

APSTIPRINĀTS
ar Auces novada domes
2021. gada 28. aprīļa lēmumu Nr.164
(prot.Nr.7, 34.§)

Dobeles, Tērvetes un Auces novadu civilās aizsardzības plāns

Satura rādītājs

1.	Plāna mērķis, uzdevumi un prognozējamie rezultāti	3
2.	Sadarbības teritorijas administratīvi teritoriālais raksturojums.	4
2.1	Administratīvi teritoriālais sadalījums	4
2.2	Iedzīvotāju skaits un blīvums.	6
2.3	Sadarbības teritorijas rūpniecības un lauksaimniecības objekti, dzelzceļa līnijas, galvenie autoceļi, naftas un naftas produktu vadi, maģistrālie gāzes vadi, ostas, lidostas, hidroelektrostacijas un citi civilās aizsardzības sistēmai nozīmīgi objekti.	10
2.4	Blakus esošo sadarbības teritorijas civilās aizsardzības komisijas.	12
3.	Sadarbības teritorijā iespējamie riski.	14
3.1.	Dabas katastrofas	14
3.2	Tehnogēnās katastrofas	15
3.3.	Sabiedriskās nekārtības, terora akti	19
3.4.	Epidēmijas, epizootijas, epifitotijas	21
4.	Kopsavilkums par risku novērtēšanu (ēku un būvju sabrukšana, avārija siltumapgādes, ūdensapgādes, notekūdeņu vai kanalizācijas sistēmā).	22
4.1.	Risku scenāriji	22
4.2.	Risku matrica	23
5.	Preventīvie, gatavības, reaģēšanas un seku likvidēšanas pasākumi	24
6.	Iedzīvotāju evakuācija no katastrofas apdraudētajām vai skartajām teritorijām, ņemot vērā attiecīgā apdraudējuma iespējamās sekas	52
7.	Katastrofu pārvaldīšanā iesaistāmie resursi	61
8	Sadarbība ar citu administratīvo teritoriju, sadarbības teritorijas civilās aizsardzības komisiju, valsts un citu valstu glābšanas dienestiem un blakus esošajām pašvaldībām	62
9.	Pielikumi	64

1. Plāna mērķis, uzdevumi un prognozējamie rezultāti.

Sadarbības teritorijas - Dobeles, Tērvetes un Auces novadu civilās aizsardzības plāns ir izstrādāts ar **mērķi** novērst vai mazināt katastrofu iespējamo apdraudējumu cilvēku dzīvībai un veselībai, kaitējumu īpašumam un videi.

Lai realizētu plāna mērķi, nepieciešams veikt šādus **uzdevumus**:

- apzināt iespējamus apdraudējumus rajonā (republikas pilsētā);
- sniegt palīdzību iedzīvotājiem un, ja nepieciešams, evakuēt iedzīvotājus no katastrofas apdraudētajām vai skartajām teritorijām, nodrošināt iedzīvotāju uzskaiti, pagaidu izmitināšanu, ēdināšanu, sociālo aprūpi un medicīniskās palīdzības sniegšanu;
- noteikt iesaistāmo institūciju rīcību preventīvo, gatavības, reaģēšanas un seku likvidēšanas neatliekamo pasākumu veikšanas laikā;
- izveidot un uzturēt datubāzi par esošajiem katastrofu pārvaldīšanas resursiem un paaugstinātas bīstamības objektiem, kā arī gatavot sadarbības dokumentus resursu iesaistīšanai katastrofu gadījumos.

Plāna prognozējamie rezultāti ir civilās aizsardzības pasākumos iesaistīto institūciju saskaņota rīcība palīdzības sniegšanā iedzīvotājiem katastrofu un seku likvidēšanas neatliekamo pasākumu veikšanā.

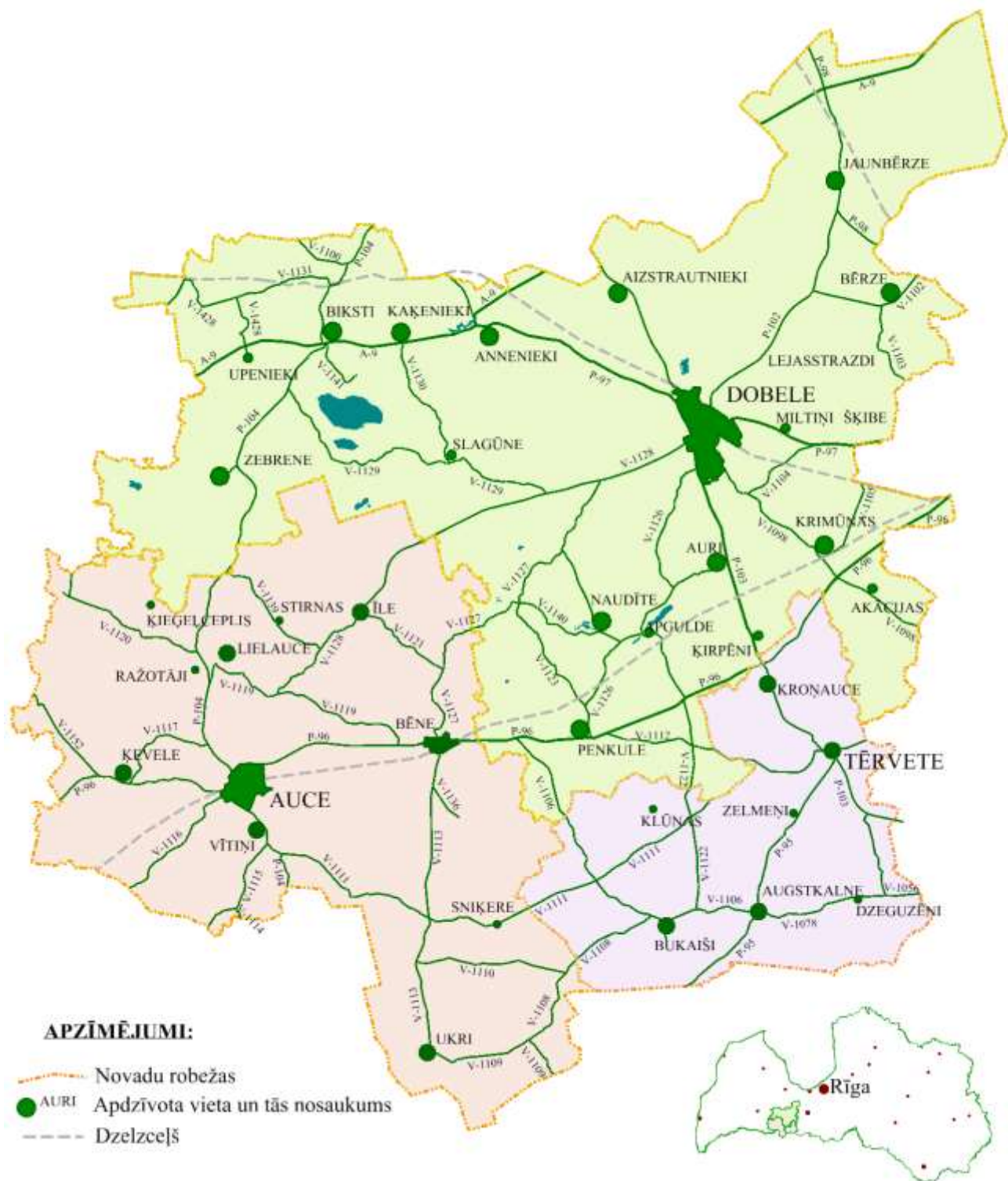
2. Sadarbības teritorijas administratīvi teritoriālais raksturojums.

2.1 Administratīvi teritoriālais sadalījums.

Sadarbības teritorijā iekļauti trīs novadi – Auces, Tērvetes un Dobeles novadi. Dobeles novads ar centru Dobelē robežojas ar Jelgavas, Tukuma, Jaunpils, Brocēnu, Auces un Tērvetes novadiem. Auces novads ar centru Aucē robežojas ar Dobeles Brocēnu, Saldus un Tērvetes novadiem, bet dienvidos robežojas ar Lietuvu. Tērvetes novads ar centru Zelmeņos robežojas ar Dobeles, Auces un Jelgavas novadiem, bet dienvidos ar Lietuvu.



1.attēls

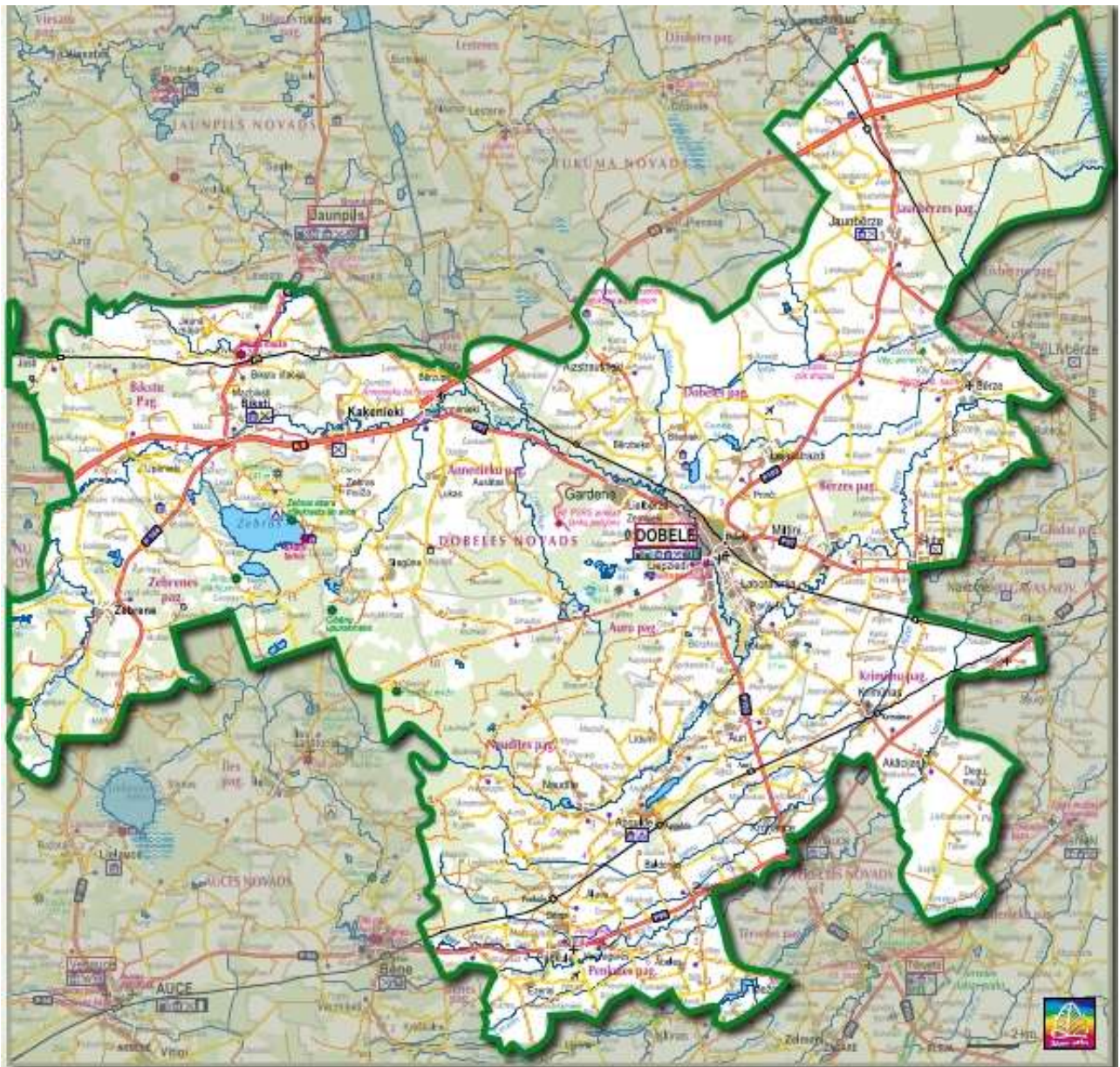


2.attēls

Auces novadā ir apvienojušies Auces pilsēta, Vecauces, Bēnes, Īles, Lielauces, Ukru un Vītiņu pagasti.

Dobeles novadā apvienojušies Dobeles pilsēta, Annenieku, Auru, Bērzes, Dobeles, Jaunbērzes, Krimūnu, Naudītes, Penkules un Zebrenes pagasti.

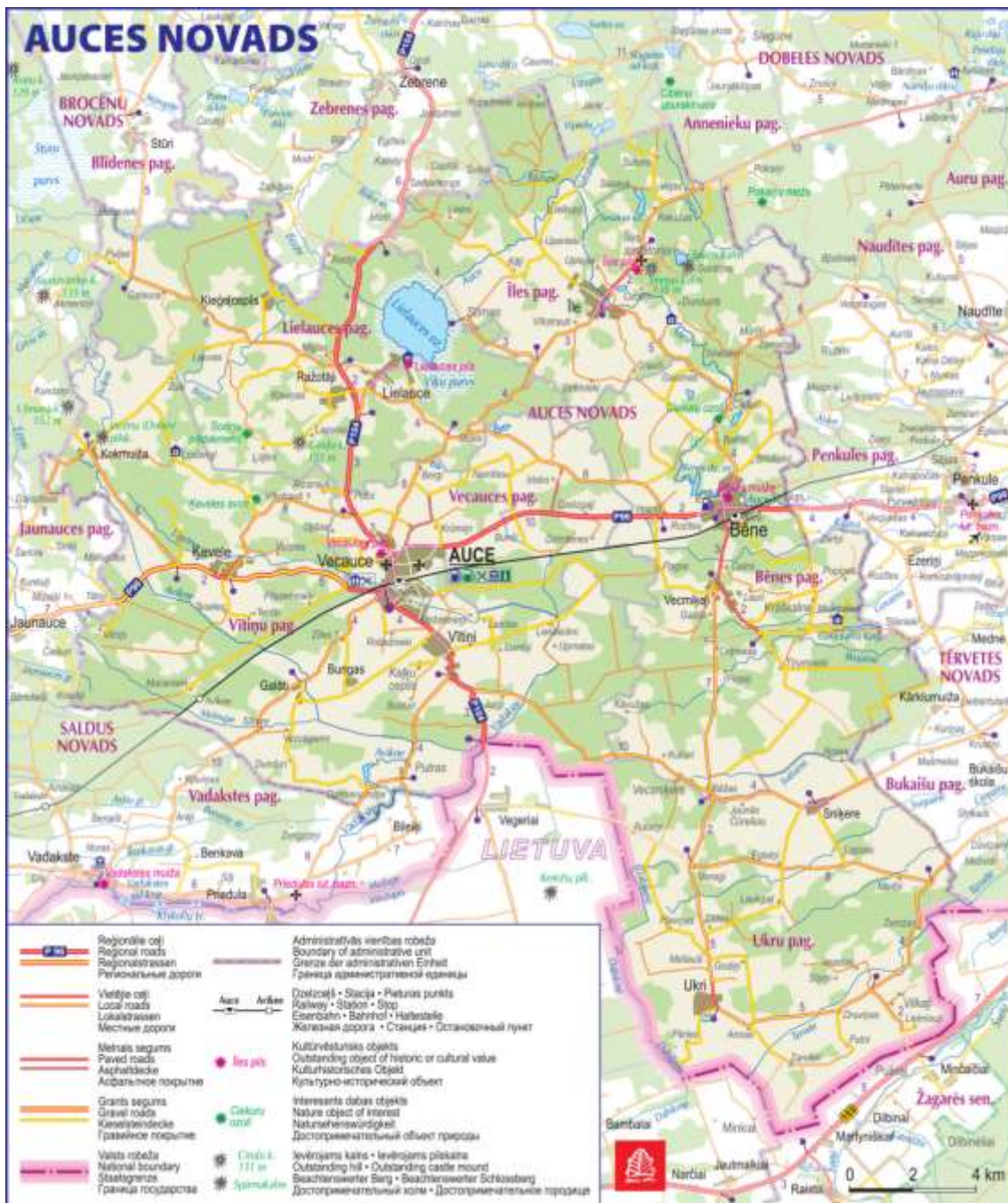
Tērvetes novadā apvienojušies Tērvetes, Augstkalnes un Bukaišu pagasti.



3.attēls. Dobeles novada administratīvi teritoriālais sadalījums.



4.attēls. Tērvetes novada administratīvi teritoriālais sadalījums.



5.attēls. Auces novada administratīvi teritoriālais sadalījums.

2.2. Iedzīvotāju skaits un blīvums.

Centrs:	Dobeles
Platība:	889,7 km ²
Iedzīvotāji (2020.):	Novadā 20 608, tai skaitā Dobeles pilsētā - 9371
Blīvums:	23.16 iedz./km ²
Teritoriālās vienības:	Dobeles pilsēta un Annenieku, Auru, Bērzes, Bikstu, Dobeles, Jaunbērzes, Krimūnu, Naudītes, Penkules, Zebrenes pagasti

1.tabula Dobeles novada iedzīvotāju skaits un blīvums.

Centrs:	Zelmeņi
Platība:	2 23,81 km ²
Iedzīvotāji (2020.):	3339
Blīvums:	14.91 iedz./km ²
Teritoriālās vienības:	Augstkalnes, Bukaišu, Tērvetes pagasti

2.tabula. Tērvetes novada iedzīvotāju skaits un blīvums.

Centrs:	Auce
Platība:	517,80 km ²
Iedzīvotāji (2020.):	6742
Blīvums:	13.02 iedz./km ²
Teritoriālās vienības:	Auces pilsēta un Vecauces, Bēnes, Īles, Lielauces, Ukru, Vītiņu pagasti

3.tabula. Auces novada iedzīvotāju skaits un blīvums.

2.3. Sadarbības teritorijas rūpniecības un lauksaimniecības objekti, dzelzceļa līnijas, galvenie autoceļi, naftas un naftas produktu vadi, maģistrālie gāzes vadi, ostas, lidostas, hidroelektrostacijas un citi civilās aizsardzības sistēmai nozīmīgi objekti.

Rūpniecības objekti.

Rūpniecības objekti koncentrēti Dobeles un Auces novados. Dobeles novadā tie ir:

AS "Dobeles dzirnavnieks" - graudu pārstrāde;
AS "Spodrība" - ķīmijas preces;
SIA "Tenax" - ķīmijas preces;
SIA "Baltic Candles Ltd." - parafīna sveču ražošana;
SIA "Erte grupa" - kokapstrāde;
SIA "East Metal" – metālapstrāde;
SIA "Jeld-Wen" - kokapstrāde.

Aucē:

SIA "Spectre" - vieglā rūpniecība;
SIA "Tehnika Auce" - metālapstrāde.

Dobelē atrodas SIA „Oktāns” – degvielas vairumtirdzniecības bāze.

Lauksaimniecības objekti.

Novadu lauku teritorijas iedzīvotāju pamata nodarbošanās ir lauksaimniecība. Tās ir dažāda lieluma SIA, kooperatīvās saimniecības, zemnieku saimniecības. Lielākās no tām ir:

Dobeles novadā:

AF Zelta druva - graudkopība, piena lopkopība
SIA Ziedi JP - graudkopība, piena lopkopība
SIA Elaco – graudkopība
SIA Latvi Dan Agro - cūkkopība

Tērvetes novadā:

AF Tērvete - graudkopība, piena lopkopība
ZS Strazdi – graudkopība

Auces novadā:

MPS Vecauce - graudkopība, piena lopkopība
SIA Balticagro contractor – cūkkopība

Galvenie autoceļi:

- Rīga – Liepāja;
- Dobeles – Jelgava – Rīga;
- Dobeles - Bauska;
- Dobeles – Tukums;
- Jelgava – Žagare;
- Jelgava - Auce;

Dzelzceļi:

- Jelgava - Liepāja;
- Jelgava - Glūda – Mažeiki
- Jelgava - Tukums

Maģistrālais gāzes un naftas vads:

Dobeles novada teritoriju šķērso gāzes un naftas cauruļvadi :

gāzes cauruļvads Garkalne - Liepāja, ar atzariem uz Dobeles, Bērzes, Jaunbērzes, Annenieku, Bikstu pagastiem

naftas cauruļvads Polocka- Ventspils

Auces novada teritoriju šķērso naftas cauruļvads Polocka - Mažeiki.

Dobeles novada hidroelektrostacijas.

Nosaukums	Pašvaldība	Upe
Dobeles HES	Dobele	Bērze
Bērzes HES	Bērzes pagasts	Bērze
Kroņauces HES	Tērvetes novads	Auce
Annenieku HES	Annenieku pagasts	Bērze
Bikstu HES	Bikstu pagasts	Bērze
Gulbīšu HES	Augstkalnes pagasts	Svēte

4.tabula

Paaugstinātas bīstamības objekti

Nr. p.k.	Objekta nosaukums	Objekta adrese	Darbības raksturojums
1	2	3	
1.	SIA Oktāns	Uzvaras iela 52, Dobele, Dobeles novads,	Degvielas vairumtirdzniecības bāze
2.	SIA Tenachem	Spodrības 3 Dobele, Dobeles novads,	Ķīmiskā rūpniecība
3.	SIA „Astarte nafta” DUS „Dobele”	Brīvības 60 Dobele, Dobeles novads,	Degvielas uzpildes stacija
4.	SIA Neste	Gaismiņas, Annenieki, Annenieku pagasts, Dobeles novads	Degvielas uzpildes stacija

Degvielas uzpildes stacijas

1.	SIA „Circle K Latvia”	Čakstes 1 Dobele, Dobeles novads,	Degvielas uzpildes stacija
----	-----------------------	-----------------------------------	----------------------------

2.	SIA „Astarte Nafta”DUS Nr.19	„Runči”, Tērvetes pagasts, Tērvetes novads	Degvielas uzpildes stacija
3.	SIA “DJ” DUS „Auce”	Raiņa 30, Auce, Auces novads	Degvielas uzpildes stacija
4.	SIA „D.J.” DUS „Dobele”	„Vītoli”, Auru pagasts, Dobeles novads	Degvielas uzpildes stacija
5.	SIA " Gotika Auto " DUS	Jelgavas 1b, Bēnes pag., Auces novads	Degvielas uzpildes stacija
6.	SIA "Maiden"	Brīvības 7, Auce, Auces novads	Degvielas uzpildes stacija

Bīstamo atkritumu uzglabāšana

1.	AS BAO Gardenes BAN	Gardene, Auru pagasts, Dobeles novads	Bīstamo atkritumu uzglabāšana
2.	Bīstamo atkritumu poligons “Zebrene”	Bīstamo atkritumu poligons “Zebrene”, Zebrenes pagasts, Dobeles novads	Bīstamo atkritumu uzglabāšana

5.tabula

Citi objekti:

- VUGD ZRB Dobeles daļa (Dobele, Brīvības iela 7a);
- VUGD ZRB Auces postenis (Auce, Bēnes iela 8)
- Valsts policijas Zemgales reģiona pārvaldes Dobeles iecirknis (Dobele, Muldavas iela 14);
- SIA ”Dobeles un apkārtnes slimnīca” (Dobele, Ādama iela 2);
- Dobeles dzelzceļa stacija (Dobele, Stacijas iela 2);
- Dobeles novada pašvaldība (Dobele, Brīvības iela 17);
- Auces novada pašvaldība (Auce, Jelgavas iela 1)
- Tērvetes novada pašvaldība (Tērvetes novads, Tērvetes pagasts „Zelmeņi”)

2.4. Blakus esošo sadarbības teritorijas civilās aizsardzības komisijas

2.4.1. Saldus sadarbības teritorijas civilās aizsardzības komisijas locekļu vārdiskais sastāvs un amata nosaukumi:

Komisijas vadītāji:

1. Komisijas priekšsēdētājs – Māris ZUSTS, Saldus novada domes priekšsēdētājs;
2. Komisijas priekšsēdētāja vietnieks – Ārijs SPROĢIS, Brocēnu novada pašvaldības domes priekšsēdētājs,
3. Komisijas priekšsēdētāja vietnieks – virsleitnants Mairis JOCUS, Valsts ugunsdzēsības un glābšanas dienesta Kurzemes reģiona brigādes Saldus daļas inspektors - komandiera p.i.,

4. Komisijas priekšsēdētāja vietnieks – virsleitnants Ivars NAUMANIS, Valsts ugunsdzēsības un glābšanas dienesta Kurzemes reģiona brigādes Saldus daļas vada komandieris

Komisijas locekļi:

5. Kristaps Osis, Saldus novada pašvaldības izpilddirektors,
6. Tālvāldis Bērtulsons, Brocēnu novada pašvaldības izpilddirektors
7. Rolands Agafonovs, AS „Sadales tīkls” Ventspils tīklu nodaļas vadītājs,
8. pulkvežleitnants Eduards Boļšakovs, Valsts policijas Kurzemes reģiona pārvaldes Saldus iecirkņa priekšnieks,
9. Sandris Tiltiņš, virsleitnants Zemessardzes 45. nodrošinājuma bataljona nodrošinājuma rotas komandieris,
10. Uldis Dīriņš, Zemessardzes 4. Kurzemes brigādes 45. kaujas nodrošinājuma bataljona Nodrošinājuma rotas virsseržants,
11. Daumants Grundmanis, Valsts meža dienesta Dienvidkurzemes Virsmežniecības Saldus nodaļas mežzinis,
12. Ina Behmane, Saldus novada pašvaldības aģentūras „Sociālais dienests” direktore,
13. Nellija Kleinberga SIA „Saldus medicīnas centrs” valdes priekšsēdētājs,
14. Vineta Frīdmane, Brocēnu novada pašvaldības iestādes „Sociālais dienests” vadītāja,
15. Rolands Margēlis, Saldus novada pašvaldības policijas priekšnieks,
16. Gatis Lieldaudzietis, Brocēnu novada pašvaldības policijas priekšnieks.

- 2.4.2. Jelgavas sadarbības teritorijas civilās aizsardzības komisijas (turpmāk – komisija) sastāvs:

Komisijas vadītāji:

1. Komisijas priekšsēdētājs – Andris Rāviņš, Jelgavas pilsētas domes priekšsēdētājs;
2. Komisijas priekšsēdētāja vietnieks – Aleksandrs Koržeņevskis, Valsts ugunsdzēsības un glābšanas dienesta Zemgales reģiona brigādes Jelgavas daļas komandieris;
3. Komisijas priekšsēdētāja vietnieks – Ziedonis Caune, Jelgavas novada domes priekšsēdētājs;
4. Komisijas priekšsēdētāja vietnieks – Andris Ozoliņš, Ozolnieku novada domes priekšsēdētājs;

Komisijas locekļi:

5. Jurijs Strods – Jelgavas pilsētas domes priekšsēdētāja vietnieks;
6. Pēteris Veļeckis – Ozolnieku novada domes priekšsēdētāja vietnieks;
7. Valdis Buividaitis – Jelgavas novada pašvaldības izpilddirektora vietnieks;
8. Aivars Strods – Ozolnieku novada pašvaldības Saimniecības daļas drošības jautājumu speciālists;
9. Artūrs Rožkovs – Valsts ugunsdzēsības un glābšanas dienesta Zemgales reģiona brigādes Jelgavas daļas Kalnciema posteņa komandieris;
10. Dmitrijs Sergejevs – Neatliekamās medicīniskās palīdzības dienesta Zemgales reģionālā centra vadītājs;

11. Gints Varapoga – Valsts policijas Zemgales reģiona pārvaldes Jelgavas iecirkņa Kārtības policijas nodaļas priekšnieks;
12. Viktors Vanags – Jelgavas pilsētas pašvaldības iestādes “Jelgavas pilsētas pašvaldības policija” priekšnieks;
13. Vidmants Rinkuns – Ozolnieku novada pašvaldības iestādes “Ozolnieku novada pašvaldības policija” priekšnieks;
14. Inese Tarvida – Jelgavas novada pašvaldības iestādes “Jelgavas novada pašvaldības policija” priekšiece;
15. Māris Mielavs – Jelgavas pilsētas pašvaldības iestādes “Pilsētsaimniecība” vadītājs;
16. Gints Reinsons – Jelgavas pilsētas pašvaldības iestādes “Jelgavas pašvaldības operatīvās informācijas centrs” vadītājs;
17. Jānis Vērzemnieks – Jelgavas pilsētas pašvaldības iestādes “Jelgavas sociālo lietu pārvalde” Veselības aprūpes un veicināšanas nodaļas vadītājs;
18. Artis Kacēvičs – akciju sabiedrības “Sadales tīkls” Dienvidu tehniskās daļas vadītājs.

2.4.3. Tukuma sadarbības teritorijas civilās aizsardzības komisijas (turpmāk – komisija) sastāvs:

Komisijas vadītāji:

1. Komisijas priekšsēdētājs – Normunds Rečs, Tukuma novads;
2. Komisijas priekšsēdētāja vietnieks – Inga Priede, Kandavas novads;
3. Komisijas priekšsēdētāja vietnieks – Imants Valers, Engures novads;
4. Komisijas priekšsēdētāja vietnieks – Ligita Gintere, Jaunpils novads;
5. Komisijas priekšsēdētāja vietnieks – Viesturs Driķis, VUGD;
6. Komisijas priekšsēdētāja vietnieks – Gatis Celms, VUGD;

Komisijas locekļi:

7. Komisijas loceklis – Inese Valtere, Tukuma novads;
8. Komisijas loceklis – Egīls Dude, Kandavas novads;
9. Komisijas loceklis – Rihards Zariņš, Kandavas novads;
10. Komisijas loceklis – Pēteris Baranovskis, Jaunpils novads;
11. Komisijas loceklis – Janeks Bahs, VP;
12. Komisijas loceklis – Armands Hohfelds Tukuma novada PP;
13. Komisijas loceklis – Aivis Vācers, 51.Zemessardzes bataljons;
14. Komisijas loceklis – Rita Rabkeviča, SIA Tukuma slimnīca;
15. Rezerves komisijas loceklis – Ivo Vereskuns, 51.Zemessardzes bataljons.

3. Sadarbības teritorijā iespējamie riski (zemi, vidēji, augsti un ļoti augsti).

3.1. Dabas katastrofas.

Vētra

Iedzīvotājus, tautsaimniecības objektus apdraud vētra ar ātrumu 25 m/s un vairāk, kā rezultātā var notikt sakaru un elektrolīniju pārrāvumi. Var tikt sagrautas vai bojātas dzīvojamās mājas un ražošanas ēkas, izraisītas transporta avārijas, mežu postījumi, autoceļu un ielu aizsprostojumi (nogāzti koki, konstrukcijas).

Lietus gāzes

Lietus un nokrišņu daudzumu 50 mm un vairāk 12 stundās un mazāk, var izsaukt ūdens līmeņa celšanos upēs, applūdinot zemākās vietas, māju pagrabus utt.

Apledojums, putenis

Putenis un apledojums var izsaukt transporta kustības traucējumus, transporta avārijas, elektropārvades un sakaru līniju bojājumus, elektroenerģijas padeves pārtraukumus, mežu postījumus.

Mežu un kūdras purvu ugunsgrēki

Meža ugunsnedrošo laika posmu visā valsts teritorijā katru gadu nosaka Valsts meža dienests ar rīkojumu. Meža ugunsnedrošais laika posms atkarīgs no meteoroloģiskajiem apstākļiem un ilgst no sniega nokušanas līdz rudens lietavām. Ugunsbīstamākās ir jaunaudzēs un vidēja vecuma skujuoku audzes. Novados kopā tās aizņem 3050ha. Kūdras purvi aizņem 152 ha, kur kūdras ieguve nenotiek.

Plūdi

Dobeles novadam cauri tek daudzas mazas upītes, lielākā no tām ir Bērze. Palu laikā, sevišķi nelabvēlīgos apstākļos, ir iespējamība, ka Bērzes upe appludina divas dzīvojamās mājas Bērzes pagastā. No iepriekš novērotā, šādi gadījumi notiek reizi 15 gados. Pēc jauna tilta izbūves pār Bērzes upi māju applūšanas iespējamība ir samazināta līdz minimumam.

3.2. Tehnogēnās katastrofas.

Vides radioaktīvais piesārņojums.

Radiācijas avārijas cēlonis var būt saistīts ar ugunsgrēku, terora aktu, diversiju un radiācijas drošības normu neievērošanas, veicot darbības ar jonizējoša starojuma avotu. Ārējais radiācijas avārijas cēlonis var būt kodolavārija pārrobežas kodolobjektā, kā rezultātā nepieciešama starptautiska sadarbība katastrofas pārvarēšanai.

Radiācijas avārijas sekas var izpausties kā apdraudējums cilvēka veselībai un dzīvībai, vides piesārņojums, pārtikas un dzeramā ūdens piesārņojums vai īpašuma bojājums vai zaudējums (piesārņojuma gadījumā). Svarīgākais radiācijas avāriju situācijās ir institūciju koordinēta sadarbība un spēja operatīvi pieņemt lēmumus. Radiācijas avārijas gadījumā cilvēki var tikt ietekmēti psiholoģiski un iestāties arī panikas situācijās, kas ir viens no riska faktoriem.

Nepieciešamības gadījumā radiācijas avāriju seku apzināšanai, likvidēšanai ir iespēja piesaistīt citu valstu resursus, izmantojot Starptautiskās atomenerģijas aģentūras tīklu.

Nr.p.k.	AES nosaukums	Attālums	Reaktoru skaits un tips
1	2	3	4
Līdz 300 km			
1.	Loviisas AES-Somija	265	2-PWR
2.	Ļeņingradas AES-Krievija	275	4-LWGR
3.	Oskarshammas AES-Zviedrija	280	3-BWR

4.	Smolenskas AES-Krievija	300	3-LWGR
Līdz 500 km			
1.	Forsmarkas AES-Zviedrija	310	3-BWP
2.	Olkiloito AES-Somija	330	2-BWR
3.	Kaļiņinas AES-Krievija	475	4-PWR
4.	Ringhalsas AES-Zviedrija	500	3-PWR 1-BWR

6.tabula

Radioaktīvā piesārņojuma iespējamie avoti var būt:

- 1) enerģētisko kodolreaktoru avārijas ar radionuklīdu noplūdi;
- 2) avārijas radioaktīvā materiāla transporta pārvadājumu laikā;
- 3) nesankcionētas darbības ar jonizējošā starojuma avotiem;
- 4) kosmisko objektu ar jonizējošā starojuma avotiem avārijas;
- 5) kodoltehnisko ieroču pielietošana.

Radioaktīvo materiālu transportēšana.

Pārvadājot radioaktīvos materiālus, transporta līdzekļa avārijas gadījumā, var notikt attiecīgas teritorijas daļas piesārņojums ar radioaktīvām vielām. Radioaktīvā piesārņojuma zona tad var izveidoties jebkurā transporta maģistrāles vietā, kur notikusi transporta līdzekļa avārija.

Nesankcionētas darbības ar jonizējošā starojuma avotiem, kodoltehnisko ieroču pielietošana.

Pilnībā valstī vēl nav sakārtoti jonizējošā starojuma avotu uzglabāšanas un uzskaites jautājumi, nesankcionētu darbību ar tiem varbūtība ir pietiekami augsta. Nevar izslēgt radioaktīvo vielu izmantošanu terora aktos. Ja juridiska vai fiziska persona ir atradusi jonizējošā starojuma avotu ārpus tā atļautās izmantošanas vai glabāšanas vietas, personai par to jāinformē Valsts ugunsdzēsības un glābšanas dienests (turpmāk – VUGD) un Radiācijas drošības centrs.

Kodolvalstu skaita pieaugums (~20 valstis) paaugstina risku, ka kodolieroči tiks pielietoti reģionālo bruņoto konfliktu gaitā, tomēr jāatzīmē, ka to glabāšanai ir piemērots attiecīgs drošības līmenis.

Kosmisko objektu ar jonizējošā starojuma avotiem avārijas.

Nevar izslēgt iespēju, ka notiek avārijas ar kosmisku aparātu, uz kura borta atrodas radioaktīvas vielas. Šādā gadījumā var tikt saindēts laukums līdz 20 x 30 km, tātad līdz 600 km² un, atkarībā no avārijas vietas, saindējums var skart lielu teritoriju. Radioaktīvās vielas šajā gadījumā būs izkliedētas gaisā un, nosēžoties zemē, piesārņos augus, ūdeni, produktus, kā arī nodarīs kaitējumu cilvēku veselībai.

Bīstamo vielu noplūde.

Naftas produktu noplūde.

Naftas produktu noplūde saistīta ar apkārtējās vides piesārņojumu, sprādzienu un ugunsgrēku izcelšanās iespējamību. Bīstamie objekti ir Dobeles, Tērvetes, Auces novados esošās degvielas uzpildes stacijas. SIA „Oktāns” – degvielas

vairumtirdzniecības bāze, autoceļš Rīga-Liepāja, dzelzceļš Rīga -Liepāja un Jelgava – Ventspils, pa kuriem tiek pārvadāti naftas produkti.

Avārija maģistrālos naftas un gāzes vados.

Maģistrālais gāzes vads Garkalne-Liepāja caur Dobeles novada teritoriju iet 63,9 km garumā. Gāzes vada metāla caurules diametrs 300 mm pa kurām gāzi pārsūknē zem spiediena 35 atm ir izbūvēts 1-2,7 m dziļumā. Rajonā atrodas četras gāzes sadales stacijas. Avārijas gadījumā veidojas apkārtējās vides piesārņojums ar tuvumā dzīvojošo cilvēku saindēšanās iespējamību, kā arī sprādziena un ugunsgrēka izcelšanās iespējamību. Bīstamā zona noteikta 150 m platumā uz katru pusi no cauruļvada. Maģistrālie gāzes vadi, kuri šķērso Latvijas teritoriju, pēc katriem 20 – 25 km ir ierīkoti aizvari gāzes padeves pārtraukšanai. Sajaucoties ar gaisu robežās no 5 līdz 15 %, dabasgāze veido sprādzienbīstamu maisījumu un sprādziena radītais spiediens (līdz 8 atm.) var izsaukt postījumus, ugunsgrēkus un cilvēku upurus.

Garkalne-Liepāja maģistrālais gāzes vads šķērso: Bērzes, Jaunbērzes, Annenieku un Bikstu pagastus.

Polocka-Ventspils maģistrālais naftas vads šķērso Bērzes un Jaunbērzes pagastus.

Polocka –Mažeiki maģistrālais naftas vads šķērso Ukru pagastu.

Transporta avārijas.

Avārijas uz dzelzceļa saduroties vai noskrienot no sliedēm pasažieru vilcieniem saistīta ar iespējamām cilvēku upuriem un lieliem materiāliem zaudējumiem.

Kravas vilcienu sadursmes vai noskriešana no sliedēm pārvadājot naftas produktus, ķīmiskās vielas saistītas ar lieliem materiāliem zaudējumiem, nodarīto kaitējumu apkārtējai videi, bīstamību tuvumā dzīvojošiem cilvēkiem un lielu ugunsgrēku izraisīšanos.

Avārijas uz autoceļiem var tikt saistītas ar lielu cilvēku upuru skaitu, kā arī pa a/c pārvadājot naftas un ķīmiskos produktus nodarītais uzskaitījums apkārtējai videi, avārijas vietai tuvu dzīvojošiem cilvēkiem. Pie avārijas iemesliem var tikt pieskaitīti meteoroloģiskie apstākļi (bieza migla, ilgstošas- stipras lietus gāzes, viesuļvētras apledojs u.t.t),lidaparātu nokrišana šķērsojot gaisa telpu tieši virs rajona teritorijas.

Pa dzelzceļu, šķērsojot Dobeles novadu, tiek pārvadātas bīstamas ķīmiskas vielas un produkti, tai skaitā naftas produkti, pa šādiem maršrutiem:

- Jelgava – (Jaunbērzes pagasts) - Tukums II - Ventspils;
- Jelgava – Dobeles - Liepāja;

Avārijas gadījumā bīstamās zonas var rasties jebkurā vietā visa dzelzceļa maršruta garumā.

Dzelzceļa avārijas var izraisīt ritošā sastāva bojājumi, terora akti uz dzelzceļa, vilciena un autotransporta sadursme vai savstarpēja vilcienu sadursme, kā rezultātā var notikt sprādzieni, ugunsgrēki un bīstamo vielu noplūde ar iedzīvotāju bojā eju un vides piesārņošanu noplūdes zonā.

Pēdējos gados pieaug autotransporta, t.sk. bīstamo kravu, kas izraisa draudus satiksmes dalībniekiem, iedzīvotājiem un videi.

Dobeles novada teritoriju šķērso autoceļi Rīga - Kalnciems – Liepāja A-9, Rīga - Jelgava - Dobele – Liepāja P-97, Dobeles un Tērvetes novadu Dobele - Eleja – Bauska P-103.

Visbiežāk un ar cilvēku upuriem autoavārijas notiek šoseju Rīga – Liepāja un Dobele – Tukums krustojumā.

Bīstamo kravu pārvadājumi no AS „BAO” Gardenes novietnes notiek pa autoceļu P-97 posmā Dobele – Annenieki un autoceļu A-9.

Naftas produktu pārvadājumi notiek visa rajona teritorijā. Notiekot avārijām ar naftas produktu pārvadāšanas transportu, var tikt nodarīts kaitējums apkārtējai videi, cilvēku veselībai un īpašumam.

Auces, Tērvetes un Dobeles novados vietas, kur īpaši novērojamas miglas joslas vai apledošanas zonas, nav.

Avārijas enerģētikas, sakaru un komunālajos uzņēmumos.

Avārijas transformatoru apakšstacijās, elektropārvades līnijās rada elektroenerģijas padeves pārtraukumus uzņēmumiem pārtraucot ražošanas procesu, kas saistīts ar šo uzņēmumu darbības apstāšanos, kā arī attīrīšanas iekārtu tehnoloģisko procesu apstāšanos, avārijas telekomunikācijas sistēmās, var novest pie sakaru pārtraukšanas avārijas un glābšanas dienestiem, kartībsargājošiem dienestiem, neatliekamai medicīniskai palīdzībai iestādēm un iedzīvotājiem kopumā. Ziemas laikā lielas un ilgstošas avārijas siltumapgādes sistēmā noved pie straujas temperatūras pazemināšanās dzīvojamās telpās, skolās, bērnudārzos, medicīnas iestādēs. Ūdens apgādes un kanalizācijas sistēmas darbības traucējumi karstā laikā veicina strauju infekcijas slimību izplatīšanos.

Elektrotīklu bojājumi

Elektrotīklu bojājumi apdraud ražojošo objektu, komunālo uzņēmumu, publisko tālrunu tīklu un mobilo sakaru operatoru normālu darbību, radio un televīzijas translāciju. Tiek ierobežotas iedzīvotāju informēšanas iespējas. Elektrotīklu bojājumus var izsaukt vadu apledošana, vēja iespaidā nogāzto koku uzkrāšana uz elektropārvades līnijām, bojājumi transformatoru apakšstacijās, terora akti u.c.

Dobeles novada teritorijas elektroapgādes līnijas apkalpo AS „Sadales tīkls” Dienvidu reģions, kura pārziņā ir vidējā sprieguma (20kv) un zemsprieguma (0.4kv) elektrolīnijas un 20/0.4KW transformatoru apakšstacijas. Dobeles teritorijā ir augstsprieguma apakšstacija, kurai, augstsprieguma līniju bojājumu gadījumā, var strāvas padevi padot no divām pusēm.

Avārijas siltumapgādes sistēmās

Avārijas siltumapgādes sistēmās var pārtraukt ēku siltumapgādi. Bojājumi siltumtīklos var izraisīt apakšzemes inženierkomunikāciju applūšanu, ceļu un ielu izskalošanu, siltumapgādes tīklu, ēku siltumapgādes sistēmu un ūdensvada aizsalšanu.

Dobeles un Auces pilsētās ir gāzes apkures katlumājas. Novadu lauku teritorijās darbojas cietā kurinām katlumājas.

Siltumapgādes sistēmās iespējamās avāriju situācijas var būt šādas:

- 1) siltumtīklu bojājumi, kas noved pie pilsētas teritorijas, pagraba telpu, telefonu, kanalizācijas un ūdensvada šahtu applūdināšanas ar karsto ūdeni, ceļu un ielu izskalošanas, atklātu un slēptu bedru veidošanos u.c. bīstamām situācijām;
- 2) masveida namu iekšējo centrālapkures tīklu un citu sistēmu aizsalšana (ziemā), ja avārija notikusi maģistrālajos siltumtīklos;
- 3) sprādzieni un ugunsgrēki siltumcentrālēs, kas radušies neievērojot drošības tehnikas noteikumus, ekspluatējot tvaika vai ūdens katlus;
- 4) siltumapgādes pārtraukšana, kas saistīta ar avārijām gāzes vados vai elektrotīklu avārijas gadījumos.

Avārijas gāzes apgādes sistēmās

Avārijas gāzes apgādes sistēmās var pārtraukt siltumapgādes sistēmu darbību un ražošanas procesus.

Avārijas ūdens apgādes un kanalizācijas sistēmās

Avārijas ūdens apgādes sistēmās notiek maģistrālo un sadales cauruļvadu bojājumu rezultātā, kas izsauc spiediena kritumu sistēmā, ceļu un ielu izskalošanu, pagrabu un pazemes telpu applūšanu.

Avārijas energoapgādes sistēmās var izsaukt aukstā ūdens apgādes sistēmu sūkņu apstāšanos.

Kanalizācijas sistēma nodrošina notekūdeņu (fekāliju, saimniecisko, ražošanas, atmosfēras nokrišņu) pieņemšanu un novadīšanu, ieskaitot to bioloģisko attīrīšanu.

Kanalizācijas sistēmas bojājumu gadījumos ar notekūdeņiem var applūst ielas un to posmi, pagrabtelpas.

Bez tam ilgstošu applūšanu gadījumos, sevišķi siltā laikā, var rasties labvēlīgi apstākļi infekcijas slimību, vai pat var izveidoties epidēmijas perēkļi. Kanalizācijas pārplūdi var radīt aizsērējuši kolektori un notekūdeņu pārsūkņēšanas staciju darba pārtraukumi. Ļoti bīstama ir notekūdeņu iekļūšana tīrā ūdens cauruļvados dažādu avāriju rezultātā.

3.3.Sabiedriskās nekārtības, terora akti, bruņoti konflikti.

Terorisms.

Ņemot vērā, ka Latvija ir NATO un Eiropas Savienības dalībvalsts un Nacionālo bruņoto spēku vienības līdzdarbojas starptautiskajās operācijās Irākā un Afganistānā, Kosovā un Bosnijā un Hercegovinā par reālu apdraudējuma faktoru nacionālajai drošībai ir jāuzskata starptautiskais terorisms.

Bīstams riska veids, kas var apdraudēt iedzīvotāju drošību, ir terorisms. Teroristi savu mērķu sasniegšanai visbiežāk izmanto šaujamo ierocius un sprāgstvielas, kā arī masu iznīcināšanas līdzekļus, pielietojot ķīmiskās, bioloģiskās un radioaktīvās vielas. Terora akti var būt vērsti pret cilvēkiem veicot ķīlnieku sagrābšanu, kā arī pret infrastruktūru. Terorisma dažāda rakstura dēļ ir grūti paredzēt iespējamo seku ietekmi uz iedzīvotājiem, attiecīgo teritoriju un vidi.

Saņemot informāciju par terora akta iespējamību attiecīgas valsts institūcijas un drošības dienesti - Drošības policija, Valsts un municipālā policija, VUGD veic attiecīgus drošības pasākumus.

Vēl ar vien rajona teritorijā tiek atrasti Otrā pasaules kara, kā arī Padomju armijas mantojums – sprādzienbīstami priekšmeti. Šo sprādzienbīstamo priekšmetu neitralizācijā tiek iesaistīta Zemessardze.

Sabiedriskās nekārtības

Sabiedriskās nekārtības rodas atsevišķu iedzīvotāju grupu neapmierinātības rezultātā, protestējot pret valsts vai pašvaldību institūciju darbību vai bezdarbību, kā arī masu pasākumu organizēšanas laikā.

Sabiedrisko nekārtību rezultātā var tikt nodarīts kaitējums cilvēku veselībai, izdemolētas valsts un pašvaldību iestādes, sabojāti transporta līdzekļi utt..

Karš, militārs iebrukums vai to draudi

Kara un militāru iebrukumu draudi Latvijas teritorijā vērtējami kā zemi. Kara gadījumā grūti modelēt scenārija sekas, jo tās atkarīgas no uzbrucēja pielietotās taktikas, ieročiem, aizsargājošajiem spēkiem un citu valstu reaģēšanas un iesaistīšanās konflikta atrisināšanā.

Iedzīvotāju pienākumi un tiesības kara vai militāra iebrukuma gadījumā norādītas “Nacionālajā drošības likumā”¹⁵. Atbilstoši “Nacionālajam drošības likumam”, lai analizētu kara iespējamību un ar to saistītās darbības, tiek izstrādāti šādi dokumenti:

- Valsts apdraudējuma analīze;
- Nacionālās drošības koncepcija;
- Militāro draudu analīze;
- Valsts aizsardzības koncepcija;
- Nacionālās drošības plāns;
- Valsts aizsardzības plāns;
- Valsts aizsardzības operatīvais plāns;
- Tautsaimniecības mobilizācijas plāns;
- Valsts civilās aizsardzības plāns.

Munīcijas pārvietošana un iznīcināšana ir Nacionālo bruņoto spēku (NBS) kompetence.

Šādos gadījumos iedzīvotāju evakuācijā, teritorijas ierobežošanā, satiksmes organizācijā, evakuēto izmitināšanā var būt nepieciešama koordinācija starp pārējiem dienestiem (VUGD, Policija u.c.).

Sauszemes spēku iebrukuma koridori tipiski centrējas pie galvenajiem ceļiem. Sadarbības teritoriju šķērso A9 valsts nozīmes autoceļš, kurš uzskatāms par galveno iebrukuma koridoru. Pie nelabvēlīgas situācijas attīstības ir stundu jautājums, kad sadarbības teritorija kļūst jau par pretinieka aizmuguri. Kā lielākās konsekvences sadarbības teritorijai var pieminēt ierobežojumus pakalpojumos, bēgļu plūsmas un marodierisms. Hibrīdapdraudējums sadarbības teritorijā ir ar lielāku ticamību, kā konvenciālais iebrukums.

Pasākumu plāns par kontrolētu masveida iedzīvotāju evakuāciju un pārvietošanu militāra iebrukuma, katastrofas vai to draudu gadījumā (turpmāk – Plāns) ir plānošanas dokuments, kas izstrādāts saskaņā ar Ministru kabineta 2017.gada 14.februāra sēdes protokollēmuma (prot. Nr.7 50.§) Informatīvais ziņojums "Par mācību KRISTAPS 2016 secinājumiem" 2.punktā noteikto uzdevumu

un atbilstoši Ziemeļatlantijas līguma organizācijas dalībvalstu 2016. gada Varšavas samita deklarācijas 73. punktam. Iedzīvotāju masveida evakuācija un pārvietošana ir veicama pasākumu kopums situācijās, kad apdraudējuma ietekmēto iedzīvotāju skaits pārsniedz atbildīgo pašvaldību un valsts institūciju ikdienas spējas reaģēt un iedzīvotāju kontrolētai pārvietošanās īstenošanai nepieciešams veikt papildus pasākumus, kas nav noteikti citos normatīvos aktos un rīcības plānos, un kuru neveikšana var radīt apdraudējumu cilvēku veselībai un dzīvībai, sabiedriskai drošībai un kārtībai. Plāna reaģēšanas pasākumus īsteno, kad:

- katastrofas pārvaldīšanas subjekts vai glābšanas darbu vadītājs pieņem lēmumu par masveida iedzīvotāju evakuācijas un pārvietošanas nepieciešamību;
- visā valstī, tās daļā vai administratīvās teritorijas daļā tiek izsludināts īpašs tiesisks režīms – ārkārtējā situācija vai izņēmuma stāvoklis, un ir nepieciešama iedzīvotāju evakuācija;
- lēmums par evakuāciju nav pieņemts, bet pašvaldība konstatē iedzīvotāju masveida ierašanos tās administratīvajā teritorijā un šiem iedzīvotājiem ir nepieciešams nodrošināt pamatvajadzības.

Plāna reaģēšanas pasākumi tiek iedalīti sekojošos darbības līmeņos:

- pirmais darbības līmenis (turpmāk – I darbības līmenis) – pašvaldību un valsts institūciju esošie resursi ir pietiekoši, lai kontrolētu iedzīvotāju masveida evakuāciju un pārvietošanu, un nodrošinātu minēto iedzīvotāju pamatvajadzības;
- otrais darbības līmenis (turpmāk – II darbības līmenis) – pašvaldību un valsts institūciju esošie resursi ir nepietiekoši, lai kontrolētu iedzīvotāju masveida evakuāciju un pārvietošanu, un nodrošinātu minēto iedzīvotāju pamatvajadzības un Ministru kabinets ir lēmis sasaukt Civilās aizsardzības operacionālās vadības centru (turpmāk – CA OVC), kā arī gadījumos, ja Ministru kabinets izsludina īpašu tiesisku režīmu – izņēmuma stāvokli;
- trešais darbības līmenis (turpmāk – III darbības līmenis) – Ministru kabinets ir pieņēmis lēmumu pieprasīt starptautisko vai humāno palīdzību.

Pārvietošanu starp ārstniecības iestādēm īsteno Neatliekamās medicīniskās palīdzības dienests, koordinē Valsts operatīvā medicīniskā komisija.

Notiesāto personu pārvietošanu starp ieslodzījuma vietām īsteno un koordinē Ieslodzījumu vietu pārvalde (turpmāk – IeVP). Personu pārvietošanu starp sociālās aprūpes centriem īsteno pašvaldība un koordinē Labklājības ministrija sadarbībā ar pašvaldību sadarbības teritoriju civilās aizsardzības komisiju. Aizturēto un apcietināto personu pārvietošanu starp īslaicīgās aizturēšanas vietām īsteno un koordinē Valsts policija. Pašvaldības, kurās ierodas evakuētie iedzīvotāji, veic šo iedzīvotāju uzskaiti un nodrošināšanu ar pamatvajadzībām. Pašvaldības, kuru administratīvajās teritorijās tiek īstenota evakuācija, nodrošina iedzīvotāju transportēšanu, kā arī sniedz atbalstu citu evakuējamo iedzīvotāju grupu pārvietošanai. Īstenojot augstāku Plāna darbības līmeni, atbildīgās pašvaldību un valsts institūcijas nodrošina zemāku Plāna darbības līmeņu noteikto pasākumu izpildi. Izņēmuma stāvokļa izsludināšanas gadījumā Nacionālos bruņotos spēkus neiesaista I darbības līmeņa noteikto pasākumu īstenošanā.

3.4. Epidēmijas, epizootijas, epifitotijas.

Par potenciāliem cilvēku masveida saslimšanas avotiem uzskatāmi pārtikas aprītē (t.sk. dzeramā ūdens piegādē) un sadzīves pakalpojumu sniegšanā iesaistītās komercsabiedrības, individuālie komersanti, publiskās atpūtas vietas, t.sk. peldvietas.

Var prognozēt:

a) ar pārtiku un dzeramo ūdeni saistītās masveida infekcijas slimības (salmoneloze, šigeloze, kampilobakterioze, ešerihiozes, A hepatīts un citas enterovīrusu infekcijas, trihineloze u.c.), toksikoinfekcijas un saindēšanās;

b) ar vides faktoriem saistītos infekcijas slimību (leģioneloze, grauzēju un posmkāju pārnēsātās infekcijas slimības, epidēmiskais utu izsitumu tīfs u.c.) uzliesmojumus;

c) lielu gripas un citu vīrusu (korona vīrusi) epidēmiju vai pandēmiju;

d) vakcīnregulējamo infekcijas slimību uzliesmojumus (masalas, poliomiēlīts u.c.);

e) bīstamo infekcijas slimību (mēris, holēra, tropu posmkāju pārnēstie vīrusu hemorāģiskie drudži) ieviešanu.

Dzīvnieku masveida saslimšanu un bīstamu inficēšanos galvenokārt var izraisīt saindēta barība un saskare ar bīstamu slimību (cūku mēris, trakumsērga, mutes un nagu sērga u.c.) inficētiem dzīvniekiem vai inficētu dzīvnieku izcelsmes produkciju.

Augu saslimstības iedala karantīnas un nekarantīnas slimībās. Pret karantīnas slimībām savlaicīgi tiek konstatēta infekcijas izraisītāja klātbūtne un tiek iznīcināti attiecīgie infekcijas perēkļi, kā aktuālākā var būt kartupeļu gaišā gredzenpuve.

Nekarantīnas slimības savlaicīgi tiek ierobežotas, lietojot augu aizsardzības līdzekļus. Kā raksturīgākā Latvijā sastopama kartupeļu lakstu puve.

4. Kopsavilkums par risku novērtēšanu (ēku un būvju sabrukšana, avārija siltumapgādes, ūdensapgādes, notekūdeņu vai kanalizācijas sistēmā).

4.1 . Risku scenāriji.

4.1.1. Ēku un būvju sabrukšana

Būvju bojājumi un sagraušanas - konstrukcijas elementu nestspējas zudums, stiprinājumu vietu bojājumi dažādu iemeslu dēļ - konstruktīvās kļūdas, būvniecības vai tehnisko darbu laikā pielaistas kļūdas (montāža un demontāža, tehnoloģijas noteikumu pārkāpšana), būvmateriālu novecošana, ēku un būvju ekspluatācijas noteikumu neievērošana, uguns iedarbība, dabas stihiju iedarbība (zemestrīce, viesuļvētra, lietus, sniegs, krusa, zemes nogrūvums), eksplozijas un citi ietekmējošie faktori.

Būvju sabrukšanas rezultātā var tikt izraisīti cilvēku upuri, nodarīts kaitējums cilvēka veselībai, nodarīti materiālie zaudējumi, kaitējums videi, var tikt bojāti inženiertīkli (gāzes apgāde, elektroapgāde, siltumapgāde, ūdens apgāde). Vienlaikus šāds notikums var izraisīt plašu sabiedrisko rezonansi, kas var pārtapt sabiedriskās nekārtībās. Ēkas un būvju sabrukšana vērtējama kā nozīmīgs risks.

4.1.2. Avārija siltumapgādes sistēmā

Avārijas siltumapgādes sistēmās var pārtraukt ēku siltumapgādi. Bojājumi siltumtīklos var izraisīt apakšzemes inženierkomunikāciju applūšanu, ceļu un ielu izskalošanu, siltumapgādes tīklu, ēku siltumapgādes sistēmu un ūdensvada aizsalšanu.

Dobeles un Auces pilsētās ir gāzes apkures katlumājas. Novadu lauku teritorijās darbojas cietā kurinām katlumājas.

Siltumapgādes sistēmās iespējamās avāriju situācijas var būt šādas:

1) siltumtīklu bojājumi, kas noved pie pilsētas teritorijas, pagriba telpu, telefonu, kanalizācijas un ūdensvada šahtu applūdināšanas ar karsto ūdeni, ceļu un ielu izskalošanas, atklātu un slēptu bedru veidošanos u.c. bīstamām situācijām;

2) masveida namu iekšējo centrālāpkures tīklu un citu sistēmu aizsalšana (ziemā), ja avārija notikusi maģistrālajos siltumtīklos;

3) sprādzieni un ugunsgrēki siltumcentrālēs, kas radušies neievērojot drošības tehnikas noteikumus, ekspluatējot tvaika vai ūdens katlus;

4) siltumapgādes pārtraukšana, kas saistīta ar avārijām gāzes vados vai elektrotīklu avārijas gadījumos.

4.1.3. Avārija ūdensapgādes sistēmā

Avārijas ūdens apgādes sistēmās notiek maģistrālo un sadales cauruļvadu bojājumu rezultātā, kas izsauc spiediena kritumu sistēmā, ceļu un ielu izskalošanu, pagrabu un pazemes telpu applūšanu.

4.1.4. Avārija notekūdeņu vai kanalizācijas sistēmā

Kanalizācijas sistēma nodrošina notekūdeņu (fekāliju, saimniecisko, ražošanas, atmosfēras nokrišņu) pieņemšanu un novadīšanu, ieskaitot to bioloģisko attīrīšanu. Pēdējos desmit gados kopējais notekūdeņu apjoms ir samazinājies vairāk nekā divas reizes, bet neattīrīto notekūdeņu apjoms ir krities četrkārtīgi.

Kanalizācijas sistēmas bojājumu gadījumos ar notekūdeņiem var applūst ielas un to posmi, pagrabtelpas, kā arī ar neattīrītiem notekūdeņiem var tikt piesārņota vide, tai skaitā virszemes ūdeņi.

Notekūdeņu noplūdes vietās, īpaši ūdeni ilgstoši nenovadot, rodas labvēlīgi apstākļi dažādu infekcijas perēkļu slimību ierosinātāju izplatībai, kas saistīta ar infekcijas perēkļu izveidošanās risku. Ļoti bīstama ir notekūdeņu iekļūšana tīra ūdens cauruļvados, kas saistīta ar infekcijas slimību uzliesmojumu risku.

4.2. Risku matrica (ēku un būvju sabrukšana, avārija siltumapgādes, ūdensapgādes, notekūdeņu vai kanalizācijas sistēmā)

Varbūtības / ticamības līmenis ↓	KATASTROFU RISKU KOPSAVILKUMS				
	Maznozīmīgs risks	Nozīmīgs risks	Vidējs risks	Augsts risks	Ļoti augsts risks
<i>Ļoti augsts</i>					
<i>Augsts</i>					
<i>Vidējs</i>	Avārija ūdensapgādes sistēmā Avārija notekūdeņu vai kanalizācijas sistēmā Avārija siltumapgādes sistēmā				
<i>Zems</i>		Būvju sabrukums			
<i>Ļoti zems</i>					
Apdraudējuma iespējama seku līmenis →	<i>Maznozīmīgas sekas</i>	<i>Nozīmīgas sekas</i>	<i>Vidējas sekas</i>	<i>Smagas sekas</i>	<i>Katastrofālas sekas</i>

7.tabula

5. Preventīvie, gatavības, reaģēšanas un seku likvidēšanas pasākumi

Bīstamo vielu noplūde

Nr. p.k.	Pasākuma nosaukums	Izpildes termiņš	Lēmuma pieņēmējs	Par izpildi atbildīgā institūcija	Izpildītāji
1. Preventīvie un gatavības pasākumi					
1.1.	Amatpersonu apziņošanas sistēmas darbības nodrošināšana un pārbaude	reizi 3 gados	VUGD	VUGD	VUGD
1.2.	Objekta (objekta, paaugstinātas bīstamības objekta vai kritiskās infrastruktūras objekta) civilās aizsardzības plāna, drošības pārskata, rūpniecisko avāriju riska novēršanas programmas, un citu katastrofu pārvaldīšanas plānošanas, rūpniecisko avāriju risku un avārijgatavības dokumentu izstrāde	Pastāvīgi	VUGD, VVD	VUGD, VVD	Objekta atbildīgā persona, īpašnieks vai tiesiskais valdītājs
1.3.	Objekta drošības pārskata, rūpniecisko avāriju riska novēršanas programmas, civilās aizsardzības plāna un citu katastrofas pārvaldīšanas plānošanas dokumentu izvērtēšana	Pastāvīgi	VUGD, VVD	VUGD, VVD	VUGD, VVD
1.4	Objektu ārpusobjekta civilās aizsardzības plānu izstrāde	Pastāvīgi	VUGD, VVD	VUGD, VVD	Objekta atbildīgā persona, īpašnieks vai tiesiskais valdītājs
1.5	Informatīvā materiāla sagatavošana iedzīvotājiem, norādot rīcību rūpnieciskās avārijas gadījumā un	Pastāvīgi	VUGD, VVD	VUGD, VVD	Objekta atbildīgā persona, īpašnieks vai tiesiskais valdītājs

	paredzamos aizsardzības pasākumus				
1.6	Komplekso pārbaužu, plānoto un neplānoto pārbaužu organizēšana un veikšana paaugstināta rūpniecisko avāriju riska objektos	Pastāvīgi	VUGD, VVD	VUGD, VVD	VUGD, VVD
1.7	Objekta civilās aizsardzības plāna, ārpusobjekta civilās aizsardzības plāna un citu katastrofu pārvaldīšanas plānošanas dokumentu pārbaude mācībās	Pastāvīgi	VUGD, VVD	VUGD, VVD	VUGD, VVD
2. Reaģēšanas un seku likvidēšanas pasākumi					
2.1.	Informācijas apstrādāšana par bīstamo vielu noplūdi. Glābšanas dienesta vadības informēšana.	10 min.	VUGD	Zemgales reģiona zvanu centrs	Zemgales reģiona zvanu centrs
2.2.	Iesaistāmo institūciju informēšana par bīstamo vielu noplūdi	15 min.	VUGD	Zemgales reģiona zvanu centrs	Zemgales reģiona zvanu centrs
2.3	Situācijas novērtēšana, izlūkošana, bīstamās zonas noteikšana	1 stunda	VUGD	VUGD ZRB Dobeles daļa	VUGD ZRB Dobeles daļa
2.4	Bīstamajā zonā atrodošos iedzīvotāju brīdināšana par apdraudējumu un rīcību avārijas zonā	1 stunda	VUGD	VUGD ZRB Dobeles daļa	VUGD ZRB Dobeles daļa
2.5	CAK darba organizēšana	1 stunda	VUGD	VUGD ZRB Dobeles daļa	VUGD ZRB Dobeles daļa
2.6	CAK informēšana par situāciju notikuma vietā un veiktajiem pasākumiem	Pēc katrām 2 stundām	VUGD	VUGD ZRB Dobeles daļa	VUGD ZRB Dobeles daļa
2.7	Valsts materiālo rezervju iesaistīšana	2 stundas	VUGD	VUGD ZRB Dobeles daļa	VUGD ZRB Dobeles daļa

2.8	Noplūdušās bīstamās vielas identificēšana ar ekspresanalīzes metodēm vai vielas paraugu ņemšana laboratorijas analīzei	6 stundas	VUGD	Jelgavas reģionālā vides pārvalde Dobeles nodaļa	Jelgavas reģionālā vides pārvalde Dobeles nodaļa
2.9	Iedzīvotāju evakuācija, izmitināšana, aprūpe, īpašuma apsardze	4 stundas Pastāvīgi	CAK	pašvaldība	Zemessardze
2.10	Seku likvidēšanas neatliekamo pasākumu veikšana sadarbībā ar avārijas brigādēm un iesaistītām institūcijām	Pastāvīgi	VUGD	VUGD ZRB Dobeles daļa	VUGD ZRB Dobeles daļa
2.11	Pirmās palīdzības, neatliekamās un specializētās neatliekamās medicīniskās palīdzības sniegšana un koordinācija ar citiem neatliekamajiem pasākumiem iesaistītiem dienestiem	Pastāvīgi	NMP	SIA” Dobeles un apkārtnes slimnīca”	SIA” Dobeles un apkārtnes slimnīca” Katastrofu medicīnas centrs Pašvaldības
2.12	Izziņas materiālu vākšana, apkopošana un avārijas cēloņa noteikšana	24 stundas	VP ZRP Dobeles iecirknis	VP ZRP Dobeles iecirknis	VP ZRP Dobeles iecirknis

8.tabula

* Valsts ugunsdzēsības un glābšanas dienesta Operatīvās vadības nodaļas Zemgales reģiona zvanu centrs

Transporta avārijas
1. Preventīvie pasākumi

Nr. p.k.	Nosaukums	Izpildes termiņš	Lēmuma pieņēmējs	Par izpildi atbildīgā institūcija	Izpildītāji
1.	Valsts autoceļu tīkla saglabāšana un attīstība	Pastāvīgi	Pašvaldības	VAS "Valsts autoceļu uzturētājs"	VAS "Valsts autoceļu uzturētājs"
2.	Dzelzceļa infrastruktūras rekonstrukcija un uzlabošana	Pastāvīgi	VAS "Latvijas dzelzceļš"	VAS "Latvijas dzelzceļš"	VAS "Latvijas dzelzceļš"
4.	Dzelzceļa datu pārraides tīkla izveide un pilnveidošana	Pastāvīgi	VAS "Latvijas dzelzceļš"	VAS "Latvijas dzelzceļš"	VAS "Latvijas dzelzceļš"
5.	Maršrutu tīkla izveidošana un attīstība	Pastāvīgi	Pašvaldības	VAS "Valsts autoceļu uzturētājs" Pašvaldības	VAS "Valsts autoceļu uzturētājs" Pašvaldības

9.tabula

2. Gatavības, reaģēšanas un seku likvidēšanas neatliekamie pasākumi

Nr. p.k.	Nosaukums	Izpildes termiņš	Lēmuma pieņēmējs	Par izpildi atbildīgā institūcija	Izpildītāji
1.	Informācijas saņemšana, apstrādāšana, Glābšanas dienesta vadības informēšana.	5 min.	VUGD	Zemgales reģiona zvanu centrs	Zemgales reģiona zvanu centrs
2.	Attiecīgo Glābšanas dienestu struktūrvienību informēšana	10 min.	VUGD	Zemgales reģiona zvanu centrs	Zemgales reģiona zvanu centrs
3.	Situācijas novērtēšana, izlūkošana un nepieciešamo spēku un līdzekļu noteikšana	30 min.	VUGD	VP ZRP Dobeles iecirknis	VP ZRP Dobeles iecirknis VUGD ZRB Dobeles daļa

5.	Valsts policijas, Nacionālo bruņoto spēku iesaistīšana kārtības uzturēšanā un bīstamās zonas norobežošanā	1 stunda	CAK	VP ZRP Dobeles iecirknis	VP ZRP Dobeles iecirknis, Nacionālie bruņotie spēki
6.	Valsts materiālo rezervju resursu iesaistīšana	2 stundas	VUGD	V/A "Materiālās rezerves" VUGD ZRB Dobeles daļa	Atbildīgie glabātāji, VUGD ZRB Dobeles daļa
7.	Pirmās palīdzības, neatliekamās un specializētās neatliekamās medicīniskās palīdzības sniegšana	Pastāvīgi	NMP	SIA" Dobeles un apkārtnes slimnīca"	VUGD ZRB Dobeles daļa, Katastrofu medicīnas centrs, SIA" Dobeles un apkārtnes slimnīca"

10.tabula

Plūdi

1. Preventīvie pasākumi

Nr. p.k.	Nosaukums	Izpildes termiņš	Lēmuma pieņēmējs	Par izpildi atbildīgā institūcija	Izpildītāji
1.	Informācijas nodošana Glābšanas dienestam saskaņā ar noslēgto līgumu par ūdens līmeņiem upēs un iespējamām prognozēm	Pastāvīgi	CAK	Latvijas Hidrometeoroloģijas aģentūra	Latvijas Hidrometeoroloģijas aģentūra
2.	Novērošanas posteņu norīkošana un informācijas apkopošana par ledus apstākļiem un ūdens līmeņa svārstībām plūdu apdraudētajos rajonos	1 stunda	VUGD	Pašvaldības	Pašvaldības

3.	Glābšanas dienesta vadības un attiecīgu struktūrvienību informēšana	30 min.	VUGD	Latvijas Hidrometeoroloģijas aģentūra	Latvijas Hidrometeoroloģijas aģentūra
4.	Ūdenskrātuvju apsekošana un bīstamo vietu noteikšana	24 stundas	VUGD	Pašvaldības VUGD ZRB Dobeles daļa	Pašvaldības VUGD ZRB Dobeles daļa
5.	Iedzīvotāju, kuri dzīvo iespējamā applūdes zonā, brīdināšana par plūdu draudiem un iespējamo evakuāciju	12 stundas	VUGD	Pašvaldības	Pašvaldības
6.	Pasākumu precizēšana par iedzīvotāju un materiālo vērtību evakuācijas veikšanu, izvietošanu un īpašuma apsardzi	Pastāvīgi	CAK	Pašvaldības VP ZRP Dobeles iecirknis	Pašvaldības; VP ZRP Dobeles iecirknis VUGD ZRB Dobeles daļa Nacionālie bruņotie spēki
7.	Iedzīvotāju, mājlopu un materiālo vērtību evakuācija no iespējamās applūdes zonas	24 stundas	CAK	Pašvaldības	Pašvaldības VUGD ZRB Dobeles daļa Nacionālie bruņotie spēki

11.tabula

2. Gatavības, reaģēšanas un seku likvidēšanas neatliekamie pasākumi

Nr. p.k.	Nosaukums	Izpildes termiņš	Lēmuma pieņēmējs	Par izpildi atbildīgā institūcija	Izpildītāji
1	2	3		4	5
1.	Informācijas nodošana Glābšanas dienestam saskaņā ar noslēgto līgumu par ūdens līmeņiem un ledus kustību upēs	Pastāvīgi	CAK	Latvijas Hidrometeoroloģijas aģentūra	Latvijas Hidrometeoroloģijas aģentūra
2.	Nacionālo bruņoto spēku resursu iesaistīšana ledus uzlaušanā	6–8 stundas	CAK	Nacionālie bruņotie spēki	Nacionālie bruņotie spēki
3.	Nacionālo bruņoto spēku sapieru iesaistīšana ledus uzlaušanai upēs	12 stundas	CAK	Nacionālie bruņotie spēki	Nacionālie bruņotie spēki

4.	Valsts materiālo rezervju resursu iesaistīšana	4 stundas	VUGD	V/A”Materiā lās rezerves	Valsts materiālo rezervju atbildīgie glabātāji, VUGD ZRB Dobeles daļa
5.	Sociālās palīdzības sniegšana cietušajiem	1 nedēļa	CAK	Pašvaldības	Pašvaldības
6.	Seku likvidēšanas neatliekamo pasākumu organizēšana un veikšana	Pastāvīgi	CAK	Pašvaldības, VUGD ZRB Dobeles daļa	Pašvaldības Komunālie dienesti Nacionālie bruņotie spēki VUGD ZRB Dobeles daļa
7.	Neatliekamās un specializētās neatliekamās medicīniskās palīdzības sniegšana. Pretepidemioloģiskie pasākumi	Pastāvīgi	CAK	Pašvaldības SIA” Dobeles un apkārtnes slimnīca”	Pašvaldības SIA” Dobeles un apkārtnes slimnīca” Katastrofu medicīnas centrs
8.	Informācijas apkopošana par plūdu rezultātā radītajiem zaudējumiem	1 mēnesis	pašvaldība	Pašvaldības	Pašvaldības

12.tabula

Mežu un kūdras purvu ugunsgrēki

1. Preventīvie pasākumi

Nr. p.k	Nosaukums	Izpildes termiņš	Lēmuma pieņēmēj s	Par izpildi atbildīgā institūcija	Izpildītāji
1.	Mežu ugunsnedrošā laika posma noteikšana	Katru gadu līdz 15.aprīlim	Valsts meža dienests	Valsts meža dienests	Valsts meža dienests
2.	Mežu novērošana no uguns novērošanas torņiem	Katru gadu no 15.aprīļa	Valsts meža dienests	Valsts meža dienests	Valsts meža dienests

3.	Noteikto ierobežojumu ievērošanas kontrole mežos ugunsnedrošajā laika posmā	Katru gadu no 15.aprīļa	Valsts meža dienests	Valsts meža dienests	Valsts meža dienests
4.	Sakaru uzturēšana ar Valsts meža dienesta atbildīgām personām	Pastāvīgi	VUGD	Valsts meža dienests	Zemgales reģiona zvanu centrs
5.	Civilās aizsardzības komisijas informēšana par gatavību mežu ugunsgrēku dzēšanai	Katru gadu līdz 15.aprīlim	Valsts meža dienests	Valsts meža dienests	Valsts meža dienests
6.	Glābšanas dienesta struktūrvienību gatavības nodrošināšana iesaistīties mežu dzēšanas darbos pēc Valsts meža dienesta pieprasījuma saskaņā ar savstarpējiem līgumiem	Patāvīgi	VUGD	VUGD ZRB Dobeles daļa	VUGD ZRB Dobeles daļa
7.	Valsts materiālo rezervju atbildīgo glabātāju apziņošana par resursu iespējamo iesaistīšanu	2 stundas	VUGD	V/A”Materiālās rezerves”	Zemgales reģiona zvanu centrs
8.	Valsts materiālo rezervju resursu sagatavošana izsniegšanai	4 stundas	VUGD	V/A”Materiālās rezerves”	Valsts materiālo rezervju atbildīgie glabātāji, VUGD ZRB Dobeles daļa
9.	Neatliekamās medicīniskās palīdzības sniegšanas organizēšana un kārtības noteikšana cietušajiem	Pastāvīgi	CAK	NMPD	Katastrofu medicīnas centrs

13.tabula

2. Gatavības, reaģēšanas un seku likvidēšanas neatliekamie pasākumi

Nr. p.k.	Nosaukums	Izpildes termiņš	Lēmuma pieņēmējs	Par izpildi atbildīgā institūcija	Izpildītāji
1.	Informācijas saņemšana par meža vai kūdras purva ugunsgrēku	10 min.	Valsts meža dienests	Valsts meža dienests	Zemgales reģiona zvanu centrs Valsts meža dienests
2.	Attiecīgu Glābšanas dienesta struktūrvienību informēšana	20 min.	Valsts meža dienests	Valsts meža dienests	Zemgales reģiona zvanu centrs

3.	Institūciju iesaistīšana saskaņā ar noslēgtajiem sadarbības dokumentiem	4 stundas	Valsts meža dienests	Valsts meža dienests	Valsts meža dienests
4.	Iedzīvotāju brīdināšana par ugunsgrēku, tā attīstību un iespējamo iedzīvotāju evakuāciju no bīstamās zonas	2 stundas	VUGD	Valsts meža dienests Pašvaldības	Pašvaldības VP ZRP Dobeles iecirknis Nacionālie bruņotie spēki
5.	Ugunsgrēku dzēšana un ierobežošanas darbu veikšana	Pastāvīgi	VUGD	Valsts meža dienests VUGD ZRB Dobeles daļa Nacionālie bruņotie spēki	Valsts meža dienests VUGD ZRB Dobeles daļa Nacionālie bruņotie spēki
6.	Neatliekamās un specializētās neatliekamās medicīniskās palīdzības sniegšana	Pastāvīgi	CAK	Katastrofu medicīnas centrs SIA „Dobeles un apkārtnes slimnīca”	Pašvaldības Katastrofu medicīnas centrs SIA” Dobeles un apkārtnes slimnīca”
7.	Civilās aizsardzības komisijas priekšsēdētāja informēšana par situāciju	2 stundas	Valsts meža dienests	Valsts meža dienests	Valsts meža dienests VUGD ZRB Dobeles daļa
8.	VAS “Latvijas dzelzceļš”, AS “Latvijas gāze” informēšana par mežu un purvu ugunsgrēka iespējamo izplatīšanos dzelzceļa, maģistrālo gāzes vadu aizsardzības zonā	20 min.	Valsts meža dienests	Valsts meža dienests Zemgales reģiona zvanu centrs	Valsts meža dienests Zemgales reģiona zvanu centrs
9.	Valsts materiālo rezervju resursu iesaistīšana	4 stundas	VUGD	V/A “Materiālās rezerves”	Valsts materiālo rezervju atbildīgie glabātāji, VUGD ZRB Dobeles daļa

14.tabula

Vētra, lietus gāzes, apledojums, sniega sanesumi

1. Preventīvie pasākumi

Nr. p.k.	Nosaukums	Izpildes termiņš	Lēmuma pieņēmējs	Par izpildi atbildīgā institūcija	Izpildītāji
1	2	3		4	5
1.	Operatīvās informācijas nodošana Glābšanas dienestam saskaņā ar noslēgto līgumu par meteoroloģiskajām parādībām	Pastāvīgi	Latvijas Hidrometeoroģijas aģentūra	Latvijas Hidrometeoroģijas aģentūra	Latvijas Hidrometeoroloģijas aģentūra
2.	Glābšanas dienesta vadības informēšana un lēmumu pieņemšana par veicamajiem pasākumiem	20 min.	Latvijas Hidrometeoroģijas aģentūra	Latvijas Hidrometeoroģijas aģentūra	Zemgales reģiona zvanu centrs
3.	Iedzīvotāju informēšana par iespējamiem katastrofas draudiem	No 30 min. līdz 2 stundām	VUGD	Latvijas Hidrometeoroģijas aģentūra	VUGD ZRB Dobeles daļa VP ZRP Dobeles iecirknis Pašvaldības SIA "Latvijas Televīzija" VBS "Latvijas Radio"
4.	Attiecīgu avārijas brigāžu un iesaistāmo dienestu brīdināšana par gatavību avārijas darbu veikšanai	2 stundas	VUGD	Latvijas Hidrometeoroģijas aģentūra	VUGD Dobeles daļa, iesaistāmās institūcijas, avārijas brigādes un dienesti
5.	Sagatavošanās neatliekamās medicīniskās palīdzības sniegšanai	Pastāvīgi	CAK	SIA" Dobeles un apkārtnes slimnīca"	Pašvaldības SIA" Dobeles un apkārtnes slimnīca" Katastrofu medicīnas centrs
6.	CAK priekšsēdētāja informēšana	2 stundas	VUGD	Zemgales reģiona zvanu centrs	Zemgales reģiona zvanu centrs

7.	Valsts materiālo rezervju atbildīgo glabātāju apziņošana par resursu iespējamo iesaistīšanu	2 stundas	VUGD	V/A”Materiālās rezerves”	Zemgales reģiona zvanu centrs
8.	Valsts materiālo rezervju resursu sagatavošana izsniegšanai	4 stundas	VUGD	V/A”Materiālās rezerves”	Valsts materiālo rezervju atbildīgie glabātāji, VUGD ZRB Dobeles daļa

15.tabula

2. Gatavības, reaģēšanas un seku likvidēšanas neatliekamie pasākumi

Nr. p.k.	Nosaukums	Izpildes termiņš	Lēmuma pieņēmējs	Par izpildi atbildīgā institūcija	Izpildītāji
1.	Operatīvās informācijas nodošana Glābšanas dienestam saskaņā ar noslēgto līgumu par meteoroloģiskajām parādībām	Pastāvīgi	Latvijas Hidrometeoroloģijas aģentūra	Latvijas Hidrometeoroloģijas aģentūra	Latvijas Hidrometeoroloģijas aģentūra
2.	CAK komisijas darba organizēšana	2 stundas	Pašvaldība VUGD	Dobeles novada pašvaldība	CAK pr-jis, CAK sekretāre
3.	Seku likvidēšanas neatliekamo pasākumu veikšanai.	Pastāvīgi	VUGD	VUGD ZRB Dobeles daļa	VUGD Dobeles daļa, iesaistītās institūcijas, avārijas brigādes un dienesti
4.	Citu avārijas dienestu iesaistīšana	2 stundas	CAK	VUGD ZRB Dobeles daļa	VUGD ZRB Dobeles daļa, iesaistītās institūcijas, avārijas brigādes un dienesti
5.	Pirmās, neatliekamās un specializētās neatliekamās	Pastāvīgi	NMP	SIA” Dobeles un apkārtnes	Katastrofu medicīnas centrs

	medicīniskās palīdzības sniegšana cietušajiem			slimnīca”	SIA” Dobeles un apkārtnes slimnīca”
6.	Sociālās palīdzības sniegšana cietušajiem	1 nedēļa	pašvaldība		Pašvaldības
7.	Informācijas par radītajiem zaudējumiem apkopošana	1 mēnesis	pašvaldība		Pašvaldības
8.	Valsts materiālo rezervju resursu iesaistīšana	4 stundas	VUGD		VUGD ZRB Dobeles daļa

16.tabula

Avārijas enerģētikas, sakaru un komunālajos uzņēmumos

1. Preventīvie pasākumi

Nr. p.k.	Nosaukums	Izpildes termiņš	Lēmuma pieņēmējs	Par izpildi atbildīgā institūcija	Izpildītāji
1.	Energoapgādes drošības palielināšana	Pastāvīgi	pašvaldība	AS Sadales tīkli	AS "Sadales tīkls", citas energoapgādes uzņēmēj sabiedrības
2.	Siltumapgādes sistēmas regulāra rekonstruēšana un modernizācija	Pastāvīgi	pašvaldība	SIA „Dobeles enerģija”	SIA „Dobeles enerģija”
4.	Telekomunikāciju tīkla modernizācija	Pastāvīgi	pašvaldība	pašvaldība	SIA “TET” SIA “Mobilais Telefons” SIA “Tele 2”
5.	Komunālo tīklu remonts un apkope	Pastāvīgi	pašvaldība	SIA ”Dobeles ūdens” SIA ”Dobeles enerģija”	SIA ”Dobeles ūdens” SIA ”Dobeles enerģija”

17.tabula

2. Gatavības, reaģēšanas un seku likvidēšanas neatliekamie pasākumi

Nr. p.k.	Nosaukums	Izpildes termiņš	Lēmuma pieņēmējs	Par izpildi atbildīgā institūcija	Izpildītāji
1.	Informācijas saņemšana par notikušo avāriju	10 min.		Zemgales reģiona zvanu centrs	Zemgales reģiona zvanu centrs

2.	Attiecīgu glābšanas dienesta struktūrvienību un glābšanas darbos iesaistāmo institūciju informēšana par notikušo avāriju un iesaistīšana darbos	30 min.	Avārijas brigādes un dienesti.	Zemgales reģiona zvanu centrs	Zemgales reģiona zvanu centrs Avārijas brigādes un dienesti. Pašvaldības
3.	Dobeles CAK darba organizēšana	2 stundas	pašvaldība	VUGD Dobeles daļa	VUGD ZRB Dobeles daļa
4.	Iedzīvotāju informēšana par katastrofu un rīcību avārijas apstākļos	2 stundas	VUGD	VUGD ZRB Dobeles daļa	VUGD ZRB Dobeles daļa. "Latvijas Radio" Radio SWH, SIA Radio Skonto SIA "Latvijas Televīzija" LTV1, LTV 7
5.	Valsts materiālo rezervju resursu iesaistīšana	4 stundas	VUGD	VUGD	Valsts materiālo rezervju atbildīgie glabātāji
6.	Pirmās palīdzības, neatliekamās un specializētās neatliekamās medicīniskās palīdzības sniegšana.	Pastāvīgi	NMP	Pašvaldības Katastrofu medicīnas centrs SIA" Dobeles un apkārtnes slimnīca"	Pašvaldības Katastrofu medicīnas centrs SIA" Dobeles un apkārtnes slimnīca"
7.	Seku likvidēšanas neatliekamo pasākumu veikšana	Pastāvīgi	pašvaldība	VUGD ZRB Dobeles daļa	VUGD ZRB Dobeles daļa Avārijas brigādes un iesaistītās institūcijas
8.	Katastrofas seku rezultātā nodarīto zaudējumu novērtēšana un lēmuma pieņemšana par avārijas glābšanas darbu materiāli finansiālo atbalstu	1 mēnesis	pašvaldība	pašvaldība	CAK Pašvaldības VUGD ZRB Dobeles daļa

18.tabula

Cilvēku, mājlopu, augu masveida saslimšana un sevišķi bīstamas infekcijas

1. Preventīvie pasākumi

Nr. p.k.	Nosaukums	Izpildes termiņš	Lēmuma pieņēmējs	Par izpildi atbildīgā institūcija	Izpildītāji
1.	Informācijas saņemšana par iespējamo infekcijas slimību masveida izplatīšanos vai masveida saindēšanos, kā arī par bīstamo infekcijas slimību ieviešanas draudiem, tās precizēšana un apkopošana	Pastāvīgi		Pārtikas un veterinārais dienests; Slimību profilakses un kontroles centrs	Zemgales reģiona zvanu centrs
2.	Glābšanas dienesta vadības un attiecīgu struktūrvienību informēšana	20 min.	Zemgales reģiona zvanu centrs	Zemgales reģiona zvanu centrs	Zemgales reģiona zvanu centrs
3.	Apdraudējuma novērtēšana, potenciāli bīstamo objektu un iesaistāmo institūciju apzināšana	3 stundas	Pārtikas un veterinārais dienests; Slimību profilakses un kontroles centrs		SIA" Dobeles un apkārtnes slimnīca" Pārtikas un veterinārā dienesta Dobeles nodaļa
4.	Ārkārtējo situāciju valsts operatīvās komisijas priekšsēdētāja informēšana par iespējamem draudiem	2 stundas	VUGD	VUGD	SIA" Dobeles un apkārtnes slimnīca" Pārtikas un veterinārā dienests
5.	Darbības stratēģijas izstrādāšana un plānošana kopā ar citām institūcijām	4 stundas	CAK	CAK	CAK VUGD ZRB Dobeles daļa
6.	Neatliekamās medicīniskās palīdzības organizēšanas, sniegšanas un pretepidēmijas pasākumu kārtības noteikšana konkrētā gadījumā	Pastāvīgi	CAK	NMPD	Pašvaldības SIA" Dobeles un apkārtnes slimnīca"

7.	Iedzīvotāju apziņošana un brīdināšana par iespējamo saslimšanu ar infekcijas slimībām vai saindēšanos un profilakses pasākumiem	2 stundas	CAK	VUGD	VUGD ZRB Dobeles daļa VB SIA “Latvijas Televīzija VBS “Latvijas Radio”
8.	Valsts materiālo rezervju atbildīgo glabātāju apziņošana par resursu iespējamo iesaistīšanu	2 stundas	CAK	VUGD	VUGD ZRB Dobeles daļa

19.tabula

2. Gatavības, reaģēšanas un seku likvidēšanas neatliekamie pasākumi

Nr. p.k.	Nosaukums	Izpildes termiņš	Lēmuma pieņēmējs	Par izpildi atbildīgā institūcija	Izpildītāji
1.	Informācijas saņemšana par cilvēku, mājlopu, augu masveida saslimšanu un sevišķi bīstamu infekciju parādīšanos	10 min.		Zemgales reģiona zvanu centrs	Zemgales reģiona zvanu centrs
2.	Attiecīgu glābšanas dienestu struktūrvienību un iesaistāmo institūciju informēšana	30 min.	VUGD	Zemgales reģiona zvanu centrs	Zemgales reģiona zvanu centrs
3.	Dobeles CAK darba organizēšana	2 stundas	pašvaldība	pašvaldība	CAK pr-js, CAK sekretāre
4.	Nepieciešamo resursu noteikšana infekcijas slimības uzliesmojuma (epidēmijas) apkarošanai	2 stundas	CAK	CAK	CAK SIA” Dobeles un apkārtnes slimnīca” Pārtikas un veterinārais dienests
5.	Iedzīvotāju brīdināšana par iespējamo saslimšanu ar infekcijas slimībām vai saindēšanos un profilakses pasākumiem	2 stundas	CAK	VUGD	Pašvaldības VUGD ZRB Dobeles daļa VP ZRP Dobeles iecirknis VB SIA “Latvijas Televīzija” VBS “Latvijas radio”

6.	Karantīnas režīma noteikšana, lai ierobežotu slimības izplatīšanos	4 stundas	CAK	VUGD VP ZRP Dobeles iecirknis	Pašvaldības Pārtikas un veterinārā dienests
7.	Materiālo resursu mobilizēšana	4 stundas	VUGD	VUGD	Pašvaldības SIA" Dobeles un apkārtnes slimnīca" Pārtikas un veterinārā dienests
8.	Pretepidēmijas un sanitāri higiēnisko pasākumu veikšana evakuēto un pārvietoto iedzīvotāju vidū	Pastāvīgi	CAK	Pārtikas un veterinārais dienests	Pašvaldības SIA" Dobeles un apkārtnes slimnīca" Pārtikas un veterinārais dienests
9.	Normatīvajos tiesību aktos un rajonu civilās aizsardzības pasākumu plānos paredzēto pretepidēmijas pasākumu organizēšana un veikšana	Pastāvīgi	CAK	Pārtikas un veterinārais dienests pašvaldība	Pašvaldības SIA" Dobeles un apkārtnes slimnīca" Pārtikas un veterinārais dienests
10.	Valsts materiālo rezervju resursu iesaistīšana	4 stundas	VUGD	VUGD	VUGD ZRB Dobeles daļa

20.tabula

Radiācijas avārijas

1. Preventīvie pasākumi

Nr. p.k.	Nosaukums	Izpildes termiņš	Lēmuma pieņēmējs	Par izpildi atbildīgā institūcija	Izpildītāji
1	2	3		4	5
1.	Saņemtās informācijas novērtēšana par radiācijas situāciju un tās iespējamo tālāko attīstību	10 min.	CAK	Zemgales reģiona zvanu centrs	Zemgales reģiona zvanu centrs
2.	Informācijas un rekomendāciju sniegšana Glābšanas dienestam par informācijas gatavības	20 min.	CAK	Radiācijas drošības centrs	Radiācijas drošības centrs

	pakāpes izsludināšanu, civilās aizsardzības sistēmā iesaistīto institūciju, komercsabiedrību apziņošanu, nepieciešamības gadījumā rekomendāciju sniegšana Glābšanas dienestam				
3.	Civilās aizsardzības sistēmā iesaistīto institūciju apziņošana, civilās aizsardzības komisijas sastāva informēšana, informācijas nodošana plašsaziņas līdzekļiem saskaņā ar Radiācijas drošības centra rekomendācijām	2 stundas	CAK	CAK	Zemgales reģiona zvanu centrs CAK sekretāre
4.	Informācijas sniegšana iedzīvotājiem	2 stundas	CAK	VUGD	VB SIA “Latvijas Televīzija” VBS “Latvijas Radio”
5.	Pēc informācijas par radiācijas avārijas vietas un laika saņemšanas, radioaktīvā aerosola mākoņa pārvietošanās prognozes izstrādāšana vai iegūšana no starptautiskām organizācijām un tās nosūtīšana Glābšanas dienestam saskaņā ar noslēgto līgumu un Radiācijas drošības centram savstarpēji saskaņotā formā un apjomā	2-3 stundas	CAK	CAK	Latvijas Hidrometeoroloģijas aģentūra
6.	Operatīvās meteoroloģiskās informācijas sniegšana un precizēšana savstarpēji saskaņotā formā un apjomā sistēmā iesaistītām institūcijām	Pastāvīgi un pēc katras stundas	CAK	Latvijas Hidrometeoroloģijas aģentūra	Latvijas Hidrometeoroloģijas aģentūra
7.	Radioaktīvā piesārņojuma kontrolēšanas uzsākšana importētajos pārtikas produktos un to piedevās no	2 stundas	CAK	Sanitārā robežinspekcija	Sanitārā robežinspekcija

	valstīm, ko skārusi radiācijas avārijas iedarbība				
8.	Informācijas par kodolavārijas tiešiem draudiem, kas var ietekmēt radiācijas drošību novados, saņemšana un novērtēšana	10 min.	CAK	VUGD	Radiācijas drošības centrs
9.	CAK darba organizēšana	2 stundas	CAK	Pašvaldība	CAK pr-js
10.	Iedzīvotāju informēšana par iespējamo radioaktīvo piesārņojumu un veicamajiem aizsardzības pasākumiem	1 stunda	CAK	CAK	VUGD Dobeles daļa, Zemessardzes 51.bataljons, VP ZRP Dobeles iecirknis
11.	Pieprasīšana radiācijas situācijas novērošanā iesaistītajām laboratorijām veikt vides objektu, pārtikas produktu, dzīvnieku barības un dzeramā ūdens gamma un beta aktivitātes mērījumus un gamma spektrometrijas mērījumus	1 stunda	CAK	CAK	Pašvaldības SIA” Dobeles un apkārtnes slimnīca” Pārtikas un veterinārais dienests
12.	Valsts materiālo rezervju atbildīgo glabātāju apziņošana par resursu iespējamo iesaistīšanu	2 stundas	VUGD	VUGD	Zemgales reģiona zvanu centrs Valsts materiālo rezervju atbildīgie glabātāji
13.	Individuālo dozimetru izsniegšana un personu, kuras var tikt iesaistītas avārijas seku likvidēšanas pasākumos, nodrošināšana ar individuāliem aizsardzības līdzekļiem	24 stundas	CAK	VUGD	Radiācijas drošības centrs
14.	Sistēmā iesaistīto institūciju un dienestu nodrošināšanā ar	1	CAK	Latvijas Hidrometeo	Latvijas

	meteoroloģisko informāciju savstarpēji saskaņotā formā un apjomā	stunda		roloģijas aģentūra	Hidrometeoroloģijas aģentūra
15.	Nacionālo bruņoto spēku personāla nodrošinājuma ar individuālajiem aizsardzības līdzekļiem un gatavību iedzīvotāju apziņošanai	2-3 stundas	Nacionālie bruņotie spēki	Nacionālie bruņotie spēki	Nacionālie bruņotie spēki
16.	Sagatavošanās neatliekamās un specializētās neatliekamās medicīniskās palīdzības sniegšanai	2 stundas	NMPD	SIA" Dobeles un apkārtnes slimnīca"	SIA" Dobeles un apkārtnes slimnīca" Katastrofu medicīnas centrs
17.	Laboratoriju apziņošana, ko atbilstoši noslēgtajiem līgumiem var iesaistīt cilvēku, transporta līdzekļu un kravu radioaktīvā piesārņojuma kontrolē	2 stundas	CAK	CAK	Zemgales reģiona zvanu centrs Radiācijas drošības centrs
18.	Reģionālo laboratoriju, kā arī institūciju ar ko noslēgti līgumi, apziņošana, lai sagatavotu un sniegtu rekomendācijas par mājdzīvnieku aizsardzību un nodrošinātu gatavību dzīvnieku barības un dzīvnieku izcelsmes pārtikas produktu radioaktīvā piesārņojuma kontrolei	2 stundas	CAK	CAK	PVD Dienvidzemgales pārvalde Dobeles filiāle
19.	Institūciju, ar kurām noslēgti līgumi, apziņošana par lauksaimniecībā izmantojamo zemju un augu izcelsmes pārtikas produktu radioaktīvā piesārņojuma kontroles veikšanu	2 stundas	CAK	CAK	PVD Dienvidzemgales pārvalde Dobeles filiāle
20.	Transporta un sakaru līdzekļu nodrošinājuma precizēšana, institūciju un komercsabiedrību ar ko noslēgti līgumi, apziņošana,	4 stundas	CAK	CAK	VAS "Latvijas dzelzceļš"

	lai nodrošinātu avārijas seku likvidēšanas pasākumus ar transportu un sakaru līdzekļiem, evakuācijas norisi un, nepieciešamības gadījumā, gatavību izveidot papildus sakaru sistēmas				
--	--	--	--	--	--

21.tabula

2. Gatavības, reaģēšanas un seku likvidēšanas pasākumi

Nr. p.k.	Nosaukums	Izpildes termiņš	Lēmuma pieņēmējs	Par izpildi atbildīgā institūcija	Izpildītāji
1.	Apziņošana un civilās aizsardzības sistēmas aktivēšana		CAK	VUGD	VUGD OVP
1.1.	Informācijas, par kodolavāriju, kas var ietekmēt radiācijas drošību Latvijā, saņemšana un novērtēšana	10 min.	CAK	VUGD	Radiācijas drošības centrs
1.4.	Informācijas un rekomendāciju sniegšana Glābšanas dienestam par nepieciešamību izsludināt sistēmas pilnās gatavības pakāpi un civilās aizsardzības sistēmā iesaistīto institūciju, komercsabiedrību un pašvaldību apziņošanai	10 min.	CAK	VUGD	Radiācijas drošības centrs
1.5.	CAK informēšana par situācijas attīstību	10 min.	CAK	VUGD	Zemgales reģiona brigādes zvanu centrs
1.6.	Valsts institūciju, pašvaldību, dienestu un komercsabiedrību apziņošana	1 stunda	CAK	VUGD	VB SIA "Latvijas Televīzija" VBS "Latvijas Radio" Zemgales reģiona brigādes zvanu centrs

1.7.	Iedzīvotāju brīdināšana un informācijas sniegšana par avārijas attīstību un aizsardzības pasākumiem (joda profilakse, paslēpšanās telpās u.c.)	1 stunda	CAK	VUGD	VUGD ZRB Dobeles daļa, VP ZRP Dobeles iecirknis Nacionālie bruņotie spēki, VB SIA “Latvijas Televīzija” VBS “Latvijas Radio” BO VAS “Latvijas valsts radio un televīzijas centrs”
1.9	Tautsaimniecības nodrošināšanas organizēšana ar energoresursiem, kas nepieciešami sabiedrības dzīves un saimnieciskās darbības veikšanai	2-3 stundas	CAK	CAK	Pašvaldības
2.	Sabiedrības informēšana		CAK	CAK	
2.1.	Preses konferences rīkošana informācijas sniegšanai plašsaziņas līdzekļiem par notikušo avāriju, tās attīstības gaitu un aizsardzības pasākumiem	Pastāvīgi	CAK	CAK	CAK
3.	Radiācijas situācijas novērošanas un izlūkošanas organizēšana				
3.1	Radiācijas negadījumu operatīvās brīdināšanas sistēmas datu reģistrēšanas seansu periodiskuma noteikšana	Pēc katras stundas	CAK	CAK	Radiācijas drošības centrs
3.2.	Radiācijas situācijas izlūkošana	3 stundas	CAK	VUGD	Radiācijas drošības centrs VUGD ZRB Dobeles daļa

3.3.	Detalizēta radiācijas situācijas novērošanas izlūkošana neatliekamo aizsardzības pasākumu plānošanas zonā	6 stundas	CAK	VUGD	Radiācijas drošības centrs Reģionālās vides pārvaldes laboratorijas
3.4.	Pārtikas produktu, dzeramā ūdens, virszemes ūdeņu, veselībai nozīmīgu vielu un materiālu, dzīvojamo telpu radioaktīvā piesārņojuma kontroles veikšana	Pastāvīgi	CAK	VUGD	Radiācijas drošības centrs Pārtikas un veterinārā dienesta Dobeles pārvalde SVA Jelgavas filiāle Dobele
4.	Radiācijas situācijas novērtēšana, attīstības prognozēšana un rekomendāciju izstrādāšana				
4.1.	Radiācijas situācijas sākotnējā novērtēšana un situācijas attīstības prognozēšana	1 - 2 stundas	CAK	VUGD	Radiācijas drošības centrs
4.2.	Radioaktīvā piesārņojuma un starojuma līmeņa noteikšana, radiācijas situācijas novērošanas un izlūkošanas koordinēšana, informācijas apkopošana par avārijas zonas izpētē iesaistīto institūciju un komercsabiedrību veiktā radioaktīvā piesārņojuma mērījumiem, situācijas attīstības prognozēšana, rekomendāciju izstrādāšana aizsardzības pasākumu ieviešanai, radiācijas drošības pasākumu izpildes uzraudzīšana radiācijas avārijas zonā	Pastāvīgi	CAK	VUGD	Radiācijas drošības centrs
5.	Iedzīvotāju neatliekamo aizsardzības pasākumu organizēšana (stabilā joda profilakse, izvietošana telpās	2-3 stundas	CAK	VUGD	CAK

	un aizsargbūvēs, evakuācijas pasākumi)				
5.1.	Lēmuma pieņemšana par plānoto masu pasākumu atcelšanu un darba pārtraukšana iestādēs, kas atrodas neatliekamo aizsardzības pasākumu zonā un nav iesaistītas avārijas seku likvidēšanā. Nodarbību atcelšana izglītības iestādēs, nepieciešamo aizsardzības pasākumu nodrošināšana un personu reģistrācija, kuri atstāj izglītības iestādes, kas atrodas neatliekamo aizsardzības pasākumu zonā	2-3 stundas	CAK	VUGD	CAK Pašvaldības
5.2.	Stabilā joda preparātu izsniegšanas organizēšana	4 stundas	CAK	CAK	Pašvaldības VUGD ZRB Dobeles daļa Nacionālie bruņotie spēki
5.3.	Evakuācijas pasākumu organizēšana un piedalīšanās cilvēku un materiālo vērtību evakuācijā no radioaktīvā piesārņojuma zonas	24-72 stundas	CAK	CAK	Pašvaldības, VP ZRP Dobeles iecirknis Nacionālie bruņotie spēki
5.4.	Transporta līdzekļu nodrošinājuma organizēšana evakuācijas pasākumu veikšanai:		CAK	CAK	CAK
	-par dzelzceļa un autotransportu starp pilsētām, kuras atrodas dažādos administratīvajos rajonos	48 stundas			
	- par autotransportu pilsētu, rajonu un novadu robežās un starp pilsētām viena administratīvā rajona robežās	48 stundas			Pašvaldības
5.5.	Aizsardzības pasākumu zonā:- informēšana par lauku	1 stunda	CAK	CAK	VUGD ZRB Dobeles daļa,

	darbu pārtraukšanu vai ierobežošanu, lapu dārzeņu, iegūtā piena un no atklātām vietām ņemtā ūdens lietošanas aizliegšana vai ierobežošana pirms nav veikta tā piesārņojuma kontrole				VP ZRP Dobeles iecirknis VB SIA "Latvijas Televīzija", VBS "Latvijas Radio", BO VAS "Latvijas valsts radio un televīzijas centrs"
	pārtikas produktu, dzeramā ūdens un dzīvnieku barības krājumu izveidošana un to novietošana slēgtās telpās;	4 stundas	CAK	CAK	Iedzīvotāji Pašvaldības
	dzeramā ūdens ņemšanas vietu noseģšana, mājlopu novietošana slēgtās telpās	3 stundas	CAK	VUGD	Iedzīvotāji Pašvaldības
6.	Sabiedriskās kārtības nodrošināšana				
6.1.	Sabiedriskās kārtības nodrošināšana, patrulēšana, nepieciešamās informācijas sniegšana, radioaktīvā piesārņojuma zonas apsardze, evakuācijas maršrutu norādīšana, transporta kustības regulēšana	Pastāvīgi	CAK	VP ZRP Dobeles iecirknis Nacionālie bruņotie spēki	VP ZRP Dobeles iecirknis Nacionālie bruņotie spēki
7.	Valsts materiālo rezervju resursu iesaistīšana	4 stundas	CAK	VUGD	VUGD ZRB Dobeles daļa
8.	Dekontaminācija				
8.1.	Cilvēku un transporta līdzekļu radioaktīvā piesārņojuma kontroles un dekontaminācijas organizēšana un veikšana	Pastāvīgi	CAK	Radiācijas drošības centrs VUGD ZRB Dobeles daļa	Radiācijas drošības centrs VUGD ZRB Dobeles daļa
8.2.	Apdzīvoto vietu, evakuācijas	72	CAK	Radiācijas	VUGD ZRB

	un avārijas seku likvidēšanas darbos iesaistīto vienību pārvietošanās ceļu dezaktivācijas organizēšana	stundas		drošības centrs VUGD ZRB Dobeles daļa	Dobeles daļa Radiācijas drošības centrs
8.3.	No radioaktīvi piesārņotajām teritorijām pārvietojošos cilvēku un transporta līdzekļu dezaktivācijas veikšana robežpāreju un robežšķērsošanas punktu tiešā tuvumā	Pastāvīgi	CAK	Radiācijas drošības centrs VUGD ZRB Dobeles daļa	Valsts robezsardze VUGD ZRB Dobeles daļa
8.4.	Radioaktīvi piesārņotās augsnes, tehnikas, apģērba, sadzīves un citu priekšmetu apglabāšana SIA "RAPA" glabātuvē vai speciāli izveidotās vietās	Pastāvīgi	CAK	VUGD ZRB Dobeles daļa Pašvaldības	VUGD ZRB Dobeles daļa SIA "RAPA" Pašvaldības Nacionālie bruņotie spēki
9.	Evakuēto un pagaidu izmitināto cilvēku aprūpe				
9.1.	Evakuēto un pagaidu izmitināto cilvēku reģistra izveidošana un uzturēšana, bojā gājušo un cietušo identifikācijas, uzskaites un pārvietošanas veikšana	48-72 stundas	CAK	CAK	VP ZRP Dobeles iecirknis Pašvaldības
9.2.	Katastrofā cietušo, evakuēto un pagaidu izmitināto iedzīvotāju neatliekamā materiālā un psiho -sociālā atbalsta sniegšanas organizēšana, atbilstošo dzīves apstākļu, humanitārās palīdzības sadales, nepieciešamo darba un sadzīves apstākļu nodrošināšana no citām administratīvām teritorijām pieaicinātam glābšanas darbos iesaistītam personālam	Pastāvīgi	CAK	CAK	Pašvaldības

9.3.	Pārtikas produktu apgādes sistēmas organizēšana radiācijas avārijā cietušajiem	48 stundas	CAK	CAK	Pašvaldības
------	--	------------	-----	-----	-------------

22.tabula

Terorisms

Gatavības, reaģēšanas un seku likvidēšanas neatliekamie pasākumi

Nr. p.k.	Nosaukums	Izpildes termiņš	Lēmuma pieņēmējs	Par izpildi atbildīgā institūcija	Izpildītāji
1	2	3		4	5
1.	Informācijas saņemšana, apstrāde un vadības informēšana	5 min.		VUGD	Zemgales reģiona zvanu centrs
2.	Attiecīgo dienestu informēšana	5 min.	VUGD	VUGD	Zemgales reģiona zvanu centrs
3.	Attiecīgo dienestu, neatliekamās medicīniskās palīdzības ierašanās notikuma vietā	20 min.	VUGD	VUGD	VUGD ZRB Dobeles daļa Drošības policija VP ZRP Dobeles iecirknis NMPD
4.	Speciālo dienestu iesaistīšana pretterorisma pasākumu veikšanai	20 min.	VUGD	VP ZRP Dobeles iecirknis	VP ZRP Dobeles iecirknis Nacionālie bruņotie spēki
5.	Notikuma vietas ierobežošana	30 min.	VUGD	VUGD	VP ZRP Dobeles iecirknis Nacionālie bruņotie spēki
6.	CAK darba organizēšana	2 stundas	VUGD	VUGD	CAK pr-jis
7.	Evakuācijas pasākumu veikšana no apdraudētās zonas	30.minūtes	VUGD	VP ZRP Dobeles iecirknis	VP ZRP Dobeles iecirknis Nacionālie bruņotie spēki
8.	Iedzīvotāju informēšana par radušos situāciju	1 stunda	VP ZRP Dobeles iecirknis	VUGD	CAK
9.	Psiholoģiska atbalsta sniegšana iedzīvotājiem	Pastāvīgi	CAK	CAK	Pašvaldību sociālie dienesti

10.	Pārrunu veikšana ar teroristiem	Pastāvīgi	Drošības policija	Drošības policija	Drošības policija
11.	Ķīlnieku sarakstu sastādīšana un precizēšana	Pastāvīgi	Drošības policija	VP ZRP Dobeles iecirknis	VP ZRP Dobeles iecirknis
12.	Iespējamās informācijas iegūšana par teroristiem	Pastāvīgi	Drošības policija	VP ZRP Dobeles iecirknis	Drošības policija
13.	Darbs ar masu mēdijiem informācijas sagatavošanā	Pastāvīgi	VP ZRP Dobeles iecirknis	VP ZRP Dobeles iecirknis	VP ZRP Dobeles iecirknis
14.	Seku likvidēšanas neatliekamo pasākumu veikšana	Pastāvīgi	CAK	CAK	VUGD ZRB Dobeles daļa VP ZRP Dobeles iecirknis Nacionālie bruņotie spēki Pašvaldības

23.tabula

Reaģēšanas un seku likvidēšanas darbu vadītāji

Nr. p.k.	Apdraudējums vai veicamā pasākuma nosaukums	Institūcija, kuras amatpersona ir reaģēšanas un seku likvidēšanas darbu vadītājs
1	Ugunsgrēku dzēšana, izņemot mežus	Valsts ugunsdzēsības un glābšanas dienests
2	Ugunsgrēku dzēšana mežos	Valsts meža dienests
3	Epizootija	Pārtikas un veterinārais dienests
4	Epidēmija	Slimību profilakses un kontroles centrs
5	Epifitotija	Valsts augu aizsardzības dienests
6	Bīstamo ķīmisko vielu noplūde	Valsts ugunsdzēsības un glābšanas dienests
7	Radiācijas avārija, negadījums (incidents) un kodolavārija	Valsts vides dienesta Radiācijas drošības centrs
8	Elektrotīklu bojājumi	AS "Sadales tīkls" un AS "Augstsprieguma tīkls"
9	Avārijas gāzes apgādes sistēmās	AS "Latvijas gāze"
10	Avārijas dabasgāzes pārvades sistēmā	AS "Conexus Baltic Grid"
11	Zemestrīce	Valsts ugunsdzēsības un glābšanas dienests
12	Terora akts	Valsts drošības dienests

13	Sabiedriskās nekārtības	Valsts policija
14	Karadarbība (hibrīd un konvencionālā)	Iekšlietu ministrijas institūcijas, NBS
15	Avārijas siltumapgādes, ūdensapgādes, notekūdeņu un kanalizācijas sistēmās	Pašvaldība
16	Autotransporta vai autoceļu infrastruktūras avārija (ja nav jāveic glābšanas darbi, jādzēš ugunsgrēks vai jālikvidē bīstamo ķīmisko vielu noplūdes sekas)	VAS "Latvijas autoceļu uzturētājs" uz valsts autoceļiem; Pašvaldība uz pašvaldības autoceļiem
17	Aviācijas transporta avārija	Valsts robežsardze
18	Transporta avārija iekšējos ūdeņos	Valsts ugunsdzēsības un glābšanas dienests
19	Nezināmas izcelsmes vielas vai priekšmeta atrašanās gadījumā	Valsts policija

24.tabula

6. Iedzīvotāju evakuācija no katastrofas apdraudētajām vai skartajām teritorijām, ņemot vērā attiecīgā apdraudējuma iespējamās sekas

Pirms cilvēku evakuācijas no katastrofu apdraudētajām vai skartajām teritorijām tiks nodrošināta šo cilvēku apziņošana. Novadu iedzīvotāju, operatīvu dienestu, iestāžu un pašvaldību apziņošana par katastrofas draudiem paredzama, izmantojot visus pieejamos sakaru līdzekļus: mobilo telefonu sakaru tīklus, fiksēto telefonu tīklus, rācības, radiosakarus, masu medijus (TV, laikraksti, sociālie tīkli) un citus, kas tajā brīdī būs pieejami. Papildus iedzīvotāju apziņošanai tiks izmantotas civilās trauksmes un apziņošanas sistēmas sirēnas. Agrīnās brīdināšanas sistēmas darbību nosaka Ministru kabineta 2017. gada 8. augusta noteikumi Nr. 440 "Valsts agrīnās brīdināšanas sistēmas izveidošanas, darbības un finansēšanas kārtība". Dobeles pilsētā uz pašvaldības ēkas jumta Brīvības ielā 7 uzstādīta viena trauksmes sirēna un uz AS Dobeles dzirnavnieka jumta Spodrības iela 4 otra sirēna, bet Auces pilsētā šāda sirēna uzstādīta uz VUGD Auces posteņa Bēnes iela 8 ēkas jumta. Pēc pieejamās informācijas pilsētā dēļ izvietoējuma un reljefa, sirēnu iespējams dzirdēt tikai daļā no pilsētas.

Evakuācijas veids

Evakuācija no skartajām teritorijām, atkarībā no katastrofas veida, var notikt, izmantojot autotransportu, motorizētu transportu un nemotorizētu transportu. Autotransportam var tikt izmantots gan novadu nodrošinātais autotransports, gan iedzīvotāju privātais transports. Pie nemotorizētā transporta pieskaitāmi velosipēdi, skrejriteņi u.c. mehāniskie pārvietošanās līdzekļi. Pie motorizētajiem transportlīdzekļiem pieskaitāmi transportlīdzekļi ar iekšdedzes dzinējiem un elektromotoriem. Motorizētu transportlīdzekļu izmantošana var būt nedroša vietās, kur izplūdušas viegli uzliesmojošas ķīmiskas vielas, jo dzirksteles no motoriem var izraisīt to aizdegšanos. Ķīmisko vielu noplūdes gadījumā, evakuēties perpendikulāri vēja virzienam (tā lai vējš pūstu no sāniem).

Pulcēšanās vietas

Nr.p.k.	Nosaukums	Adrese	Koordinātes*	
			Lat	Lon
1	Dobeles pilsēta Tīrgus laukums	Dobele, Tīrgus laukums	56,623377	23,281377
2	Dobeles pilsēta Krasta ielas masīvs	Dobele, Krasta iela 7	56,615415	23,283708
3	Dobeles pilsēta Bērzes ielas masīvs	Dobele, Gaurata iela 1	56,634378	23,283137
4	Dobeles pilsētas stadions	Dobele, Tērvetes ielā 1	56,620447	23,272068
5	Auces pilsētā - Aspazijas laukums	Auces pilsētā - Aspazijas laukums	56,465015	22,894865
6	Auces stadions	Stadions. Auce, Auces novads	56.457303	22.901214
7	Auce - Aspazijas laukums	Aspazijas laukums, Auce, Auces novads	56.464255	22.893944
8	Auce - laukums pie Vecauces Evaņģēliski luteriskās baznīcas	Akadēmijas iela 1., Vecauce, Auces novads	56.465005	22.891111
9	Vītiņi - laukums pie Vītiņu tautas nama	Vītiņi, Vītiņu pag., Auces novads	56.438905	22.921508
10	Ukri - laukums Bēnes pagasta pārvaldes Ukru klientu apkalpošanas punkta	"Stariņi", Ukru pag., Auces novads	56.341533	23.057427
11	Lielauce - laukums pie Lielauces pagasta pārvaldes	Lielauces pils, Lielauce, Auces novads	56.52342	22.896199
12	Bēne - laukums pie Bēnes pagasta pārvaldes	Centrālais laukums 3., Bēne, Auces novads	56.485534	23.063028
13	Ķevele - laukums pie daudzdzīvokļu ēkām	Dailes 5., Ķevele, Auces novads	56.463117	22.805288
14	Īle - laukums pie Īles tautas nama	"Kumeliņi", Īles pag., Auces novads	56.54408	22.999466
15	Augstkalnes pagasta pārvalde	"Virsaīši", Augstkalnes pagasts, Tērvetes novads	56.406892	23.336522
16	Kroņauces stadions	Kroņauces stadions, Kroņauce, Tērvetes pagasts, Tērvetes novads	56.514172	23.338953
17	Bukaišu pagasta pārvalde	"Rotas", Bukaišu pagasts, Tērvetes novads	56.4000654	23.253174

Evakuācijas maršruti.

Evakuācijas maršruti cilvēku un materiālo vērtību evakuācijai iepriekš nav noteikti. Evakuācijas virzienu un maršrutu izvēle atkarīga no katastrofas apdraudējuma veida, izvietojuma pašvaldības teritorijā, apdraudētās teritorijas platuma un konfigurācijas. Lēmumu par evakuācijas maršruta izvēli pieņems CA komisija sadarbībā ar vietējo pašvaldību un atbildīgajiem dienestiem. Evakuācijai tiks izmantoti novadu teritorijā esošie autoceļi. Pārvietošanās drošība evakuācijas laikā tiks nodrošināta sadarbībā ar valsts un pašvaldības policiju. Konvencionālas kara darbības gadījumā civiliedzīvotāju evakuācijas maršrutus nosaka NBS. CA komisija koordinē bēgļu plūsmu, to informēšanu un nepieciešamo pamata vajadzību nodrošināšanu.

Transporta nodrošinājums

Evakuācijas gadījumā pieļaujama situācija, kad iedzīvotāji katastrofas skartās teritorijas pamet ar savu privāto autotransportu. Pie masveida evakuācijas var tikt piesaistīts arī trešo personu transports kā SIA "Dobeles autobusu parks".

Nr.p.k.	Izpildītājs	Sadarbības apliecinājums	Transportlīdzekļi	Maksimālais vietu skaits attiecīgam transportlīdzeklim
1	Pašvaldības kapitālsabiedrība SIA "Dobeles autobusu parks"	Deleģēšanas līgums	Mikroautobusi 12 x vietas= 192 Autobusi 15 x vietas = 1159	1351
2	AS "Pasažieru vilciens"	Starpresoru vienošanās ar pašvaldību	Dīzeļlokomotīve ar 4 pasažieru vagoniem	vienā vagonā 50 vietas (sastāvs 4 x 50)
3	Pašvaldības kapitālsabiedrība SIA "Dobeles autobusu parks"	Deleģēšanas līgums	Mikroautobusi 12 x vietas= 192 Autobusi 15 x vietas = 1159	1351
4	Auces novada pašvaldība	Pašvaldībai piederošais autotransports	1) 5x autobuss 2) 2x autobuss 3) 2x mikroautobuss	1) 3 x 45 2) 2x 32 3) 2x16
5	Tērvetes novada dome	pašvaldības autotransports, RC Tērvete mikroautobuss	5 autobusi	1) 1 x 40 2) 2 x 19 3) 2 x 16
6	Zemessardzes 51. kājnieku bataljons	Starpresoru vienošanās ar pašvaldību	* ierobežotas pieejamības informācija	* ierobežotas pieejamības informācija

26.tabula

Pagaidu izmitināšana

Evakuētos iedzīvotājus iespējams izmitināt izglītības iestāžu sporta zālēs, dienesta viesnīcās, tautas namos un pirmsskolas izglītības iestādēs. Viesnīcas ar guļam vietām var nodrošināt pavisam nelielam skaitam cilvēku. Izmitināšanas vietu apsardze var būt organizēta, piesaistot valsts un pašvaldības policijas darbiniekus, kā arī izmitināšanas objekta personālu.

Nr. p.k.	Nosaukums	Ēkas tips	Adrese	Telpu veids*	Cilvēku skaits*	Virtuve ar ēdnīcu	Guļam vietas
1	Annenieku pamatskola	Esošā izglītības iestāde	Kaķenieki, Skolas iela 8, LV 3718	Sporta zāle, mācību klases	300	Ir	150
2	Pirmskolas izglītības iestāde "Riekstiņš"	Esošā izglītības iestāde	Kaķenieki, Skolas iela 6, LV 3718	Sporta zāle, aktu zāle mācību klases, guļamistabas	350	Ir	200
3	Kultūras un Sporta centrs	Kultūras un sporta iestāde	Kaķenieki, Skolas iela 2, LV 3718	Sporta zāle, palīgtelpas	500	Nav	400
4	Bērzupes speciālā internātpamatskola	Esošā izglītības iestāde	Annenieki, Bērzupes skola, LV 3718	Sporta zāle, aktu zāle mācību klases, guļamistabas	200	Ir	100
5	Auru pagasts	Bērnudārzs	Skolas 8a, Auru pagasts	Aktu zāle	50	Ir	Nav
6	Auru pagasts	Skola	Priežu iela 21, Gardene, Auru pagasts	Aktu zāle, sporta zāle	150	Ir	Nav
7	Bērzes pagasta pārvalde	Publiska ēka	Upes 1, Šķībe, Bērzes pagasts, Dobeles novads, LV-3732	Kabineti	100	Ir	100
8	Bērzes skola	Bijusī izglītības iestāde	Bērzes skola Bērze, Bērzes pagasts, Dobeles novads, LV3732	Skolas zāle, kabineti	200	Ir	200
9	Gaisma	Bijušais kultūras nams	Gaisma, Miltiņi, Bērzes pagasts, Dobeles novads, LV-3732	Zāle	200	Ir	200
10	Bikstu pagasta pārvalde	Pašvaldības iestāde	LiepziEDI, Bikstu pagasts, Dobeles novads, LV-3713	Zāle, kabineti	75	ir	50

11	Bikstu pamatskola	Izglītības iestāde	Alejas, Bikstu pagasts, Dobeles novads, LV-3713	Zāle, klases	150	ir	150
12	Bikstu pagasta kultūras nams	Kultūras iestāde	Laukvidi, Bikstu pagasts, Dobeles novads, LV-3713	Zāle, kabineti	250	nav	200
13	Bikstu pagasta sporta zāle	Kultūras iestāde	Atpūtas, Bikstu pagasts, Dobeles novads	Zāle	150	nav	100
14	Kempings "Niedras"	Atpūtas bāze	Niedras, Bikstu pagasts, Dobeles novads, LV-3713	Zāle, mājiņas	200	ir	100
15	Viesu nams "Dzirnaviņas"	Atpūtas nams	Vienības, Bikstu pagasts, Dobeles novads, LV-3713	Zāle, atpūtas telpas	75	ir	50
16	Dobeles pagasta pārvalde	Pašvaldības iestāde	Gaismiņas, Dobeles pagasts, Dobeles novads, LV 3701	Aktu zāle, kabineti, bibliotēkas, bērnu centra telpas	200	nav	200
17	Lejasstrazdu skola	Izglītības iestāde	Stariņi, Dobeles pagasts, Dobeles novads, LV 3722	Sporta zāle, mācību klases, koridori, bibliotēkas telpas	400	ir	400
18	Mežinieku pamatskola	Izglītības iestāde	Skolas iela 2, Jaunbērze, Jaunbērzes pagasts, LV3717	Sporta zāle, mācību klases	400	Bez specializētā aprīkojuma	150
19	Jaunbērzes kultūras nams	Pašvaldības iestāde	Ceriņu iela 2, Jaunbērze, Jaunbērzes pagasts, LV3717	Aktu zāle, kabineti, bibliotēkas telpas	450	Nav	200
20	Krimūnu skola (jaunā ēka)	Bijušā izglītības iestāde	Krimūnas, Krimūnu pagasts, LV-3719	sporta zāle; 3.stāva mācību klases	200	ir (ar daļēju aprīkojumu)	Nav
21	Krimūnu skola (vecā ēka)	tautas nams	Krimūnas, Krimūnu pagasts, LV-3719	aktu zāle	80	nav	Nav
22	Naudītes pamatskola	Bijušā izglītības iestāde	Naudītes skola, Naudīte, Naudītes pagasts, Dobeles novads, LV-3724	Sporta zāle; aktu zāle; mācību klases	410	Ir	Nav

23	Zebrenes pagasta pārvalde	Pašvaldības iestāde	Upītes, Zebrenes pag., Dobeles novads, LV3713	Sporta zāle, mācību klases, koridori	300	ir	200
24	Auces novada kultūras centrs	Kultūras iestāde	Ausmas iela 3., Auce, Auces novads	Zāle	300	nav	nav
25	Auces vidusskola (jaunā ēka)	Izglītības iestāde	J.Mātera iela 11., Auce, Auces novads	Sporta zāle, mācību klases, koridori	280	ir	nav
26	Auces vidusskola (vecā ēka)	Izglītības iestāde	J.Mātera iela 13., Auce, Auces novads	Sporta zāle, internāts	140	nav	40
27	Vītiņu tautas nams	Kultūras iestāde	Vītiņi, Vītiņu pag., Auces novads	Zāle	150	nav	nav
28	Lielauces pagasta pārvaldes Īles klientu apkalpošanas punkts	Administratīvā ēka	"Mālnieki", Īles pag., Auces novads	Kabineti, gaiteni	250	nav	nav
29	Īles tautas nams	Kultūras iestāde	"Kumeliņi", Īles pag., Auces novads	Zāle	150	nav	nav
30	Lielauces tautas nams	Kultūras iestāde	"Ezerkrasti" Lielauces pag., Auces novads	Zāle	150	nav	nav
31	Bēnes pagasta pārvaldes Ukru klientu apkalpošanas punkts	Administratīvā ēka	"Stariņi", Ukru pag., Auces novads	Zāle, kabineti	200	nav	nav
32	Bēnes vidusskola	Izglītības iestāde	Jelgavas iela 27., Bēne, Auces novads	Zāle, kabineti	250	ir	nav
33	Bēnes tautas nams	Kultūras iestāde	Centrālais laukums 3., Bēne, Auces novads	Zāle, kabineti	200	nav	nav
34	Augstkalnes vidusskola	Izglītības iestāde	Ezerpils, Augstkalnes pagasts, Tērvetes novads	aktu zāle ar palīgtelpām	100	Ir	nav
35	Augstkalnes vidusskolas sporta zāle	Izglītības iestāde	Ezerpils, Augstkalnes pagasts, Tērvetes novads	Sporta zāle ar palīgtelpām	100	nav	nav

36	Tērvetes kultūras nams	sabiedriskā ēka	Zelmeņi, Tērvetes pagasts, Tērvetes novads	aktu zāle ar palīgtelpām	150	nav	nav
37	Annas Brigaderes pamatskola	Izglītības iestāde	Annas Brigaderes pamatskola, Kroņauce, Tērvetes pagasts, Tērvetes novads	aktu zāle ar palīgtelpām	70	ir	nav
38	SIA Rehabilitācijas centrs "Tērvete"	medicīnas iestāde	RC Tērvete, Tērvetes pagasts, Tērvetes novads	Kopmītnes telpas ar palīgtelpām	200	ir	160 gultas, ir
39	Tērvetes sporta halle	sabiedriskā ēka	Annas Brigaderes pamatskola, Kroņauce, Tērvetes pagasts, Tērvetes novads	Sporta zāle ar palīgtelpām	100	ir	nav
40	Sociālās aprūpes centrs "Tērvete"	sociālās aprūpes iestāde	"Mežmalieši", Tērvetes pagasts, Tērvetes novads	Aktu zāle, ziemas dārzs, palīgtelpas	80	ir	nav

27.tabula

Evakuēto uzskaitē

Evakuēto uzskaitē veic pašvaldības un iesaistīto iestāžu darbinieki. Atbildīgo amatpersonu par iedzīvotāju uzskaites organizāciju nozīmē novadu civilās aizsardzības komisijas priekšsēdētājs vai izpilddirektors, pagastos – pagastu pārvaldes vadītāju nozīmētas personas. Atbildīgai amatpersonai par evakuēto iedzīvotāju jāsavāc visi personu dati. Izglītības iestādēm jānodrošina audzēkņu uzskaitē un uzraudzību evakuācijas pasākumu veikšanas gaitā.

Evakuēto ēdināšana

Novadu pašvaldībām nav noslēgtas vienošanās vai līgumi ar sabiedriskās ēdināšanas uzņēmumiem par ēdināšanas nodrošinājumu katastrofas gadījumā, ņemot vērā neprognozējamus apstākļus šo uzņēmumu darbībai. Novadu teritorijās nav noliktavu pārtikas krājumu ilglaicīgai uzglabāšanai. Organizējot iedzīvotāju evakuāciju, evakuētajiem tiks ieteikts sev līdzīgi ņemt pārtiku. Novadu domes nodrošinās evakuēto un glābšanas darbos vai avārijas seku likvidācijā iesaistīto institūciju personāla ēdināšanu, atkarībā no situācijas. Novadu izglītības iestādēs ēdināšanu nodrošina pašvaldības darbinieki- pavāri (katrā iestādē uz vietas).

Nr. p.k.	Piegādātājs	Sadarbības apliecinājums	Maksimālais cilvēku skaits, ko varēs nodrošināt ar pārtiku	Piegādes veids
1	AS DOBELES DZIRNAVNIKS	Nav līguma	Pēc pieprasījuma	Pusfabrikātu piegāde uz izmitināšanas vietām
2	RIMI Tirdzniecības centrs „Dobele“ Brīvības iela 30, Dobele (blakus autoosta un stacija)	Nav līguma	Pēc pieprasījuma	Pašapkalpošanās un pašizvešana
3	MAXIMA Baznīcas iela 14, Zaļā iela 19	Nav līguma	Pēc pieprasījuma	Pašapkalpošanās un pašizvešana
4	TOP! Muldavas iela 3a, Ausmas iela 20; Krasta iela 7	Nav līguma	Pēc pieprasījuma	Pašapkalpošanās un pašizvešana
5	Veikals "TOP"	Nav līguma	Pēc pieprasījuma	Pašapkalpošanās un pašizvešana
6	Veikals "Elvi"	Nav līguma	Pēc pieprasījuma	Pašapkalpošanās un pašizvešana
7	SIA "Bēnes patērētāju biedrība"	Nav līguma	Pēc pieprasījuma	Pašapkalpošanās un pašizvešana
8	Veikals AIBE, Bukaiši	Nav līguma	Pēc pieprasījuma	Pašapkalpošanās un pašizvešana
9	Veikals AIBE, Augstkalne	Nav līguma	Pēc pieprasījuma	Pašapkalpošanās un pašizvešana
10	Veikals AIBE, Zelmeņi	Nav līguma	Pēc pieprasījuma	Pašapkalpošanās un pašizvešana
11	Veikals TOP, Augstkalne	Nav līguma	Pēc pieprasījuma	Pašapkalpošanās un pašizvešana

12	Veikals TOP, Tērvete	Nav līguma	Pēc pieprasījuma	Pašapkalpošanās un pašizvešana
13	Veikals ELVI, Tērvete	Nav līguma	Pēc pieprasījuma	Pašapkalpošanās un pašizvešana

28.tabula

Nr. p.k.	Piegādātājs	Sadarbības apliecinājums	Nodrošinājums ar dzeramo ūdeni	Piegādes veids
1	SIA DOBELES ŪDENS	Ir līgums	1) Centralizētie inženiertīkli, 2) cisterna 3) artēziskie urbumi	Atbilstoši nepieciešamībai visā teritorijā
2	SIA "Auces komunālie pakalpojumi"	Pašvaldības kapitālsabiedrība	Piegāde konteineros vai cits veids	Piegāde
3	Tērvetes novada domes komunālā nodaļa;	Pašvaldības dienesti	Centralizēta ūdens padeve no sūknētavām	Cits risinājums.
4	SIA Tērvetes AL	Līgums ar uzņēmumu par dzeramā ūdens piegādi fasētā veidā pašvaldības iestādēm un struktūrvienībām	15 litru un 1 litra pudelēs	1. Piegādā uz nepieciešamām vietām; 2. Izniedz piegādātāja norādītā vietā; 3. Cits risinājums.

29.tabula

Evakuēto sociālā aprūpe

Sociālo aprūpi un medicīnisko palīdzību nodrošinās neatliekamās medicīniskās palīdzības dienests, SIA Dobeles un apkārtnes slimnīca un Dobeles novadā esošie feldšerpunkti. Atkarībā no nepieciešamības un ievainoto skaita, cietušie var tikt nogādāti citās slimnīcās, ja tuvākās slimnīcas ir pārpildītas, vai citu iemeslu dēļ nespēj uzņemt cietušos.

Evakuēto īpašuma apsardze

Evakuēto iedzīvotāju īpašuma apsardzi paredzēts nodrošināt, izmantojot Valsts policijas un NBS struktūrvienību pieejamos resursus, atbilstoši MK noteikumiem Nr. 946 „Kārtība, kādā Nacionālie bruņotie spēki piedalās avārijas, ugunsdzēsības un glābšanas darbos, kā arī neatliekamās ārkārtējo situāciju izraisījušo notikumu seku likvidēšanas pasākumos”. NBS tiek iesaistīti ja civilās aizsardzības sistēmas rīcībā esošie resursi ir nepietiekami apdraudējuma situācijas pārvarēšanas un seku

likvidācijas neatliekamo pasākumu veikšanai un NBS resursu piesaiste ievērojami paātrina neatliekamo pasākumu īstenošanu, mazina iespējamus zaudējumus, paātrina cilvēku glābšanu vai ja NBS rīcībā ir speciāli resursi šo darbību veikšanai. NBS kā materiāltehnisko palīdzību var piesaistīt transportu, tehniku, ierīces, gaisa kuģus, lauka virtuves un pārvietojamos vadības centrus. Ņemot vērā novadu sadarbības teritorijas platību, visas teritorijas evakuācijas gadījumā, NBS nebūs pietiekamu cilvēkresursu iedzīvotāju īpašumu apsardzei. Šādā situācijā būtu nepieciešams apsargāt objektus, kas ir kritiski sadarbības teritorijas funkciju pildīšanai. Šādi objekti ir saistīti ar ūdensapgādi, siltumapgādi, sakaru centriem un citiem svarīgiem infrastruktūras objektiem (dabasgāzes pārvades sistēmas (maģistrālie) cauruļvadi, galvenās elektrolīnijas). Šie objekti centrējas ap apdzīvoto vietu. Sadarbība ar citām pašvaldībām evakuēto uzņemšanas jomā novadu pašvaldībām nav noslēgtu līgumu ar blakus esošām pašvaldībām par evakuēto iedzīvotāju uzņemšanu. Nepieciešamības gadījumā var pieņemt, ka blakus esošās pašvaldības neatteiks cietušo uzņemšanu un palīdzību katastrofas gadījumā.

7. Katastrofu pārvaldīšanā iesaistāmie resursi

7.1. Iesaistāmās institūcijas, to pienākumi, atbildīgās amatpersonas, tālrunu numuri, resursi.

VUGD ZRB Dobeles daļa, Auces postenis tālr.112

Avāriju, dabas vai tehnogēno katastrofu un ugunsgrēku izraisīto seku likvidēšanas un operatīvā pārvaldīšana, seku likvidēšanas pasākumu organizēšana un vadīšana; Piedalīšanās glābšanas darbos un katastrofu radīto seku likvidēšanā;

Valsts policijas Zemgales reģiona pārvalde Dobeles iecirknis tālr.110, 63702200

Sabiedrisko nekārtību un terorisma izraisītās situācijas operatīvā pārvaldīšana;

Bojā gājušo cilvēku identificēšana;

Katastrofu un radīto seku pirmstiesas izmeklēšana (izziņa);

Iedzīvotāju evakuēšanas pasākumu organizēšana un vadīšana

Sabiedriskās kārtības nodrošināšana un katastrofas zonā noteikto īpašo režīmu ievērošanas kontrole;

Transporta kustības regulēšana;

Katastrofas zonas norobežošana un apsardze;

Katastrofu un radīto seku likvidēšanā iesaistīto Nacionālo bruņoto spēku vienību un policijas sadarbības koordinācija;

Cilvēku meklēšana.

Materiālo vērtību un īpašuma apsardze.

Nacionālo bruņoto spēku vienības (51.Zemessardzes bataljons) atbildīgās amatpersonas: tel. 63781014; 26460909

Piedalīšanās katastrofu draudu un to seku likvidēšanā, kā arī glābšanas darbos;

Cilvēku un materiālo vērtību evakuēšana no apdraudētām zonām;

Notikuma vietas ierobežošana un apsardze kopā ar policiju, cilvēku meklēšana un palīdzības sniegšana cietušajiem;

Sprādzienbīstamu priekšmetu iznīcināšana un atmīnēšanas darbu izpilde.

Materiālo vērtību un īpašuma apsardze.

*Pašvaldības SIA "Dobeles un apkārtnes slimnīca" atbildīgās amatpersonas
tel. 113; 63724488*

Medicīniskā riska analīze;

Pirmās un neatliekamās palīdzības sniegšanas koordinācija;

Piedalīšanās pret epidēmisko un slimību profilakses pasākumu organizēšanā un koordinēšanā sadarbība ar Vides veselības centriem;

Piedalīšanās epidēmiju izraisītās seku likvidēšanas operatīvā pārvaldīšanā sadarbībā ar Vides veselības centriem;

Katastrofu izraisīto seku likvidēšanā iesaistīto un cietušo personu psiholoģiskā atbalsta un relaksācijas organizēšana;

Veselības aizsardzības pasākumu organizēšana, vadīšana un kontrole ārkārtējās situācijas skartajā teritorijā.

AS "Latvijas gāze" Jelgavas iecirknis Dobeles nodaļa – Dobele, Uzvaras 27c tel. 04; 68000404; 29495431.

AS „Sadales tīkls” – Dobele, Elektrības iela 5, tel. 67726000

AS „Sadales tīkls” Auces tīklu rajons – Auce, Kalna iela 11, tel. 67726000

SIA „Dobeles Ūdens” – Dobele, Noliktavas iela 5, tel.63781888.

Valsts rezervju centrālā medicīnas iekārtu bāze, 5. noliktava

Līvi, Auru pagasts, Dobeles novads, Latvija

Atbildīgā amatpersona tel. 63722058, mob. 26480928

Mobilizējamie civilās aizsardzības formējumi Dobeles, Auces, Tērvetes novados nav.

7.2. Fizisko vai juridisko personu resursi, kas iesaistāmi reaģēšanas un seku likvidēšanas pasākumos

Sadarbības novadiem nav pieejama aktuāla informācija par fizisko vai juridiskos personu resursiem, kuri ir iesaistāmi reaģēšanas un seku likvidēšanas pasākumos. Par šādu resursu izmantošanu nav noslēgti līgumi. Katastrofas gadījumā, vadoties pēc nepieciešamības var tikt lūgta fizisko un/vai juridisko personu palīdzība.

7.3. Nodrošinājums ar energoresursiem energoapgādes traucējumu gadījumā

Reaģēšanas un seku likvidēšanas pasākumu nepieciešamo energoapgādi nodrošina VAS „Latvenergo” Dienvidu elektriskie tīkli, kuriem ir pārvietojamie ģeneratori.

Novadā esošai slimnīcai – SIA Dobeles un apkārtnes slimnīca ir savs autonomais elektroģenerators.

8. Sadarbība ar citu administratīvo teritoriju, sadarbības teritorijas civilās aizsardzības komisiju, valsts un citu valstu glābšanas dienestiem un blakus esošajām pašvaldībām

Par sadarbību ar citu administratīvo teritoriju civilās aizsardzības komisijām valsts un citu valstu glābšanas dienestiem un blakus esošajām pašvaldībām nav noslēgti līgumi. Attiecīgo jomu iestādēm/uzņēmumiem (Latvijas Valsts meži, VUGD u.c.) ir savi pienākumi saistībā ar civilo aizsardzību bez līgumu noslēgšanas. Katastrofu

gadījumā tiek pieņemts, ka blakus esošās pašvaldības neatteiks palīdzības sniegšanu nepieciešamības gadījumā. Sadarbības teritorija, īpaši Tērvetes un Auces novadi robežojas ar Lietuvu. Sadarbības teritorijai atsevišķi līgumi par materiāl resursu iesaisti ar Lietuvu nav noslēgti. VUGD kopš 2012. gada ir nodibinājis jaunu sadarbības formātu, tādējādi katastrofu vai negadījumu gadījumā pierobežās, VUGD ir tiesīgs pieprasīt Lietuvas glābšanas dienestu palīdzību. Ārkārtas situācija vai izņēmuma stāvoklis Ārkārtējā situācija ir īpašs tiesiskais režīms, kura laikā Ministru kabinetam ir tiesības likumā noteiktajā kārtībā un apjomā ierobežot valsts pārvaldes un pašvaldību institūciju, fizisko un juridisko personu tiesības un brīvības, kā arī uzlikt tām papildu pienākumus. Ārkārtējo situāciju var izsludināt tāda valsts apdraudējuma gadījumā, kas saistīts ar katastrofu, tās draudiem vai kritiskās infrastruktūras apdraudējumu, ja būtiski apdraudēta valsts, sabiedrības, vides, saimnieciskās darbības drošība vai cilvēku veselība un dzīvība. Izņēmuma stāvoklis ir īpašs tiesiskais režīms, kas izsludināms, ja: valsti apdraud ārējais ienaidnieks; valstī vai tās daļā ir izcēlušies vai draud izcelties iekšēji nemieri, kas apdraud demokrātisko valsts iekārtu. Izņēmuma stāvoklis ļauj likumā noteiktajā apjomā un kārtībā ierobežot fizisko un juridisko personu tiesības un brīvības, kā arī uzlikt tām papildu pienākumus. Izņēmuma stāvokli izsludina Ministru kabinets ārkārtas situācijas vai izņēmuma stāvokļa gadījumā valsts pārvaldes un pašvaldību institūcijas ir tiesīgas noteikt aizliegumus / ierobežojumus resursiem, cilvēkiem, teritorijām, kā arī izmantot savām vajadzībām fizisko un juridisko personu kustamo un nekustamo īpašumu, ja tas saistīts ar nacionālās drošības nodrošināšanu valsts apdraudējuma gadījumā. Ārkārtas situācijas vai izņēmuma stāvokļa izsludināšanu reglamentē likums “Par ārkārtējo situāciju un izņēmuma stāvokli” 07.03.2013.

PIELIKUMI

Pašvaldības civilās aizsardzības komisijas nolikums

I. Vispārīgie jautājumi

1. Pašvaldības civilās aizsardzības komisija (turpmāk – komisija) ir koordinējoša un konsultatīva institūcija.
2. Komisijas darbības mērķis ir koordinēt civilās aizsardzības pasākumus katastrofu un to draudu gadījumā, kā arī veicināt civilās aizsardzības jautājumu risināšanu.

II. Komisijas uzdevumi un tiesības

3. Komisijai ir šādi uzdevumi:

- 3.1. analizēt informāciju par situāciju katastrofas apdraudētajā teritorijā, par cilvēkiem, īpašumam un videi nodarīto kaitējumu, reaģēšanas un seku likvidēšanas neatliekamo pasākumu veikšanu, kā arī izvērtēt apdraudējuma iespējamo attīstību;
- 3.2. koordinēt papildu resursu piesaisti katastrofu pārvaldīšanā, kā arī ārvalstu un starptautisko organizāciju palīdzības saņemšanu;
- 3.3. koordinēt evakuācijas pasākumus, iedzīvotāju izvietošanu, ēdināšanu, medicīniskās palīdzības sniegšanu, apgādi pagaidu dzīvesvietās, kā arī cita veida palīdzības sniegšanu katastrofās cietušajiem;
- 3.4. organizēt preses konferences plašsaziņas līdzekļu un elektronisko sabiedrības saziņas līdzekļu pārstāvjiem, lai informētu sabiedrību par katastrofu draudiem, notikušām katastrofām un veiktajiem pasākumiem to seku likvidēšanā;
- 3.5. pēc apdraudējuma pārvarēšanas novērtēt veiktos pasākumus un, ja nepieciešams, sniegt attiecīgajām institūcijām ieteikumus par materiāli tehniskās bāzes atjaunošanu un priekšlikumus valsts materiālo rezervju pilnveidošanai;
- 3.6. izskatīt pašvaldības (pašvaldību) civilās aizsardzības plānu un sniegt Valsts ugunsdzēsības un glābšanas dienesta attiecīgajai struktūrvienībai priekšlikumus tā precizēšanai;
- 3.7. piedalīties vietēja, reģionāla un valsts mēroga civilās aizsardzības mācībās;
- 3.8. izskatīt citus ar attiecīgās pašvaldības (pašvaldību) drošību saistītos civilās aizsardzības jautājumus.

4. Komisijai ir šādas tiesības:

- 4.1. uzaicināt uz komisijas sēdēm valsts, pašvaldību un citu institūciju amatpersonas un speciālistus;
- 4.2. izveidot ekspertu grupas darbam katastrofas vietā;
- 4.3. vērsties Valsts ugunsdzēsības un glābšanas dienestā ar ierosinājumu iesaistīt valsts materiālo rezervju resursus;
- 4.4. ierosināt komisijas priekšsēdētājam vērsties Krīzes vadības padomē, ja pašvaldības (pašvaldību) rīcībā esošie resursi ir nepietiekami reaģēšanas un seku likvidēšanas neatliekamo pasākumu veikšanai;
- 4.5. ierosināt ārkārtējas situācijas izsludināšanu, kā arī ar to saistītu ierobežojumu ieviešanu pašvaldības (pašvaldību) teritorijā;

- 4.6. pieprasīt un bez maksas saņemt no iestādēm un komersantiem uzdevumu izpildei nepieciešamo informāciju;
- 4.7. pieprasīt Nacionālo bruņoto spēku vienību iesaistīšanu normatīvajos aktos noteiktajā kārtībā.

III. Komisijas struktūra.

5. Komisija ar lēmumu nosaka komisijas locekļu uzdevumus un komisijas locekļu apziņošanas kārtību.
6. Komisijas sekretāru iecel komisijas priekšsēdētājs no pašvaldības darbinieku vidus. Komisijas sekretārs nav komisijas loceklis.
7. Ņemot vērā iespējamus apdraudējumus pašvaldības (pašvaldību) teritorijā, komisijas sastāvā var iekļaut pārstāvjus no:
 - 7.1. republikas pilsētas vai novada pašvaldības;
 - 7.2. Valsts ugunsdzēsības un glābšanas dienesta;
 - 7.3. Valsts policijas;
 - 7.4. Nacionālajiem bruņotajiem spēkiem (zemessardzes);
 - 7.5. Valsts meža dienesta;
 - 7.6. AS "Sadales tīkli";
 - 7.7. ārstniecības iestādes un pašvaldības sociālās aprūpes struktūrvienības;
 - 7.8. citām institūcijām, ja tas veicina komisijas darbības efektivitāti.

IV. Komisijas darba organizācija

8. Komisijas sēdes rīko, ja notikusi katastrofa vai pastāv tās draudi, kā arī citu jautājumu risināšanai civilās aizsardzības jomā.
9. Lēmumu par komisijas sasaukšanu pieņem komisijas priekšsēdētājs pēc savas iniciatīvas vai komisijas locekļa ierosinājuma. Komisijas priekšsēdētāja prombūtnes laikā visas komisijas priekšsēdētāja funkcijas pārņem komisijas priekšsēdētāja vietnieks.
10. Komisijas priekšsēdētājs nosaka sēdes darba kārtību un iesaista komisijas darbā komisijas locekļus. Komisijā izskatāmos jautājumus komisijas priekšsēdētājam (komisijas priekšsēdētāja prombūtnes laikā – komisijas priekšsēdētāja vietniekam) var rakstiski iesniegt jebkurš komisijas loceklis.
11. Komisijas sēdes vada un komisijas sēdes protokolus paraksta komisijas priekšsēdētājs. Komisijas sēde var notikt, ja tajā piedalās ne mazāk kā puse komisijas locekļu.
12. Komisijas sēdes ir atklātas. Komisija lēmumus pieņem ar vienkāršu balsu vairākumu. Katram komisijas loceklim ir viena balss. Ja balsu skaits sadalās vienādi, izšķirošā ir komisijas priekšsēdētāja (komisijas priekšsēdētāja prombūtnes laikā – komisijas priekšsēdētāja vietnieka) balss. Pieaicinātajām amatpersonām un speciālistiem ir padomdevēja tiesības.
13. Komisijas sekretārs ne vēlāk kā divas dienas pirms sēdes (ja notikusi katastrofa – nekavējoties) paziņo komisijas locekļiem par sēdes norises vietu un laiku, kā arī nosūta komisijas locekļiem sēdes darba kārtību.
14. Komisijas priekšsēdētājs informē komisiju par pieņemto lēmumu izpildi.

15. Komisijas sēdes protokolē komisijas sekretārs. Komisijas sekretārs piecu darbdienu laikā nosūta komisijas locekļiem sēdes vadītāja parakstītā protokola kopiju.
16. Komisijas priekšsēdētājs nosaka komisijas sēžu norises vietu un komisijas uzdevumu izpildei katastrofu pārvaldīšanā izmantojamās telpas.

Novadu pašvaldībās atbildīgās personas par civilo aizsardzību un to pienākumi.

Dobeles, Tērvetes un Auces novadu pašvaldības kopā ar Valsts ugunsdzēsības un glābšanas dienesta Zemgales reģiona brigādes Dobeles daļu izstrādā civilās aizsardzības pasākumu plānus, kuri paredz preventīvos, gatavības, reaģēšanas un seku likvidēšanas neatliekamus pasākumus, ņemot vērā iespējamās katastrofu veidus, mērogu un paaugstinātas bīstamības objektus attiecīgajā administratīvajā teritorijā.

Novadu pašvaldības izveido un ar attiecīgu lēmumu apstiprina civilās aizsardzības komisiju, kas organizē preventīvos pasākumus, kā arī glābšanas un seku likvidēšanas neatliekamus pasākumus novadu administratīvajās teritorijās.

Valsts ugunsdzēsības un glābšanas dienesta ZRB Dobeles daļa savas kompetences ietvaros un citu valsts pārvaldes iestāžu amatpersonas vada reaģēšanas un seku likvidēšanas neatliekamus pasākumus notikuma vietā, atkarībā no katastrofas veida.

Atbildīgās amatpersonas novados par civilo aizsardzību ir iekļautas civilās aizsardzības komisijas sastāvā.

Novadu pašvaldību atbildīgās amatpersonas:

1. Iedzīvotāju evakuācijas nodrošināšana no apdraudētajām zonām un viņu pagaidu izvietošana katastrofu vai to draudu gadījumā;
2. Maksimāli iespējamā visu veidu palīdzības sniegšana cietušajiem;
3. Ikdienas operatīvās informācijas apkopošana un iedzīvotāju informēšana par reālajiem apstākļiem un veicamajiem pasākumiem;
4. Psiho sociālā atbalsta organizēšana katastrofā cietušajiem;
5. Ar iedzīvotāju komunālajiem pakalpojumiem saistītu pasākumu realizēšana (ūdensapgāde un kanalizācija, siltumapgāde, notekūdeņu savākšana, ielu, ceļu un lauku uzturēšana);
6. Veselības aizsardzības pasākumu organizēšana un kontrole katastrofas skartajā teritorijā.

Pašvaldību civilās aizsardzības komisijas sastāvs.

Dobeles, Tērvetes un Auces novadu apvienotā Civilās aizsardzības komisija.

KOMISIJAS PRIEKŠSĒDĒTAJS:

Iestāde	Adrese	Pārstāvis	Kontakti
Dobeles novada pašvaldība	Brīvības iela 17, Dobeles, Dobeles nov., LV-3701	Priekšsēdētājs Andrejs Spridzāns	tel.63722009; 29173716; dome@dobeles.lv; andrejs.spridzans@dobeles.lv;

KOMISIJAS PRIEKŠSĒDĒTĀJA VIETNIEKI:

Auces novada pašvaldība	Jelgavas iela 1, Auce, Auces nov., LV-3708	Priekšsēdētāja Vija Keršus	tel.63745141; 26668252 vija.kersus@dome.auces.lv
Tērvetes novada pašvaldība	"Zelmeņi", Tērvete, Tērvetes nov., LV-3730	Priekšsēdētāja Dace Reinika	tel. 26578204 tervetesnd@tervetesnd.lv
VUGD Zemgales reģiona brigāde Dobeles daļa	Brīvības iela 7, Dobeles, Dobeles nov., LV-3701	Komandieris Dairis Briedis	tel. 27896411 dairis.briedis@vugd.gov.lv

KOMISIJAS LOCEKĻI:

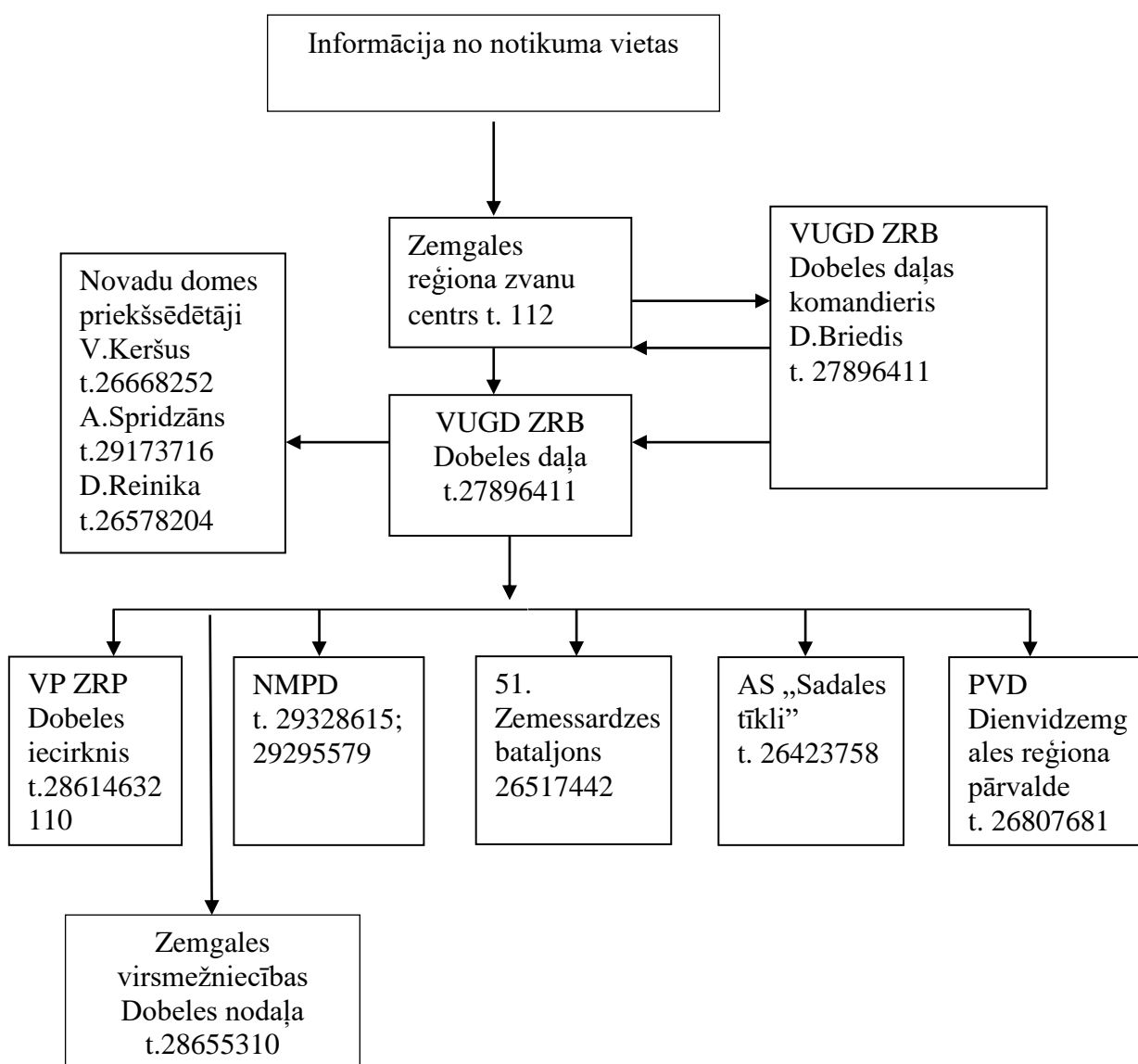
VUGD Zemgales reģiona brigāde Dobeles daļas Auces postenis	Bēnes iela 8, Auces, Auces nov., LV-3708	Komandiera p.i. Egijs Bahs	Tel. mob. 26655363 Egijs.bahs@vugd.gov.lv
Zemessardzes 51.kājnieku bataljons	Lauku iela 15, Dobeles, Dobeles nov., LV-3701	ZS 51.KB komandieris Aivis Vācers	mob.tel.26517442 51bn@mil.lv; Aivis.Vacers@mil.lv
Valsts policijas Zemgales reģiona pārvaldes Dobeles iecirkņa Kārtības policijas nodaļa	Muldavas iela 14, Dobeles, Dobeles nov., LV-3701	Valsts policijas Zemgales reģiona pārvaldes Dobeles iecirkņa Kārtības policijas nodaļas priekšniece Mudīte Sloka	tel. 27842145; mudite.sloka@zemgale.vp.gov.lv;
Pašvaldības policija	Brīvības iela 15, Dobeles, Dobeles nov., LV-3701	Priekšnieks Jānis Fecers	tel.63722002; 29157209 pasvaldibas-policija@dobeles.lv
AS „Sadales tīkli”	Smārdes iela 2a, Tukums, Tukuma nov., LV-3101	Tukuma tīklu nodaļas vadītājs Normunds Marovskis	tel. 26423758, normunds.marovskis@sadalestikls.lv
PVD Dienvidzemgales reģiona pārvalde	Zemgales iela 44a, Dobeles, Dobeles nov., LV-3701	Pārvaldes vadītājs Jānis Grosbārdis	tel.26807681 janis.grosbardis@pvd.gov.lv
NMP dienests	J.Čakstes iela 23-120, Dobeles, Dobeles nov., LV-3701	Neatliekamās medicīnas ārsta palīgs (feldšeris) Ilze Smikarste	Tel.29328615; 29295579 (pers.) ismika@inbox.lv

Zemgales virsmežniecības Dobeles nodaļa	Brīvības iela 7b, Dobele, Dobeles novads, LV – 3701	Vecākais mežzinis Māris Vilsons	t. 63725240; 28655310 maris.vilsons@zemgale .vmd.gov.lv
--	---	------------------------------------	---

KOMISIJAS SEKRETĀRE:

Dobeles novada pašvaldība	Brīvības iela 17, Dobele, Dobeles nov., LV-3701	Sekretāre Lauma Kuzņecova	tel.63720940; 26649443; lauma.kuznecova@dobele.lv; dome@dobele.lv
--------------------------------------	--	--------------------------------------	---

Katastrofu pārvaldīšanā iesaistāmo institūciju apziņošanas shēma



Pašvaldības civilās aizsardzības komisijas locekļu apziņošanas shēma

