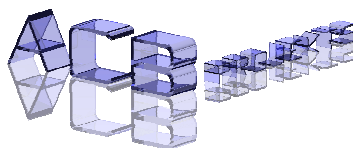


Projektētājs



SIA „ACB Projekts”

Reģ.Nr. LV40103615372, būvkomer. reģ.nr. 10303-R

Tālr.: 26361452

epasts: arturskrupinskis@hotmail.com

Pasūtītājs



Auces novada pašvaldība

Reģ.Nr. 90009116331

Jelgavas iela 1, Auce, Auces nov., LV 3708



Būvprojekta nosaukums

"Bēnes ielas gājēju celiņa posma izbūve"

Adrese

Bēnes iela, Auce, Auces novads

Pasūtījuma Nr.

2016-09

Būvprojektēšanas stadija

BŪVPROJEKTS

Daļas nosaukums

**ARHITEKTŪRAS DAĻA
INŽENIERRISINĀJUMU DAĻA
EKONOMIKAS DAĻA**

Sadaļas nosaukums

**BŪVPROJEKTĒŠANAI NEPIECIEŠAMIE DOKUMENTI
TS - TERITORIJAS SADAĻA
EST - ELEKTRONISKO SAKARU ĀRĒJIE TĪKLI
DOP - DARBU ORGANIZĒŠANAS PROJEKTS
BA/IS - BŪVDARBU APJOMU, IEKĀRTU, MATERIĀLU SARAKSTS**

Sējuma Nr./skaits

I/I

Būves galvenais
lietošanas veids:

21120101 - ielas, ceļi un laukumi ar cieta segumu

Projektētājs

SIA „ACB PROJEKTS”

būvkom. reģ.nr. 10303-R

Artūrs Krupinskis

valdes priekšsēdētājs

(paraksts)

Būvprojekta vadītājs

Juris Krupinskis

sert. Nr.3-00168

(paraksts)

Būvvaldes
arhīva reģistrācijas Nr.



Būvprojekta sastāvs

Sējums	Nr.	Nosaukums	Marka
	1	Vispārīgā daļa:	
I	1.1	Būvprojektēšanai nepieciešamie dokumenti	
	2	Arhitektūras daļa:	
I	2.1	Teritorijas sadaļa	TS
	3	Inženierrisinājumu daļa:	
I	3.1	Elektronisko sakaru ārējo tīklu sadaļa	EST
	4	Ekonomikas daļa:	
I	4.1	Darbu organizēšanas projekts	DOP
I	4.2	Darbu daudzumu un iekārtu saraksts	BA/IS
I	4.3	Būvizmaksu aprēķins	T

TEHNISKĀS SPECIFIKĀCIJAS

Objekts: “**Bēnes ielas gājēju ceļņa posma izbūve**”

Adrese: Bēnes iela, Auce, Auces novads

Kadastra Nr. 4605 019 1906; 4605 022 2228

Projektēšanas uzdevums

1. Projektējamā objekta nosaukums: „Bēnes ielas gājēju ceļņa posma izbūve”

2. Pasūtītājs:

Auces novada pašvaldība

Adrese: Jelgavas iela 1, Auce, Auces novads, LV-3708

Reģistrācijas numurs: LV90009116331

3. Projektēšanas stadija / būvniecības veids:

Būvprojekts minimālā sastāvā un Būvprojekts.

4. Izejas dati projektēšanai:

Kadastra Nr. 4605 019 1906; 4605 022 2228

5. Projektā jāparedz:

Bēnes ielas posmā no Oskara Kalpaka ielai līdz Lejas ielai ~600m garumā paredzēt betona bruģakmens seguma gājēju ceļņu. Ceļņa platums 1.2m. Būvniecība realizējama 1 kārtā.

6. Citi nosacījumi

- 6.1. Būvprojekts minimālā sastāvā izstrādājams visai būvniecības iecerei kopumā.
- 6.2. Būvprojekts izstrādājams un saskaņojams, ņemot vērā Būvatļaujā iekļautos nosacījumus projektēšanai, tehniskos noteikumus, projektēšanas uzdevumu atbilstoši LR spēkā esošo normatīvo aktu un standartu prasībām.
- 6.3. Būvprojekta sastāvā iekļaujamas šādas daļas:
 - Vispārīgā daļa (tai skaitā inženierizpēte, kas nodrošinātu kvalitatīvu gala rezultātu);
 - Arhitektūras daļas teritorijas sadaļa;
 - Ekonomiskā daļa;
 - Darbu veikšanas projekts.
- 6.4. Būvprojekta sastāvs tiek precizēts pēc Būvprojekta minimālā sastāvā izstrādāšanas atbilstoši Būvatļaujā iekļautajiem nosacījumiem projektēšanai (projektēšanas nosacījumus skatīt LR MK noteikumi Nr.633 „Autoceļu un ielu būvnoteikumi” pielikums Nr.1).
- 6.5. Tehniskos noteikumus pieprasa projektētājs:
 - SIA „Lattelecom”,
 - AS „Sadales tīkls”,
 - SIA „Auces komunālie pakalpojumi”,
- 6.6. Būvprojekts jāizstrādā digitālā formā. Pasūtītājam jāiesniedz 6 (sešos) izdrukātos eksemplāros ar oriģināliem saskaņojumiem uz ģenerālplāna lapas, kā arī pilnā komplektācijā uz elektroniskā datu nesēja: rasējumu daļa – AutoCAD un pdf formātā; tekstuālais un cits materiāls pdf formātā; darbu apjoma saraksts un tāmes MS Excel formātā.

Auces novada pašvaldības izpilddirektors

A.Lerhs



Sējuma saturs

1	Vispārīgā daļa:	
1.1	Būvprojektēšanai nepieciešamie dokumenti	
	<i>Projektēšanas uzdevums - tehniskās specifikācijas</i>	4
	<i>Būvatļaujas kopija</i>	5
	<i>Zemes īpašumtiesības apliecinājoši dokumenti</i>	9
	<i>SIA "Lattelecom" tehniskie noteikumi Nr. 37.9 - 10/30/3227</i>	16
	<i>AS "Sadales tīkls" tehniskie noteikumi Nr. 30EF30-05.03/1310</i>	17
	<i>SIA "Auces komunālie pakalpojumi" tehniskie noteikumi</i>	18
	<i>EST sadaļas vadītāja Vadima Skujiņa sertifikāta Nr.3-01063 kopija</i>	19
	<i>EST sadaļas vadītāja Vadima Skujiņa civiltiesiskās apdrošināšanas polises kopija</i>	20
	<i>SIA „ACB Projekts” komersanta reģ. apliecība Nr. 40003237609</i>	21
	<i>Būvprojekta vadītāja Jura Krupinska sertifikāta Nr. 3-00168 kopija</i>	22
	<i>Būvprojekta vadītāja Jura Krupinska civiltiesiskās apdrošināšanas polises kopija</i>	23
	<i>Skaidrojošais apraksts</i>	24
2	Arhitektūras daļa:	
2.1	Teritorijas sadaļa	TS
	<i>TS-1 Novietne un vispārīgie rādītāji</i>	28
	<i>TS-2-1 Ģenerālpilāns un transports Pk0+00 - Pk2+40</i>	29
	<i>TS-2-2 Ģenerālpilāns un transports Pk2+40 - Pk4+40</i>	30
	<i>TS-2-3 Ģenerālpilāns un transports Pk4+40 - Pk6+20</i>	31
	<i>TS-3 Griezumi A-A, B-B</i>	32
3	Inženierisinājumu daļa:	
3.1	Elektronisko sakaru ārējo tīklu sadaļa	EST
	<i>EST-1 Vispārīgie rādītāji</i>	33
	<i>EST-2 Elektronisko sakaru tīklu plāns</i>	34
	<i>EST-3 Elektronisko sakaru tīklu shēma</i>	35
	<i>Darbu daudzumu specifikācija</i>	36
	<i>Materiālu specifikācija</i>	38
4	Ekonomikas daļa:	
4.1	Darbu organizēšanas projekts	DOP
4.2	Būvdarbu apjomu un iekārtu saraksts (kopsavilkums)	BA/IS
4.3	Būvzmaksu aprēķins (pasūtītāja eksemplārā)	T



Auces novada būvvalde

Reģistrācijas Nr. 90009116331, Jelgavas ielā 1, Aucē, Auces novadā, LV-3708
tālrunis: 63745280, fakss: 63781719, e-pasts: dome@dome.auce.lv, http://www.auce.lv

BŪVATĻAUJA NR. BIS-BV-4.5-2017-72 (02/2017)

1. Būvobjekts **Bēnes ielas gājēju celiņa posma izbūve**
2. Pasūtītājs **Auces novada pašvaldība, 90009116331, Jelgavas iela 1, Auce, Auces nov., LV-3708, 63745280, dome@dome.auce.lv**

3. Ziņas par būvēm:

Kadastra apzīmējums: -
Kadastra numurs: -

1.	Būves veids	Inženierbūve
2.	Nosaukums	Bēnes ielas gājēju celiņa posma izbūve
3.	Būvniecības veids	Jauna būvniecība
4.	Būves grupa	2. grupa
5.	Adrese	-
6.	Galvenā zemes vienība	46050242435
7.	Īpašnieks vai, ja tāda nav, tiesiskais valdītājs un/vai lietotājs	-
8.	Paredzētais galvenais lietošanas veids	2112 Ielas un ceļi

4. Ziņas par zemes gabaliem:

Kadastra apzīmējums: **46050171730**
Kadastra numurs: **46050101006**

1.	Adrese	-
2.	Īpašnieks	Auces novada pašvaldība, 90009116331, Jelgavas iela 1, Auce, Auces nov., LV-3708, 63745280, dome@dome.auce.lv

Kadastra apzīmējums: **46050191906**

Kadastra numurs: **46050101006**

1.	Adrese	-
2.	Īpašnieks	Auces novada pašvaldība, 90009116331, Jelgavas iela 1, Auce, Auces nov., LV-3708, 63745280, dome@dome.auce.lv

Kadastra apzīmējums: **46050222228**

Kadastra numurs: **46050101006**

1.	Adrese	-
2.	Īpašnieks	Auces novada pašvaldība, 90009116331, Jelgavas iela 1, Auce, Auces nov., LV-3708, 63745280, dome@dome.auce.lv

Kadastra apzīmējums: **46050242435**

Kadastra numurs: **46050101006**

1.	Adrese	-
2.	Īpašnieks	Auces novada pašvaldība, 90009116331, Jelgavas iela 1, Auce, Auces nov., LV-3708, 63745280, dome@dome.auce.lv

5. Būvprojekta izstrādātājs:

6. Atkritumu apsaimniekošana:

7. Teritorijas plānojumā (lokālplānojumā, detālplānojumā) galvenā izmantošana (papildizmantošana):

8. Būvdarbu īstenošanas vietas pārbaude: *02.02.2017*
Apsēkošanas datums: *02.02.2017.*
Atzinums par būves pārbaudi: *Atz.*

Projektēšanas nosacījumi

1.	saskaņojumi
1.1.	ar blakus esošo nekustamo īpašumu īpašniekiem, kopīpašniekiem
1.2.	ar pašvaldības institūcijām
1.2.1.	Auces novada pašvaldības ielu, ceļu speciālistu
1.3.	ar inženiertīklu īpašniekiem
1.3.1.	SIA "Auces komunālie pakalpojumi"
1.3.2.	SIA "Lattelecom"
1.3.3.	A/S "Sadales tīkli"

2.	vides pieejamības prasības
2.1.	teritoriju labiekārtojumam, piebraucamajiem ceļiem, ielām, ietvēm, gājēju celiņiem un gājēju pārējām attiecībā uz iespēju pārvietoties no viena augstuma līmeņa un citu
3.	būvprojekta sastāvs
3.1.	vispārīgā daļa
3.2.	tehniski ekonomiskā daļa
3.3.	autoceļa trase
3.4.	zemes klātne un autoceļa sega
3.5.	nobrauktuves, krustojumi, pieslēgumi un šķērsojumi
3.6.	autoceļa aprīkojums
3.7.	komunikāciju pārbūves darbi
3.8.	vides aizsardzības pasākumi
3.9.	darbu saraksts un to izmaksas

9. Projektēšanas nosacījumu izpildes termiņš: **02.02.2019**

Būvdarbu uzsākšanas nosacījumi

1.	Iesniedzamie dokumenti
1.1.	būvdarbu veicēja civiltiesiskā atbildības obligātās apdrošināšanas polises kopija
1.2.	saskaņots būvprojekts
1.3.	atbildīgā būvdarbu vadītāja un būvdarbu vadītāju saistību raksti
1.4.	atbildīgā būvuzrauga un būvuzraugu saistību raksti
1.5.	satiksmes organizācijas shēma
1.6.	būvuzraudzības plāns
1.7.	būvdarbu žurnāls
1.8.	autoruzraudzības žurnāls
1.9.	autoruzraudzības līgums
1.10.	informācija par būvdarbu veicēju (juridiskās personas nosaukums, reģistrācijas Nr., būvkomersanta reģistrācijas apliecības Nr.)
1.11.	informācija par darba aizsardzības koordinātoru (vārds, uzvārds, personas kods, tālruna numurs)
1.12.	Valsts kultūras pieminekļu aizsardzības inspekcijas atļauja, ja būvdarbi paredzēti valsts aizsargājamā kultūras pieminekļī vai tā aizsardzības zonā
1.13.	citi dokumenti, ja to paredz normatīvie akti _
2.	Pirms būvdarbu uzsākšanas nepieciešams saņemt papildus atļaujas
3.	Būvdarbu izpildes sevišķie noteikumi

**Auces novada pašvaldības
būvvaldes būvinspektor**
Būvvaldes vai institūcija, kura pilda būvvaldes funkciju, atbildīgā amatpersona:

M. Sarcevičs

(amats, vārds, uzvārds, paraksts)

22.02.2017

(datums)

Būvvaldes atzinumi un lēmumi

10. Atzīme par projektēšanas nosacījumu izpildi

Datums: _____.

Pēc atzīmes veikšanas par projektēšanas nosacījumu izpildi būvdarbu uzsākšanas nosacījumi jāizpilda divu/četrus gadu laikā.

Būvvaldes vai institūcija, kura pilda būvvaldes funkciju, atbildīgā amatpersona:

(amats, vārds, uzvārds, paraksts)

(datums)

11. Atzīme par būvdarbu uzsākšanas nosacījumu izpildi _____.

Būvvaldes vai institūcija, kura pilda būvvaldes funkciju, atbildīgā amatpersona:

(amats, vārds, uzvārds, paraksts)

(datums)

12. Pēc atzīmes veikšanas par būvdarbu uzsākšanas nosacījumu izpildi **maksimālais būvdarbu veikšanas ilgums _____ gadi**

1) būvdarbi veicami līdz _____

2) būvdarbu veicēja/būvētāja civiltiesiskās atbildības obligātās apdrošināšanas polisē norādītais apdrošināšanas periods _____

3) būves nodošana ekspluatācijā veicama līdz _____

Šo būvatļauju (administratīvo aktu) mēneša laikā pēc tās spēkā stāšanās var apstrīdēt Administratīvā procesa likumā noteiktajā kārtībā "".



LATVIJAS REPUBLIKA
AUCES NOVADS
AUCES NOVADA PAŠVALDĪBA

Reģ. Nr. 90009116331, Jelgavas ielā 1, Aucē, Auces novadā, LV – 3708,
tālrunis 63745280, fakss 63781719, e-pasts: dome@dome.auce.lv

19.12.2016 Nr. APM-3-21/294

Uz _____ Nr. _____

Valsts zemes dienests
Zemgales reģionālā nodaļa
Akadēmijas iela 19,
Jelgava, LV-3001

IZZĪŅA
Aucē

Auces novada pašvaldība apliecina, ka, saskaņā ar Auces novada pašvaldības pamatlīdzekļu uzskaites kartīti nekustamais īpašums – Oskara Kalpaka iela, Auces, Auces novads kadastra numurs 46050161607, ir Auces novada pašvaldības bilancē un valdījumā.

Nekustamais īpašums – Oskara Kalpaka iela, Auces, Auces novads kadastra numurs 46050161607, sastāv no divām zemes vienībā ar kadastra apzīmējumiem 46050161607 un 46050171729.

Nekustamā īpašuma – Oskara Kalpaka iela, Auces, Auces novads kadastra numurs 46050161607, nekustamā īpašuma lietošanas mērķis ir noteikts - zeme dzelzceļa infrastruktūras zemes nodalījuma joslā un ceļu zemes nodalījuma joslā (NĪLM kods – 1101).

Auces novada izpilddirektors

A.Lerhs

Memmēns; 63745362
gints.memmens@dome.auce.lv





LATVIJAS REPUBLIKA
AUCES NOVADS
AUCES NOVADA PAŠVALDĪBA

Reģ. Nr. 90009116331, Jelgavas ielā 1, Aucē, Auces novadā, LV – 3708,
tālrunis 63745280, fakss 63781719, e-pasts: dome@dome.auce.lv

19.12.2016 Nr. ADN-3-21/293

Uz _____ Nr. _____

Valsts zemes dienests
Zemgales reģionālā nodaļa
Akadēmijas iela 19,
Jelgava, LV-3001

IZZINĀ
Aucē

Auces novada pašvaldība apliecina, ka, saskaņā ar Auces novada pašvaldības pamatlīdzekļu uzskaites kartīti nekustamais īpašums – Bēnes iela, Auces, Auces novads kadastra numurs 46050101006, ir Auces novada pašvaldības bilancē un valdījumā.

Nekustamais īpašums – Bēnes iela, Auces, Auces novads kadastra numurs 46050101006, sastāv no septiņām zemes vienībā ar kadastra apzīmējumiem 46050101002, 46050101006, 46050171730, 46050191905, 46050191906, 46050222228 un 46050242425.

Nekustamā īpašuma – Bēnes iela, Auces, Auces novads kadastra numurs 46050101006, nekustamā īpašuma lietošanas mērķis ir noteikts - zeme dzelzceļa infrastruktūras zemes nodalījuma joslā un ceļu zemes nodalījuma joslā (NĪLM kods – 1101).

Auces novada izpilddirektors

A.Lerhs

Memmēns; 63745362
gints.memmens@dome.auce.lv





LATVIJAS REPUBLIKA
AUCES NOVADA DOME

Jelgavas ielā 1, Aucē, Auces novadā, LV – 3708,
tālrunis 63745280, fakss 63781719, e-pasts: dome@dome.auce.lv

SĒDES PROTOKOLS
Nr. 10

Aucē

2009.gada 16.decembrī

2.§

Par zemes piederību un piekritību Auces novada pašvaldībai

/ G.Kaminskis, V.Keršus, A.Šulgins/

Pamatojoties uz likuma „Par valsts un pašvaldību zemes īpašuma tiesībām un to nostiprināšanu zemesgrāmatās”, Valsts un pašvaldību īpašuma privatizācijas un privatizācijas sertifikātu izmantošanas pabeigšanas likumu, LR Ministru Kabineta 2009.gada 1.septembra noteikumiem Nr.996 „Kārtība, kādā nosaka valstij un pašvaldībām piekrītošo lauku apvidu zemi, kura turpmāk izmantojama zemes reformas pabeigšanai, kā arī valstij un pašvaldībām piederošo un piekrītošo zemi” un saskaņā ar Auces novada domes Attīstības, plānošanas un vides komitejas 11.12.2009. lēmumu (protokols Nr.7), atklāti balsojot: PAR – 12 (V.Bergmanis, M.Eihmanis, A.Hofmanis, G.Kaminskis, B.Kārkla, V.Keršus, L.Mandeīke, A.Melderis, A.Mellis, L.Špels, A.Šulgins, Dz.Zeltiņš), PRET – nav, ATTURAS – nav, Auces novada dome
NOLEMJ:

1. Saskaņā ar likuma „Par valsts un pašvaldību zemes īpašuma tiesībām un to nostiprināšanu zemesgrāmatās” **3.panta pirmo daļu**, Auces novada pašvaldībai **pieder** zemes vienības **Auces pilsētā ar lauku teritoriju** (Pielikums Nr.1).
2. Saskaņā ar likuma „Par valsts un pašvaldību zemes īpašuma tiesībām un to nostiprināšanu zemesgrāmatās” **4.¹ panta otrās daļas 5.punktu**, Auces novada pašvaldībai **piekrīt** zemes vienības **Auces pilsētā ar lauku teritoriju** (Pielikums Nr.2).
3. Saskaņā ar likuma „Par valsts un pašvaldību zemes īpašuma tiesībām un to nostiprināšanu zemesgrāmatās” **3.panta ceturto daļu**, Auces novada pašvaldībai **piekrīt** zemes vienības **Auces pilsētā ar lauku teritoriju** (Pielikums Nr.3).
4. Saskaņā ar likuma „Par valsts un pašvaldību zemes īpašuma tiesībām un to nostiprināšanu zemesgrāmatās” **3.panta sesto daļu**, Auces novada pašvaldībai **piekrīt** zemes vienības **Auces pilsētā ar lauku teritoriju** (Pielikums Nr.4).
5. Saskaņā ar likuma „Par valsts un pašvaldību zemes īpašuma tiesībām un to nostiprināšanu zemesgrāmatās” **3.panta otrās daļas 1.punktu**, Auces novada pašvaldībai **piekrīt** zemes vienības **Auces pilsētā ar lauku teritoriju** (Pielikums Nr.5).
6. Lēmumu var pārsūdzēt Administratīvās rajona tiesas tiesu namā Jelgavā (pasta adrese: Atmodas iela 19, Jelgava, LV-3007) viena mēneša laikā no tā spēkā stāšanās dienas.

Sēdes vadītājs (zīmogs) (personiskais paraksts)
Sēdes protokolētāja (personiskais paraksts)

G.Kaminskis
E.Lintiņa

IZRAKSTS PAREIZS
Auces novada pašvaldības
Administratīvās nodaļas vadītāja
Aucē 14.02.2014.



E.Lintiņa

Auces novada domes
2009.gada 16.decembra
sēdes lēmumam (protokols
Nr.10, 2.§., 3.pk.)

**Auces novada pašvaldībai piekritīgā zeme Auces pilsētā ar lauku teritoriju,
saskaņā ar likuma „Par valsts un pašvaldību zemes īpašuma tiesībām un to nostiprināšanu zemesgrāmatās”
3.panta ceturto daļu**

N.p.k.	Teritorija	Īpašuma nosaukums	Kadastra numurs	Platība, ha	Zemes vienības statuss	Nekustamā īpašuma lietošanas mērķa kods *
1	2	3	4	5	6	7
1	Auce	1.Maija iela	4605 014 1414	0.24	pašv.piekritīga zeme	1101
2	Auce	Alkšņu iela	4605 058 5821	0.33	pašv.piekritīga zeme	1101
3	Auce	Amatnieku iela	4605 013 1319	0.33	pašv.piekritīga zeme	1101
4	Auce	Annas Brigaderes iela	4605 043 4335	1.26	pašv.piekritīga zeme	1101
5	Auce	Aspazijas laukums	4605 027 2702	0.48	pašv.piekritīga zeme	1101
6	Auce	Ausmas iela	4605 011 1113	0.28	pašv.piekritīga zeme	1101
7	Auce	Baznīcas iela	4605 005 0517	0.24	pašv.piekritīga zeme	1101
8	Auce	Bēnes iela	4605 010 1006	2.71	pašv.piekritīga zeme	1101
9	Auce	Bērzu iela	4605 041 4140	0.21	pašv.piekritīga zeme	1101
10	Auce	Brīvības iela	4605 026 2617	1.46	pašv.piekritīga zeme	1101
11	Auce	Ceļš pie O.Kalpaka ielas 18 un 20A	4605 020 2037	0.03	pašv.piekritīga zeme	1101
12	Auce	Dārza iela	4605 024 2436	0.22	pašv.piekritīga zeme	1101
13	Auce	Eduarda Dinsberga iela 6B (iebrauktuve)	4605 036 3627	0.11	pašv.piekritīga zeme	1101

1	2	3	4	5	6	7
14	Auce	Ernesta Dinsberga iela	4605 036 3628	0.78	pašv.piekritīga zeme	1101
15	Auce	Ganību iela	4605 016 1608	0.48	pašv.piekritīga zeme	1101
16	Auce	Jaunā iela	4605 045 4517	0.29	pašv.piekritīga zeme	1101
17	Auce	Jāņa Zāliša iela	4605 041 4137	0.29	pašv.piekritīga zeme	1101
18	Auce	Jelgavas iela	4605 009 0917	3.70	pašv.piekritīga zeme	1101
19	Auce	Jura Mātera iela	4605 037 3716	1.55	pašv.piekritīga zeme	1101
20	Auce	Kalna iela	4605 006 0619	0.27	pašv.piekritīga zeme	1101
21	Auce	Kaļķu iela	4605 045 4518	0.36	pašv.piekritīga zeme	1101
22	Auce	Kapsētas iela	4605 012 1209	2.88	pašv.piekritīga zeme	1101
23	Auce	Ķiršu iela	4605 041 4141	0.16	pašv.piekritīga zeme	1101
24	Auce	Lauku iela	4605 041 4139	0.31	pašv.piekritīga zeme	1101
25	Auce	Lejas iela	4605 020 2036	1.18	pašv.piekritīga zeme	1101
26	Auce	Miera iela	4605 006 0617	0.81	pašv.piekritīga zeme	1101
27	Auce	Oskara Kalpaka iela	4605 016 1607	1.67	pašv.piekritīga zeme	1101
28	Auce	Parka iela	4605 003 0315	0.60	pašv.piekritīga zeme	1101
29	Auce	Piebraucamais ceļš	4605 043 4333	0.11	pašv.piekritīga zeme	1101
30	Auce	Piebraucamais ceļš	4605 042 4228	0.04	pašv.piekritīga zeme	1101
31	Auce	Piebraucamais ceļš	4605 038 3806	0.16	pašv.piekritīga zeme	1101
32	Auce	Piebraucamais ceļš	4605 037 3713	0.22	pašv.piekritīga zeme	1101
33	Auce	Piebraucamais ceļš	4605 021 2136	0.27	pašv.piekritīga zeme	1101
34	Auce	Piebraucamais ceļš	4605 021 2135	0.02	pašv.piekritīga zeme	1101
35	Auce	Piebraucamais ceļš	4605 021 2131	0.06	pašv.piekritīga zeme	1101
36	Auce	Piebraucamais ceļš	4605 046 4606	0.07	pašv.piekritīga zeme	1101
37	Auce	Piebraucamais ceļš	4605 047 4710	0.12	pašv.piekritīga zeme	1101
38	Auce	Liekņu iela	4605 057 5723	0.06	pašv.piekritīga zeme	1101
39	Auce	Liekņu iela	4605 055 5505	0.23	pašv.piekritīga zeme	1101
40	Auce	Piebraucamais ceļš	4605 060 6015	0.05	pašv.piekritīga zeme	1101

1	2	3	4	5	6	7
41	Auce	Piebraucamais ceļš	4605 060 6017	0.29	pašv.piekritīga zeme	1101
42	Auce	Piebraucamais ceļš	4605 053 5326	0.06	pašv.piekritīga zeme	1101
43	Auce	Piebraucamais ceļš	4605 018 1823	0.11	pašv.piekritīga zeme	1101
44	Auce	Pievedceļš Bēnes 44A	4605 024 2437	0.06	pašv.piekritīga zeme	1101
45	Auce	Pils iela	4605 004 0414	0.46	pašv.piekritīga zeme	1101
46	Auce	Pļavas iela	4605 005 0515	0.18	pašv.piekritīga zeme	1101
47	Auce	Puškina iela	4605 039 3913	2.07	pašv.piekritīga zeme	1101
48	Auce	Raiņa iela	4605 003 0316	1.97	pašv.piekritīga zeme	1101
49	Auce	Rūpniecības iela	4605 010 1007	0.59	pašv.piekritīga zeme	1101
50	Auce	Skolas iela	4605 038 3807	1.20	pašv.piekritīga zeme	1101
51	Auce	Sporta iela	4605 021 2133	0.98	pašv.piekritīga zeme	1101
52	Auce	Stacijas iela	4605 056 5615	0.35	pašv.piekritīga zeme	1101
53	Auce	Tehnikas iela	4605 047 4709	1.23	pašv.piekritīga zeme	1101
54	Auce	Tilta iela	4605 037 3715	0.28	pašv.piekritīga zeme	1101
55	Auce	Varoņu iela	4605 035 3521	0.26	pašv.piekritīga zeme	1101
56	Auce	Vītiņu iela	4605 040 4033	2.11	pašv.piekritīga zeme	1101
57	Auce	Vītiņu iela uz pienotavu	4605 044 4418	0.18	pašv.piekritīga zeme	1101
58	Auce	Zemgales iela	4605 023 2341	0.57	pašv.piekritīga zeme	1101
59	Auces lauku teritorija	Augļu cehs-Ēvarti	4625 001 0116	2.57	pašv.piekritīga zeme	1101
60	Auces lauku teritorija	Klāvi-Ciebalti	46250010069	0.40	pašv.piekritīga zeme	1101
61	Auces lauku teritorija	Bunci-Namīte	4625 002 0037	1.17	pašv.piekritīga zeme	1101
62	Auces lauku teritorija	Dirvēnu dambis	4625 003 0082	2.16	pašv.piekritīga zeme	1101
63	Auces lauku teritorija	Jaunieši-Irbēni	4625 003 0077	1.81	pašv.piekritīga zeme	1101
64	Auces lauku teritorija	Liekāļi-Pūpoli	4625 001 0117	0.68	pašv.piekritīga zeme	1101
65	Auces lauku teritorija	Namītes-Slavietiņas	4625 003 0078	1.77	pašv.piekritīga zeme	1101
66	Auces lauku teritorija	Namītes-Zeltiņi	4625 003 0079	1.01	pašv.piekritīga zeme	1101
67	Auces lauku teritorija	Pievadceļš uz Cīrulīšiem	4625 001 0126	0.97	pašv.piekritīga zeme	1101

1	2	3	4	5	6	7
68	Auces lauku teritorija	Pūpoli-a/c uz Skari-Dūnīši	4625 001 0115	3.57	pašv.piekritīga zeme	1101
69	Auces lauku teritorija	Rūķi-Gulbīši	4625 001 0118	1.16	pašv.piekritīga zeme	1101
70	Auces lauku teritorija	Veckalēji-Dūnīši	4625 003 0080	1.56	pašv.piekritīga zeme	1101
71	Auces lauku teritorija	Akadēmijas iela	4625 001 0125	0.40	pašv.piekritīga zeme	1101
72	Auces lauku teritorija	Akadēmijas iela uz Raiņa 3A	4625 001 0120	0.08	pašv.piekritīga zeme	1101

* - NĪLM kods - 1101 zeme dzelzceļa infrastruktūras zemes nodalījuma joslā un ceļu zemes nodalījuma joslā

Domes priekšsēdētājs

(personiskais paraksts)

G.Kaminskis

NORAKSTS PAREIZS

Auces novada pašvaldības

Administratīvās nodaļas vadītāja

Aucē 14.02.2014.



E.Lintiņa

SIA Lattelecom
Vienotais reģ. nr. 40003052786
PVN reģ. nr. LV40003052786

Dzirnavu iela 105, Rīga LV 1011
Tālr.: +371 67055000
Fakss: +371 67055481

lattelecom@lattelecom.lv
www.lattelecom.lv



TEHNISKIE NOTEIKUMI Nr. 37.9 - 10/30/3227

Jelgava

Datums: 13.12.2016. **Pamatojums:** Pieteikums: 37.9 – 9/30/3227

Pieprasītājs: SIA "ACB Projekts". **Kontakttālrunis:** 26361452
Zemes kadastra Nr. 46050161607, 46050171730, 46050191906, 46050222228, 46050242435.
Objekta adrese: Auces nov., Auce, Bēnes ielas posms.

Kādam nolūkam izsniegti tehniskie noteikumi:

Gājēju celiņa izbūves projekta izstrādei un izbūvei.

TEHNISKO NOTEIKUMU APRAKSTS

Paskaidrojums: Plānotajā darbības zonā IR SIA „Lattelecom” elektronisko sakaru komunikācijas.

Veicamo darbu apraksts un TN izpildes nosacījumi:

1.	Nodrošināt esošo elektronisko sakaru komunikāciju saglabāšanu un bez pārtraukuma darbību, ir nepieciešams – iznest sakaru komunikācijas no darbības zonas.
2.	<u>Projektu realizējot ir nepieciešama sakaru komunikāciju pārvietošana vai pārbūve, projekta saskaņošana būs iespējama pēc atbilstošas vienošanās starp pasūtītāju un SIA Lattelecom, Citadeles ielā 9A, Rīgā (kontaktt. 67324266).</u>
3.	Sakaru komunikāciju pārslēgšanas darbus veic SIA „Citrus Solutions”.
4.	<u>Projekta izstrādāšanas un realizācijas gaitā ievērot LR „Aizsargjoslu likumu” un „Elektronisko sakaru likuma” 18.panta 3.punkta prasības.</u>
5.	
6.	
7.	

Piezīmes: Augstāk minēto darbu izpildei nepieciešama projekta izstrāde. Projektēšanas un izbūves darbi veicami saskaņā ar SIA Lattelecom tehniskajiem standartiem.

Projekta izstrādes gadījumā to saskaņot ar:

1. SIA „Lattelecom” PPUD RRN JDG Pasta ielā 28, Jelgavā, tālr. 63026661/29269261, nododot projekta eksemplāru.
- 2.
- 3.

Pēc darbu veikšanas izpildedokumentācija nododama

SIA „Lattelecom” PPUD RRN JDG Pasta ielā 28, Jelgavā, tālr. 63026661/29269261

Tehniskos noteikumus sagatavoja
SIA Lattelecom
amats, tālrunis:
Datums:
Paraksts:

V. Burenkovs

Līniju uzraudzības inženieris, T. 63026661
13.12.2016.



Akciju sabiedrība "Sadales tīkls"

Dienvidu Eksploatācijas daļa

Vienotais reģ. Nr. 40003857687

Elektrības iela 10, Jelgava, LV-3001, Latvija

Tā r. (+371) 67726000, fakss (+371) 63090282 www.sadalestikls.lv, st@sadalestikls.lv

Jelgavā
14.12.2016. Nr. 30EF30-05.03/1310
Uz 06.12.2016. Nr. -

SIA "ACB Projekts"
Skuju iela 12, Tukums,
arturskrupinskis@hotmail.com

Tehniskie noteikumi objekta "Bēnes ielas gājēju celiņa posma izbūve", Bēnes ielā, Aucē, Auces novadā būvprojekta izstrādei

Uz skicē uzrādītā izbūvējamā gājēju celiņa Bēnes ielā, Aucē, Auces novadā atrodas AS „Sadales tīkls” valdījumā esošas 0.4kV kabeļlīnijas.

1. Veicot inženierkomunikāciju projekta izstrādi ievērot īpašuma lietošanas tiesību ierobežojumus elektropārvades līniju (EPL) aizsargjoslās, kas noteikti ar Aizsargjoslu likuma (pieņemts 1997.gada 5.februārī) 35. un 45.pantu, nodrošinot iespēju brīvai piekļuvei esošo inženierkomunikāciju apkalpei un rekonstrukcijai. Ievērot aizliegumu aizsargjoslās gar pazemes elektropārvades kabeļlīnijām veikt darbus ar tehniku un triecienmehānismiem dziļāk par 0.3 m.
2. Projektā jābūt ievērotiem noteiktajiem attālumiem starp inženierkomunikācijām, saskaņā ar 30.09.2014.. MK noteikumiem Nr. 574 „Noteikumi par par Latvijas būvnormatīvu LBN 008-14 ”Inženiertīklu izvietojums””.
3. Esošām elektroietaisēm jābūt uznestām projektā. Projektā jāizceļ esošo elektroapgādes objektu aizsardzībai un ekspluatācijai noteiktās aizsargjoslas. Minēto aizsargjoslu attēlošanai izmantot attiecīgo kartes mērogu.
4. Darbs ar celšanas mehānismiem 30 m joslā no gaisvadu elektrolīnijas malējā vada pirms darba sākšanas jāaskaņo ar attiecīgo elektrisko tīklu valdītāju (MK 2006.g. noteikumu Nr.982 11.punkts).
5. Ja gājēju celiņa projektēšanas (izbūvēs) gadījumā gaisvadu līniju balsti atradīsies uz gājēju celiņiem, ūdens novadīšanas sistēmas, kraujas malā vai nogāzē, tad veicama šo gaisvadu līniju pārbūve. Gadījumos, ja nepieciešama gaisvadu elektrolīniju pārbūve, pieprasāmi tehniskie noteikumi elektroietaišu pārbūvei.
6. AS "Sadales tīkls" valdījumā esošās kabeļu līnijas, šķērsojumos ar projektējamām inženierkomunikācijām, ceļiem un ietvēm, paredzēt ievietot kabeļu divpusējās aizsargcaurulēs. Būvdarbu laikā šķērsojuma vietas jāatsūrfē un jāpārbauda kabeļu aizsargcaurules esamība un pirms tranšejas aizbēršanas uz vietas uzaicināt tehnisko noteikumu izdevēju vai AS “Sadales tīkls” rakšanas darbu atļaujas izsniedzēju.
7. Darbi aizsargjoslās, kuru dēļ nepieciešams objektus aizsargāt, tie jāveic pēc saskaņošanas ar attiecīgās elektroietaisē valdītāju (tehnisko noteikumu izdevēju). Veicot zemes darbus kabeļlīniju aizsargjoslās ar iekārtām (zemes blietēšanas tehnika), kuru darbības rezultātā (pastiprināta vibrācija) tiek bojāta kabeļu izolācija, paredzēt kabeļlīniju pārvietošanu (pārbūvi).
8. Projekta dokumentāciju saskaņot ar AS „Sadales tīkls” Dienvidu Eksploatācijas daļas Dobeles nodaļu.

Dienvidu eksploatācijas daļas vadītājs

Māris Bērziņš

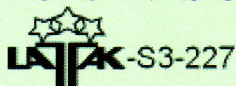
Māra Tarvīda 63710953



LATVIJAS DZELZCEĻNIEKU BIEDRĪBA

Reģ. Nr. 40008072064, Dzirnānu ielā 147/3, Rīga, LV-1050

SERTIFICĒŠANAS CENTRS



SERTIFIKĀTS

Rīga, 26.05.2016.
izsniegšanas datums

26.05.2016.
lēmuma nr.

3-01063
sertifikāta numurs

10-35-00181
darbības sfēras numurs

Izsniegts: Vadims Skujiņš 140349-10035
vārds, uzvārds, personas kods

Projektēšana . Elektronisko sakaru sistēmu un tīklu projektēšana
sertificētā specialitāte un joma

saskaņā ar 07.10.2014. MK noteikumiem Nr.610 "Būvspeciālistu kompetences novērtēšanas un patstāvīgās prakses uzraudzības noteikumi" un 03.10.2014. Profesionālās kvalifikācijas prasības Elektronisko sakaru sistēmu un tīklu būvspeciālistiem.

bez termiņa ierobežojuma
derīguma termiņš

LDzB SC izpilddirektore

Z. Lūciņa

Sadarbībā ar



LATVIJAS TELEKOMUNIKĀCIJU ASOCIĀCIJU

Elektronisko sakaru sistēmu un
tīklu būvspeciālistu
sertificēšanas grupas vadītājs

E.Spektors



Sertifikātu var anulēt, ja to izmanto neatbilstoši noteikumiem. Aktuālā informācija par būvspeciālista sertifikātu un darbības sfēru elektroniski pieejama Būvniecības informācijas tīmekļa vietnē www.bis.gov.lv

PROFESIONĀLĀS CIVILTIESISKĀS ATBILDĪBAS APDROŠINĀŠANA

Polise



Iepriekšējās polises Nr.: LV16-52-00000278-9

Nr.: LV17-52-00000189-4

Apdrošinājumaņēmējs:

Vārds, uzvārds/Nosaukums: METRO SIA

Pers.kods/Reģ. Nr.: 43603066391

Adrese: Lijas, Atpūta, Svētes pag., Jelgavas nov., LV-3008, Latvija

Apdrošinātais:

Vārds, uzvārds/Nosaukums: VADIMS SKUJIŅŠ

Pers.kods/Reģ. Nr.: 140349-10035

Apdrošināšanas objekts:

Apdrošināšanas objekts ir Apdrošinātā profesionālā civiltiesiskā atbildība par trešajām personām nodarītajiem zaudējumiem, Apdrošinātajam veicot apdrošināto profesionālo darbību apdrošināšanas teritorijā.

Apdrošinātā profesionālā darbība	Atbildības limits pretenzijām par vienu apdrošināšanas gadījumu
Projektēšanas pakalpojumi, autoruzraudzības pakalpojumi, būvuzraudzības pakalpojumi, būvdarbu vadīšanas pakalpojumi, būvekspertīzes pakalpojumi	150 000.00 EUR (viens simts piecdesmit tūkstoši euro un 00 centi)

Apdrošināšanas objekta speciālie noteikumi:

Apdrošināšanas teritorija: Visa Latvija

Pašrisks: 1 400.00 EUR par vienu apdrošināšanas gadījumu

Objekta apdrošināšanas prēmija: 277.00 EUR (divi simti septiņdesmit septiņi euro un 00 centi)

Atbildības limits:

Pretenzijām par apdrošināšanas periodu kopā: 150 000.00 EUR (viens simts piecdesmit tūkstoši euro un 00 centi)

Apdrošināšanas nosacījumi:

Apdrošināšanas periods: 08.04.2017. - 07.04.2018.

Retroaktīvais periods: 08.04.2016. - 07.04.2017.

Piemērojamie normatīvie akti: Latvija

Pagarinātais zaudējumu pieteikšanas periods: 36 mēneši

Apdrošināšanas prēmija: 277.00 EUR (divi simti septiņdesmit septiņi euro un 00 centi)

Apdrošināšanas prēmijas samaksas datums un summa:

Maksājumu skaits: 1

1. 12.04.2017 277.00 EUR

BTA vārdā:

Vārds, uzvārds: VIZMA MAKSTNIECE

Paraksts:

Apdrošinājumaņēmēja vārdā:

Vārds, uzvārds: Vadimskis Skujiņš

Paraksts:

Noticis negadījums?
Piesaki atbildību ātri un vienkārši:
pa tālr. 26 12 12 12 vai www.bta.lv

AAS "BTA Baltic Insurance Company"
Vienotais Reģ. Nr. 40103840140
K.Valdemāra iela 63, Rīga, LV-1010, Latvija
e-pasts: bta@bta.lv

Tel.: 26 12 12 12
Fakss: 67025190
www.bta.lv
www.e-polise.lv



LATVIJAS REPUBLIKAS UZŅĒMUMU REĢISTRS

KOMERSANTA REĢISTRĀCIJAS APLIECĪBA

Firma:

Sabiedrība ar ierobežotu atbildību "ACB Projekts"

Veids:

Sabiedrība ar ierobežotu atbildību

Vienotais reģistrācijas numurs:

40103615372

Reģistrācijas datums komercreģistrā:

11.12.2012.

Reģistrācijas vieta:

Rīga

Apliecības izdošanas datums:

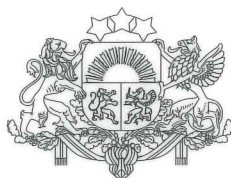
11.12.2012.

Valsts notāre



Ausma Lindermane

K 138267



LBS

LATPAK-S3-176

**LATVIJAS BŪVINŽENIERU SAVIENĪBAS
BŪVNICĪBAS SPECIĀLISTU SERTIFIKĀCIJAS INSTITŪCIJAS**

BŪVPRAKSES SERTIFIKĀTS

JURIM KRUPINSKIM
PK 161153-11121

*Izdots saskaņā ar Latvijas Būvinženieru savienības
Būvniecības speciālistu sertifikācijas institūcijas
2015. gada 13. maija lēmumu Nr. 404,
ar kuru tiek aktualizēta informācija Būvniecības informācijas sistēmā,
reģistrējot Jura Krupinska, p.k. 161153-11121 būvprakses sertifikātus:*

- 1) ceļu projektēšanā Nr. 3-00168**
(sertifikāts iegūts 27.04.2005. ar Nr. 20-4908)
- 2) ceļu būvdarbu vadīšanā Nr. 4-00295**
(sertifikāts iegūts 04.03.1996. ar Nr. 20-747)
- 3) ceļu un tiltu būvdarbu būvuzraudzībā Nr. 5-00259**
(sertifikāts iegūts 04.03.1996. ar Nr. 20-747)

*Sertifikāta saņēmējs apņēmieš savā darbībā ievērot Latvijas Republikas likumus
un pastāvošos būvniecības normatīvus, kā arī Būvspeciālistu ētikas kodeksu.*

*Ar informāciju par būvspeciālistu reģistrā iekļautajām ziņām var iepazīties
BIS tīmekļa vietnē https://bis.gov.lv/bisp/lv/specialist_certificates.*

LBS BSSI galvenais administrators



Mārtiņš Straume

Civiltiesiskās atbildības Apdrošināšanas polise Nr. 610033630

ERGO

ERGO Insurance SE, reģistrēta Igaunijas Republikas Komercreģistrā ar reģ.Nr.10017013, adrese: A.H.Tammsaare tee 47, Tallinā, 11316, Igaunijā, pilnvarotais pārstāvis Latvijā.
ERGO Insurance SE Latvijas filiāle, Vien. reģ. Nr. 40103599913, Skanstes iela 50, Rīga, LV-1013, Klientu atbalsta tālrunis: 1887, zvanot no ārzemēm: (+371) 6 708 1887, e-pasts: info@ergo.lv

Apdrošinājumaņēmējs

Nosaukums/ vārds, uzvārds: **ACB PROJEKTS, SIA**

Reģ.Nr./personas kods: **40103615372** Tālrunis: epasts:

Adrese: **SKUJU IEĻA 12, TUKUMS LV3101, LATVIJA**

Apdrošinātais

Nosaukums/ vārds, uzvārds: **ACB PROJEKTS, SIA**

Reģ.Nr./personas kods: **40103615372** Tālrunis: epasts:

Adrese: **SKUJU IEĻA 12, TUKUMS LV3101, LATVIJA**

Apdrošinātā darbība Apdrošināta projektētāja Jura Krupinska (personas kods 161153-11121, sertifikāta nr.20-4908) profesionālā darbība, sniedzot projektēšanas un ar to saistītos pakalpojumus un autoruzraudzības pakalpojumus.

Apdrošināšanas teritorija Latvijas Republika

Atlīdzināmie zaudējumi Trešajai personai (t.sk. citiem būvniecības dalībniekiem), atbilstoši noteikumiem, tiek atlīdzināts personai nodarīts kaitējums, mantai nodarīts zaudējums, izrietošs finansiāls zaudējums, finansiāls zaudējums (t.sk. par jau uzcelta objekta vai tā daļas pārbūvi), izdevumi par kaitējumu videi, kā arī tiesāšanās izdevumi. Apdrošināšanas līgums noslēgts saskaņā ar Ministru kabineta noteikumiem Nr.502 „Noteikumi par būvspeciālistu un būvdarbu veicēju civiltiesiskās atbildības obligāto apdrošināšanu”

Kopējais atbildības limits

EUR 20000.00

Atbildības limits vienam apdrošināšanas gadījumam

EUR 20000.00

Pašrisks

EUR 500.00

Prēmija

EUR 90.00

Līguma sastāvdaļas

Pieteikums

Polise

Profesionālās civiltiesiskās atbildības apdrošināšanas noteikumi Nr. PROF 01-2013 un Sevišķie noteikumi būvspeciālistu profesionālās darbības civiltiesiskās atbildības apdrošināšanai Nr. B SN 04-2015

Īpašās vienošanās

Kā līdzapdrošinātās personas apdrošināšanas līgumā iekļauti visi Apdrošinātā apakšuzņēmēji.

Līguma darbības periods

No **31.10.2016.** plkst. **16:47** Līdz **30.10.2017.** plkst. **24:00**

Apdrošināšanas prēmija kopā

90,00 EUR

Maksājumi (summa apmaksai, apmaksas termiņš)

1.Maksājums **90,00 EUR 03.11.2016**

2.Maksājums ---

3.Maksājums ---

4.Maksājums ---

5.Maksājums ---

Apdrošināšanas aizsardzība ir spēkā ar nosacījumu, ka Apdrošināšanas prēmija ir samaksāta līgumā minētajos termiņos un apjomā neatkarīgi no tā, vai Apdrošinātājs ir izrakstījis rēķinu. Apdrošinātājs un Apdrošinājumaņēmējs vienojas, ka šī apdrošināšanas līguma darbības ietvaros pušu attiecībās par derīgiem tiek uzskatīti arī rēķini, uz kuriem atbildīgo personu paraksti ir aizstāti ar elektronisku apliecinājumu svītru koda veidā. Apdrošinājumaņēmējs Apdrošinātā riska novērtēšanai par Apdrošināmo objektu sniedz patiesu informāciju, kas tiek fiksēta polisē vai pieteikumā, kas ir līguma neatņemama sastāvdaļa, pirms polises reģistrācijas Apdrošinātāja datu bāzē. Apdrošinātājs un Apdrošinājumaņēmējs vienojas, ka Apdrošināšanas prēmijas samaksa līgumā noteiktajā termiņā kalpo par pierādījumu ne tikai polisē un pieteikumā minēto ziņu patiesumam, bet arī apliecina faktu, ka Apdrošinājumaņēmējs ar līguma noteikumiem ir iepazinies, tie ir saprotami un piekriti tos ievērot, kā arī ir informēts par apdrošināšanas starpnieka atlīdzības apmēru pirms apdrošināšanas līguma noslēgšanas, ja līgums ir slēgts ar apdrošināšanas starpnieka palīdzību. Apdrošināšanas līguma noteikumi ir pieejami www.ergo.lv vai jebkurā ERGO birojā. Gadījumā, ja dažādās apdrošināšanas līguma sastāvdaļās atšķiras Apdrošinātāja rekvizīti, tad par noteicošajiem uzskatāmi polisē norādītie.

Rīga, 31.10.2016

Apdrošinātāja pārstāvis:

M.GULBIS

Apdrošinājumaņēmēja pārstāvis:

ACB PROJEKTS, SIA



SKAIDROJOŠAIS APRAKSTS

SATURS

1	VISPĀRĒJĀ DAĻA.....	1
1.1	ESOŠĀ SITUĀCIJA.....	2
2	TERITORIJAS SADAĻAS RISINĀJUMI	2
2.1	TRASE	2
2.2	ŠĶĒRSPROFILS	2
2.3	SEGU KONSTRUKCIJAS	3
2.4	APRĪKOJUMS UN SATIKSMES ORGANIZĀCIJA	3
2.5	INŽENIERKOMUNIKĀCIJAS	3
3	CITI NORĀDĪJUMI	4

1 VISPĀRĒJĀ DAĻA

Būvprojekts "**Bēnes ielas gājēju ceļiņa posma izbūve**", **Bēnes iela, Auce, Auces novads** izstrādāts pamatojoties uz Auces novada pašvaldības pasūtījumu (Nr. 2016-06) Eiropas Lauksaimniecības fonda lauku attīstībai projekta „Bēnes ielas gājēju ceļiņa izbūve” (Nr.16-06-AL30-A019.2201-000002) ietvaros.

Projekta mērķis ir veikt gājēju ceļiņa izbūvi gar Bēnes ielas labo pusi, posmā no Oskara Kalpaka ielas līdz Lejas ielai tādējādi uzlabojot, labiekārtojot un sakārtojot pilsētas infrastruktūru, saglabājot pašvaldības teritorijas plānojumā noteikto zemesgabalu atļauto izmantošanu.

Būvprojekts izstrādāts pamatojoties uz:

- Auces novada pašvaldības pasūtījumu (līgums Nr.2016-06);
- Auces novada pašvaldības izsniegtu projektēšanas uzdevumu - tehniskajām specifikācijām;
- SIA "Auces komunālie pakalpojumi" tehniskajiem noteikumiem;
- SIA "Lattelecom" tehniskajiem noteikumiem 37.9 - 10/30/3227;
- AS "Sadales tīkls" tehniskajiem noteikumiem Nr.30EF30-05.03/1310.

Projekts izstrādāts saskaņā ar sekojošiem Latvijas Valsts standartiem un noteikumiem:

- LR MK „Vispārīgie būvnoteikumi” Nr.500 (19.08.2014.);
- LR MK “Autoceļu un ielu būvnoteikumi” Nr.633 (14.10.2014.);
- LVS 190 – 1 : 2000 „Ceļu projektēšanas noteikumi - 1.daļa: Ceļa trase”;
- LVS 190 – 2 : 2007 „Ceļu projektēšanas noteikumi. Normālprofili”;
- LVS 190 – 3 : 2012 „Ceļu projektēšanas noteikumi. 3. daļa: Vienlīmeņa ceļu mezgli”;
- LVS 190 – 5 : 2001 „ Ceļu projektēšanas noteikumi. 5.daļa: Zemes klātne”;
- LVS 77 – 1 : 2016 - Ceļa zīmes. 1.daļa: Ceļa zīmes”;
- LVS 94 : 2012 “Ceļu norobežojošās sistēmas. Transportlīdzekļu norobežojošās sistēmas. Drošības barjeras. Lietošanas noteikumi”;
- Ieteikumi ceļu projektēšanai. „Ūdens novade”, Rīga, 2005.;
- “Ceļu specifikācijas 2017” (apstiprinātas VAS “Latvijas valsts ceļi” Tehniskajā komisijā 2016. gada 28.oktobrī);
- LBN 008-14 "Inženiertīklu izvietojums";
- Un citiem LR spēkā esošajiem likumiem un noteikumiem.

Būvprojekta izstrādes darbus veica:

- būvprojekta vadītājs Juris Krupinskis, sert. Nr. 3-00168;



- būvprojekta TS sadaļas vadītājs Juris Krupinskis, sert. Nr. 3-00168;
- būvprojekta EST sadaļas vadītājs Vadims Skujiņš, sert. Nr. 3-01063.

Projekta risinājumi atbilst Auces novada teritorijas izmantošanas un apbūves noteikumiem un Latvijas Republikas būvnormatīviem.

Pieņemtie tehniskie risinājumi atbilst ekoloģiskajām, sanitārhygiēniskajām, ugunsdrošības un citām normām, kuras ir spēka Latvijas valsts robežās, un nodrošina cilvēku veselībai un dzīvībai drošu objekta ekspluatāciju, ievērojot projektā paredzētos pasākumus.

1.1 ESOŠĀ SITUĀCIJA

Objekts atrodas Bēnes ielā, Auces pilsētā, Auces novadā. Projekta risinājumi skar zemes gabalus ar kad.nr. 46050161607; 46050171730; 46050191906; 46050222228; 46050242435.

Pēc teritorijas plānojuma, ielas projektā skarto un pieguļošo zemes gabalu plānotais (atļautais) izmantošanas veids ir savrupmāju apbūves teritorijas, transporta infrastruktūras apbūves teritorijas un publiskās apbūves teritorija.

Projektētājā Bēnes ielas posmā nav esoši gājēju celiņi. Gājēji pārvietojas pa asfaltētās ielas malu un grants nomali.

Projektēto darbu teritorijā ir esošas SIA "Auces komunālie pakalpojumi" sadzīves kanalizācijas un ūdensvada tīkli, AS „Latvenergo” zemsprieguma pazemes kabeļu līnijas, SIA „Lattelecom” telekomunikāciju tīkli. Visā ielas garumā ir esošs ielas apgaismojums.

2 TERITORIJAS SADAĻAS RISINĀJUMI

Projektā paredzēts gar Bēnes ielas labo malu izbūvēt 1.2m platu betona bruģakmens seguma gājēju celiņu, šajā posmā sakārtojot arī Bēnes ielas ielu un nobrauktuvju pieslēgumus, krustojumus, auto stāvlaukumu (pie Bēnes ielas 11 un 13 ēkām), kas uzlabos pilsētas infrastruktūru atbilstoši mūsdienu prasībām un nodrošinās ērtu un drošu pārvietošanos gan autotransportam, gan gājējiem.

Projektēšanas darbu robeža skar Auces pilsētas Bēnes ielu posmā no Oskara Kalpaka ielas līdz Lejas ielai (620m).

Lai uzlabotu gājēju un arī satiksmes drošību, projektētā gājēju celiņa posmā paredzēts sakārtot Bēnes ielas šķērsielu krustojumus. O.Kalpaka ielā krustojumu paredzēts sašaurināt, izbūvējot apmales un gājēju celiņu. Sporta un Lejas ielās pieslēgumu rādus robežās paredzēts ieklāt jaunu asfaltbetona segumu.

Uz pieguļošajiem īpašumiem esošo nobrauktuvju vietās, gājēju celiņš izbūvējams ar pazeminātajām apmalēm. Nobrauktuvēs, kur ir esošs bruģakmens segums, paredzēts to saglabāt, tā salaiduma vietā paredzot seguma remontzonu. Nobrauktuvēs, kur ir esošā grunts vai grants materiāli, salaiduma vietā paredzēts izbūvēt jaunu grants šķembu maisījuma segumu.

2.1 TRASE

Trases garums 620m. Trases ģeometriju skat. plāna lapās. Gājēju celiņa garenprofils - ceļa apmale 12cm vai 2cm (pazeminātā) virs esošā Bēnes ielas asfaltbetona seguma.

2.2 ŠĶĒRSPROFILS

Visā Bēnes ielas trases posmā paredzēta 1.2m plata betona bruģakmens („Prizma 6”, h=6cm, pelēks) seguma ietve ar ceļa apmali ielas pusē un gājēju celiņu apmali nomales pusē.

Gājēju celiņu seguma šķērskritums (2%). Braucamajā daļā šķērsielu pieslēgumiem un nobrauktuvēm paredzēts divpusējs 2.5% seguma šķērskritums.



2.3 SEGU KONSTRUKCIJAS

Gājēju celiņu konstrukcija (tips Nr.1):

- *Betona bruģakmens „Prizma 6” (pelēks)* $h=6cm$
- *Smilts izlīdzinošais slānis* $h=3cm$
- *Minerālmateriāla šķembu maisījums fr.0/32p* $h=20cm$
- *Salturīgs minerālmateriāls* $h=30cm$
- *Esošās grunts pamats*

Braucamās daļas konstrukcija (tips Nr.2)(stāvlaukums):

- *Asfaltbetons AC11surf* $h=6cm$
- *Minerālmateriāla šķembu maisījums fr.0/32p* $h=25cm$
- *Salturīgs minerālmateriāls* $h=30cm$
- *Esošās grunts pamats*

Braucamās daļas konstrukcija (tips Nr.3)(pieasfaltējamā josla):

- *Asfaltbetons AC11surf* $h=6cm$
- *Minerālmateriāla šķembu maisījums fr.0/32p* $h=25cm$
- *Esošās grunts pamats*

Apzaļumojamās platības (tips Nr.4):

- *Ar daudzgadīgu zāļu sēklām apsēta augu zeme* $h_{min}=10cm$
- *Esošās grunts vai konstrukcijas materiāla pamats*

Pirms konstrukcijas izbūves darbiem demontējami esošie segumi un esošais pamata konstrukcijas materiāls, to novietojot atbērtnē, izbūvējams ierakums. Pēc tam izbūvējams salturīga materiāla slānis un pārējā segas konstrukcija.

Demontēto asfaltbetona segumu transportēt uz pasūtītāja atbērtni.

2.4 APRĪKOJUMS UN SATIKSMES ORGANIZĀCIJA

Paredzēts izmantot esošo satiksmes organizāciju, pārvietojot esošās un ja nepieciešams nomainot sabojātās ceļa zīmes. Projekta ietvaros Bēnes un O.Kalpaka ielu krustojumā paredzēts demontēt esošo ceļa zīmi Nr.206, un projektā paredzētajā vietā uzstādīt jaunu zīmi jaunā balstā.

2.5 INŽENIERKOMUNIKĀCIJAS

Projekta ietvaros paredzēts regulēt esošās un uzstādīt jaunas kanalizācijas sistēmas aku lūkas. Akām kam ir esošs koka vāks, to demontēt un tā vietā uzstādīt betona vāku ar "Nepeldošā" C250 ķeta lūka Ø700mm, atbilstoši LVS EN 124 prasībām.

Pie veikala braucamajā daļā esošo lūku nomainīt pret "Peldošā" D400 ķeta lūka Ø700mm, atbilstoši LVS EN 124 prasībām, ar eņģi un blīvgumiju, demontēto lūku uzstādot atkārtoti (akai kam ir esošs koka vāks).

No Pk4+33 (ar kritumu pretēji trases piketāžai) līdz Pk2+80 izbūvējama paštecetes lietus ūdens kanalizācijas sistēmas posms no gofrētām dubultsienu SN8 caurulēm ar uznavu ar 180° perforāciju (STARK vai analogu) ietītu ģeotekstilā.

Atzars no gūlijas uz skatāku paredzēts no gofrētām dubultsienu SN8 caurulēm Dn160mm (STARK vai analogu) ar uznavu (bez perforācijas).

Atzars no skatākas līdz iztecei grāvī paredzēts no gofrētām dubultsienu SN8 caurulēm Dn315mm (STARK vai analogu) ar uznavu (bez perforācijas).

Gājēju celiņa izbūvei nepieciešams pārcelt (3gb) esošās apgaismojuma laternas.



Gājēju celiņa, šķērsielu un nobrauktuvju šķērsojumu vietās ar esošajiem elektroapgādes kabeļiem tos paredzēts atrakt un uzmontēt dalītās kabeļu aizsargcaurules Dn110 (Evocab Split vai analogas).

Pk2+20 līdz Pk5+20 (posmā kur tā ir zem projektētā celiņa) esošās (2gb) sakaru kabeļa līnijas pārceļamas (skatīties EST sadaļā).

Esošo un saglabājamo komunikāciju aizsargjoslās darbus veikt ieinteresēto organizāciju pārstāvju klātbūtnē.

3 CITI NORĀDĪJUMI

Visi vispārējie darbi un darbi, kas nav iekļauti projekta specifikācijās veicami atbilstoši Ceļu specifikācijām 2017 (Apstiprinātas VAS "Latvijas Valsts ceļi" Tehniskajā komisijā 2016. gada 28.oktobrī.).

Būvdarbi veicami, saņemot būvdarbu atļaujas attiecīgajās instancēs likumdošanā paredzētajā kārtībā.

Būvdarbu veikšanas laikā ievērot spēkā esošos satiksmes drošības, gaisa un pazemes komunikāciju aizsardzības noteikumus.

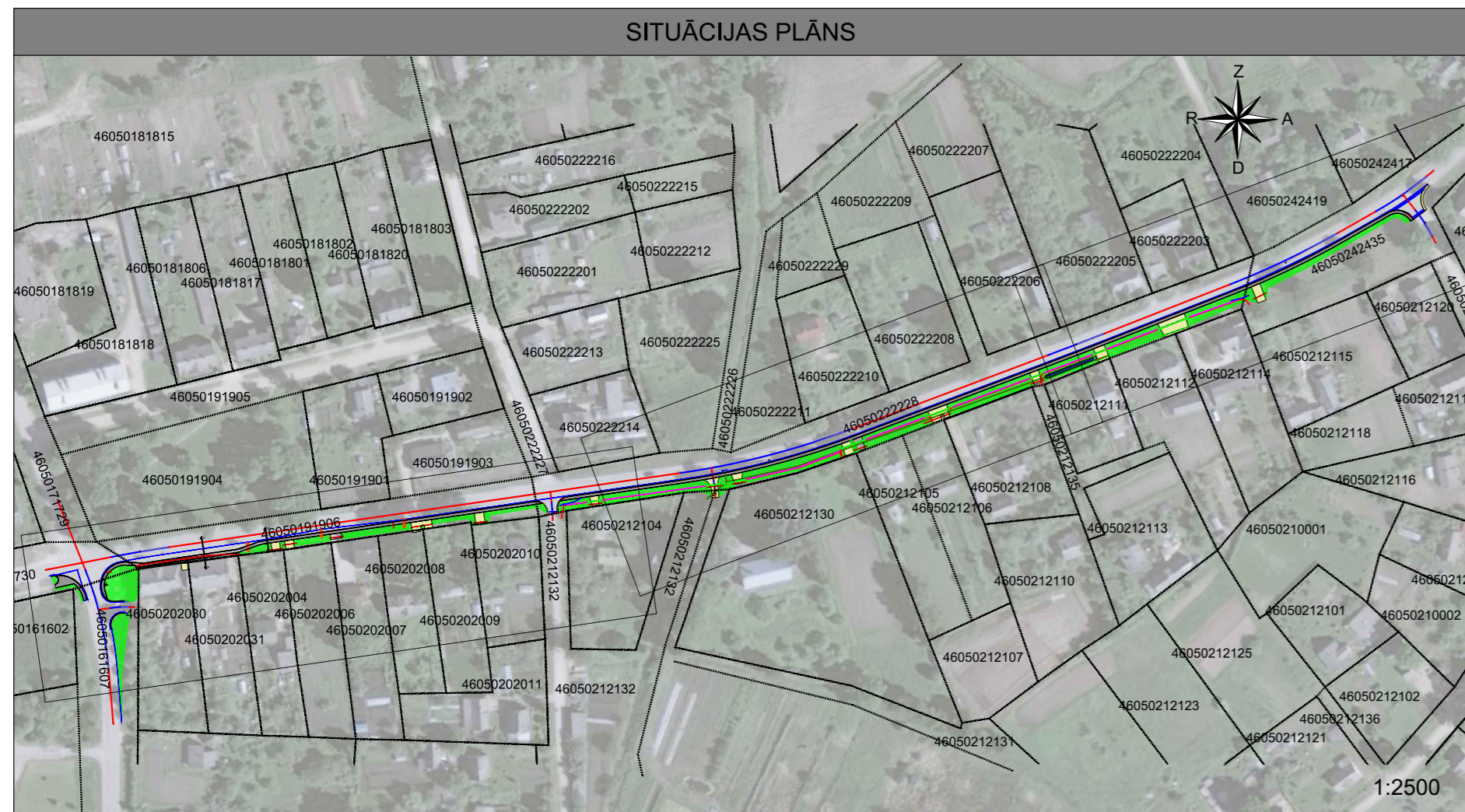
Veicot būvdarbus izsaukt visu ieinteresēto organizāciju pārstāvjus, lai uz vietas precizētu esošo inženiertīklu atrašanās vietas un dziļumu.

Būvdarbu laikā nodrošināt esošo inženiertīklu aizsardzību un nostiprināšanu.

1m attālumā no inženiertīkliem rakšanu veikt bez mehānismiem.

Noņemtais augu zemes slānis, kurš nav plānots izmantot atkārtoti, kā arī ierakumā iegūtais grunts materiāls un būvgruži transportējami uz būvuzņēmēja atbērtni.

Projektā paredzētos materiālus var aizvietot ar līdzvērtīgiem, to saskaņojot ar projekta autoru un pasūtītāju.



Šajā būvprojektā ir iekļautas un izstrādātas visas nepieciešamās sadaļas atbilstoši būvatļaujā ietvertajiem nosacījumiem.

Būvprojekta vadītājs: **Juris Krupinskis**
 Sertifikāta Nr.: **3-00168**

_____ 2017.gada _____

Šā būvprojekta TS sadaļas risinājumi atbilst Latvijas būvnormatīvu un citu normatīvo aktu, kā arī tehnisko un īpašo noteikumu prasībām.

Būvprojekta sadaļas vadītājs: **Juris Krupinskis**
 Sertifikāta Nr.: **3-00168**

_____ 2017.gada _____

Šā būvprojekta EST sadaļas risinājumi atbilst Latvijas būvnormatīvu un citu normatīvo aktu, kā arī tehnisko un īpašo noteikumu prasībām.

Būvprojekta sadaļas vadītājs: **Vadims Skujņiņš**
 Sertifikāta Nr.: **3-01063**

_____ 2017.gada _____

PROJEKTA SASTĀVS		
Sējuma Nr.	Daļas/Sadaļas nosaukums	Marka
VISPĀRĪGĀ DAĻA		
I	BŪVPROJEKTĒŠANAI NEPIECIEŠAMI DOKUMENTI	
ARHITEKTŪRAS DAĻA		
I	TERITORIJAS SADAĻA	TS
INŽENIERRISINĀJUMU DAĻA		
I	ELEKTRONISKO SAKARU ĀRĒJIE TĪKLI	EST
EKONOMIKAS DAĻA		
I	DARBU ORGANIZĒŠANAS PROJEKTS	DOP
I	BŪVDARBU APJOMU, IEKĀRTU, KONSTRUKCIJU UN BŪVIZSTRĀDĀJUMU KOPSAVILKUMS	BA/IS
I	BŪVIZMAKSU APRĒĶINS (pasūtītāja eksemplārā)	T

TEHNISKIE PARAMETRI		
Nosaukums	Mērvienība	Daudzums
Trases garums	m	620.00
Gājēju celiņa platums (neskaitot betona apmales)	m	1.20
Celiņa seguma nominālais šķērskritums	%	2.0
Bruģakmens seguma platība	m ²	790
Grants šķembu maisījuma seguma platība	m ²	400
Asfaltbetona seguma platība	m ²	470
Apzaļumojamās platības	m	2100
Projektēto lietusskanalizācijas tīklu garums	m	160.00

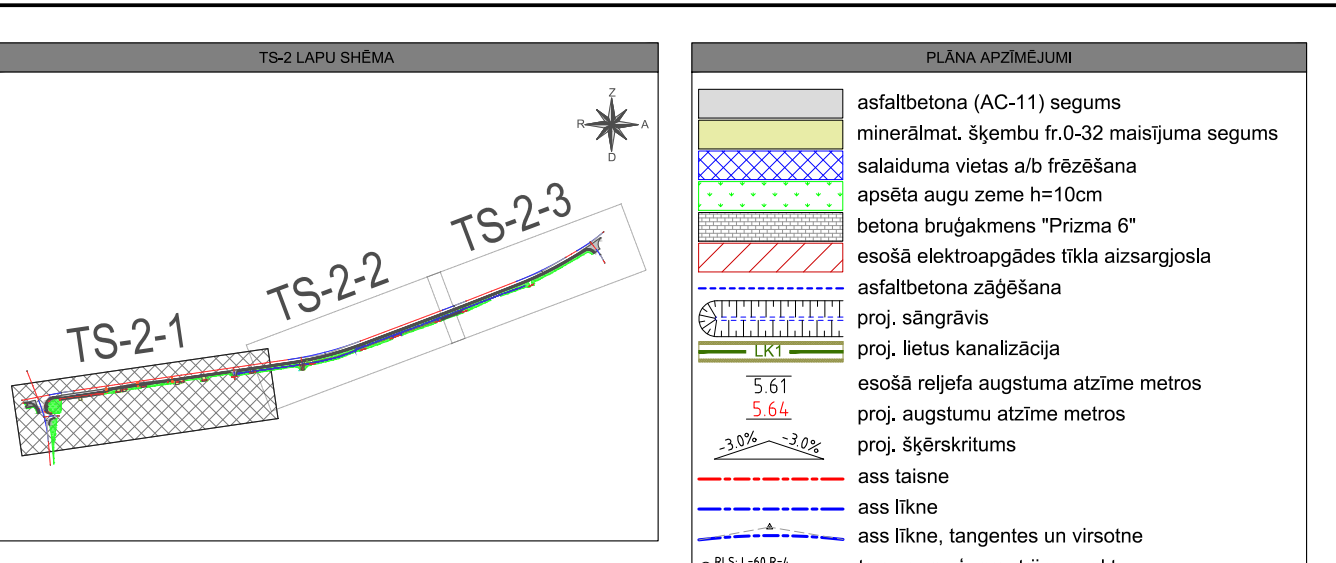
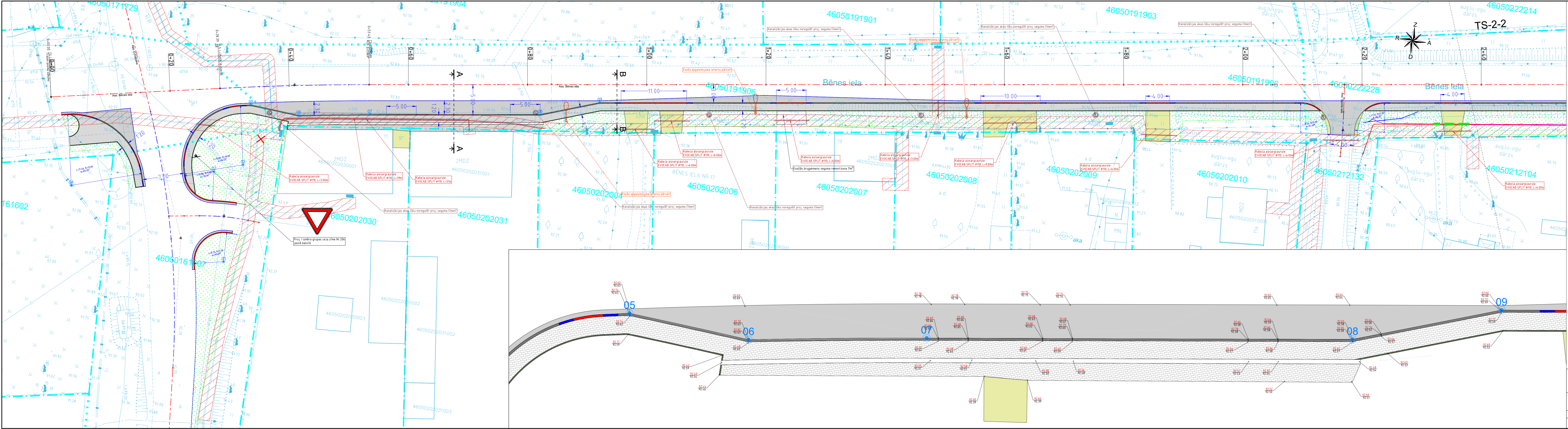
TS SADAĻAS RASĒJUMU SARAKSTS		
Nr.	Lapas nosaukums	Mērogs
TS-1	NOVIETNE UN VISPĀRĪGIE RĀDĪTĀJI (būvprojekta skanojumu lapa)	1:2500; 1:25000
TS-2-1	ĢENERĀLPLĀNS UN TRANSPORTS Pk0+00 - Pk2+40	1:250
TS-2-2	ĢENERĀLPLĀNS UN TRANSPORTS Pk2+40 - Pk4+40	1:250
TS-2-3	ĢENERĀLPLĀNS UN TRANSPORTS Pk4+40 - Pk6+20	1:250
TS-3	GRIEZUMI	1:40

IZMANTOTO UN PIEVIENOTO DOKUMENTU SARAKSTS	
Nosaukums	Izdevējietāde / Autors
Projektēšanas uzdevumu - tehniskajām specifikācijām	Auces novada pašvaldība
Tehniskie noteikumi	SIA "Auces komunālie pakalpojumi"
Tehniskie noteikumi Nr.37.9 - 10/30/3227	SIA "Lattelecom"
Tehniskie noteikumi Nr.30EF30-05.03/1310	AS "Sadales tīkls"

VISPĀRĪGIE NORĀDĪJUMI:

- Būvuzņēmējam pirms jebkuru darbu uzsākšanas jāpārliedz par rasējumos sniegtajiem izmēriem.
- Izstrādājot piedāvājumu būvuzņēmējam apjomos jāiekļauj arī neuzrādītie darbi un materiāli bez kuriem nebūtu iespējama būvdarbu tehnoloģiski pareiza un spēcīgi esošajiem normatīviem atbilstoša veikšana pilnā apmērā.
- Neatbilstības vai pretrunu gadījumā pirms darbu uzsākšanas griezties pie projektētāja neskaidribu novēršanai.
- Jebkuras izmaiņas būvniecības gaitā saskaņojamas ar projektētāju.
- Šīs iepriekš minētās norādes attiecināmas uz visām šajā sējumā ievietotajām rasējumu lapām.

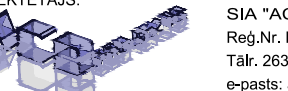
PROJEKTĒTĀJS: SIA "ACB Projekts" Reģ.Nr. LV40103615372 Tālr. 26361452 e-pasts: arturskrupinskis@hotmail.com		PASŪTĪTĀJS: Auces novada pašvaldība Jelgavas iela 1, Auce, Auces novads., LV-3708 Reģ. Nr. 90009116331					
OBJEKTS: "Bēnes ielas gājēju celiņa posma izbūve" Bēnes iela, Auce, Auces novads kad.nr. 46050161607; 46050171730; 46050191906; 46050222228; 46050242435		RASĒJUMS: NOVIETNE UN VISPĀRĪGIE RĀDĪTĀJI					
Proj. vadītājs	Izstrādātājs	Pasūt. Nr.	Arhīva Nr.	Stadija	Marka	Mērogs	Rasējuma Nr.
J.KRUPINSKIS	A.KRUPINSKIS	2016-06	2016-06	BP	TS	1:2500; 1:25000	TS-1
						Datums	Lapa/Lapas
						14.03.2017.	1/5

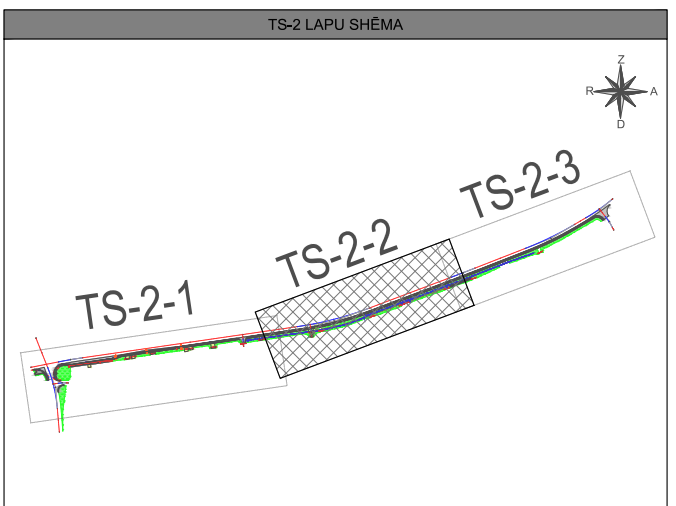
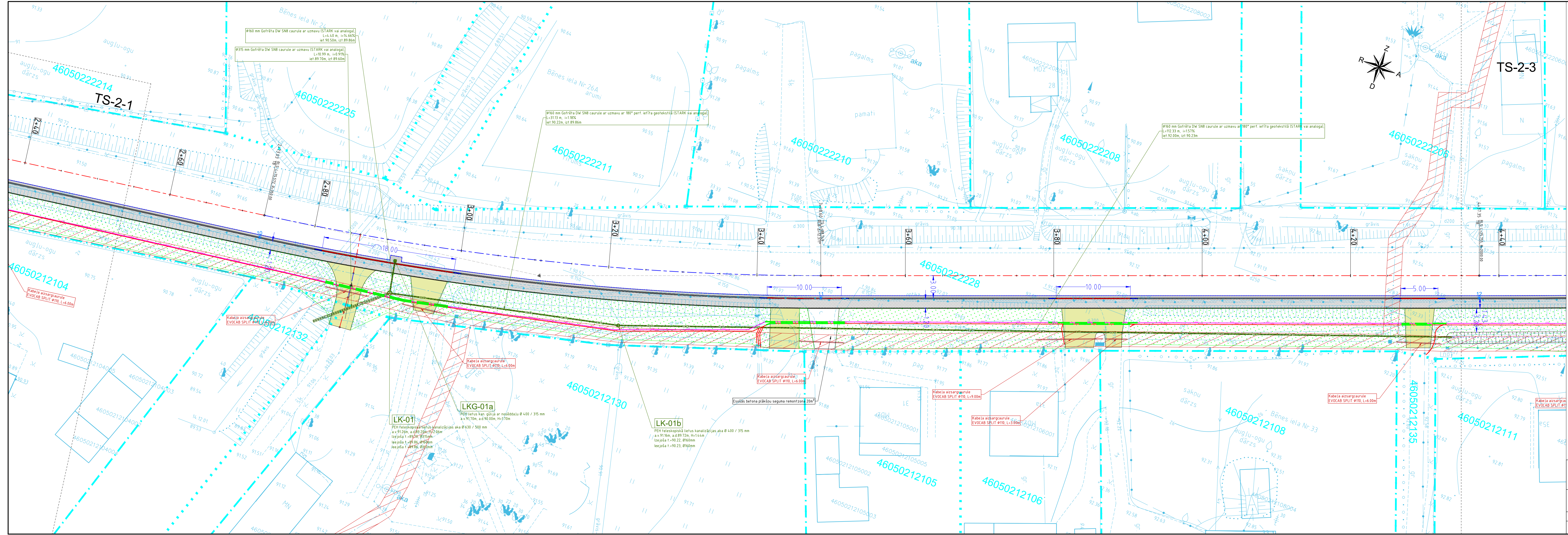


Punkts	Ziemeļi	Austrumi
01	258411.094	432371.849
02	258425.867	432368.064
03	258427.658	432372.744
04	258420.119	432344.713
05	258437.809	432372.614
06	258437.229	432380.778
07	258439.084	432392.587
08	258443.188	432420.865
09	258446.603	432430.474
10	258472.578	432609.510
11	258491.549	432683.179
12	258522.813	432766.239
13	258532.055	432790.320
14	258552.957	432843.754
15	258574.881	432889.718
16	258584.210	432906.115
17	258579.281	432913.528
18	258591.899	432931.582

- PLĀNA APZĪMĒJUMI**
- asfaltbetona (AC-11) segums
 - minerālmalt. šķembu fr.0-32 maisījuma segums
 - salauduma vietas a/b frēzēšana
 - apsēta augu zāle h=10cm
 - betona bruņakmens "Prizma 6"
 - esošā elektroapgādes tīkla aizsargošā asfaltbetona zāģēšana
 - proj. sāngrāvis
 - proj. lietuss kanalizācija
 - esošā reljefa augstuma atzīme metros
 - proj. augstumu atzīme metros
 - proj. šķērskritums
 - ass taisne
 - ass līkne
 - ass līkne, tangentes un virsotne
 - trases ass ģeometrijas punkts
 - pārceļta esošā apgaismojuma laterna punkts un tā nr.
 - griezums un tā nosaukums
 - proj. sakaru kabelis
 - proj. sakaru optiskās šķiedras kabelis
 - proj. sakaru kabeļa aizsargcaurule
 - proj. sakaru kabeļa daļiņā aizsargcaurule
 - proj. elektroapgādes kabeļa daļiņā aizsargcaurule
 - rasējumu lapu robežas
 - uzmērīta robežlīnija
 - ierādīta robežlīnija
 - plānotā robežlīnija

- Piezīmes:**
- Augstumu atzīmes, piesaišu izmēri, cauruļvadu garumi doti metros, diametri milimetros;
 - Augstumu atzīmes dotas Latvijas normālo augstumu sistēmā (LAS-2000,5);
 - Koordinātas dotas LKS-92 sistēmā;
 - Visi projektā lietotie materiāli var tikt aizstāti ar līdzvērtīgiem, saskaņojot ar būvprojekta autoriem;
 - Šķērsojumu vietas ar esošajām komunikācijām atšurēt un nodrošināt to aizsardzību.

PROJEKTĒTĀJS:  SIA "ACB Projekts" Reģ.Nr. LV40103615372 Tāl: 26361452 e-pasts: arturskrupinskis@hotmail.com	PASŪTĪTĀJS: Auces novada pašvaldība Jelgavas iela 1, Auces, Auces novads, LV-3708 Reģ. Nr. 90099116331						
OBJEKTS: "Bēnes ielas gājēju ceļiņa posma izbūve" kad.nr. 46050161607, 46050171730, 46050191906, 46050222228, 46050242435	RASEJUMS: ĢENERĀLPLĀNS UN TRANSPORTS Pk0+00 - Pk2+40						
Proj. vadītājs J.KRUPINSKIS	Izstrādātājs A.KRUPINSKIS	Pasūt. Nr. 2016-06	Arhīva Nr. 2016-06	Stadija BP	Marka TS	Mērogs 1:250	Rasējuma Nr. TS-2-1
14.03.2017.						2/5	



ASS VIRSOTŅU KOORDINĀTAS		
Punkts	Ziemeļi	Austumi
01	258411.094	432371.849
02	258425.867	432368.064
03	258427.658	432372.744
04	258420.119	432344.713
05	258437.809	432372.614
06	258437.229	432380.778
07	258439.084	432392.587
08	258443.188	432420.865
09	258446.603	432430.474
10	258472.578	432609.510
11	258491.549	432683.179
12	258522.813	432766.239
13	258532.055	432790.320
14	258552.957	432843.754
15	258574.881	432889.718
16	258584.210	432906.115
17	258579.281	432913.528
18	258591.899	432931.582

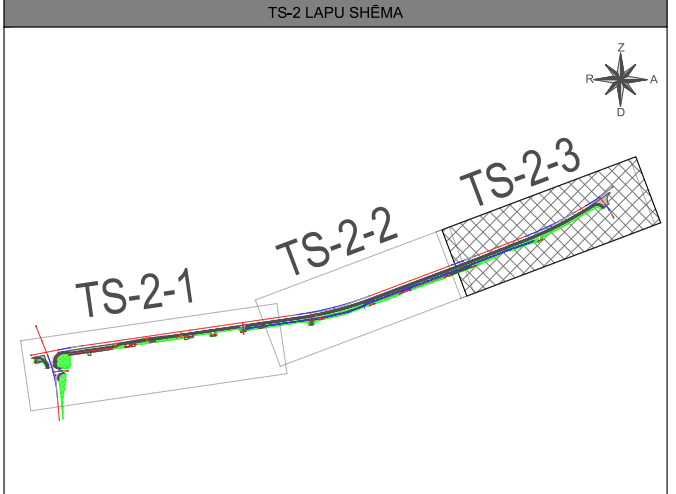
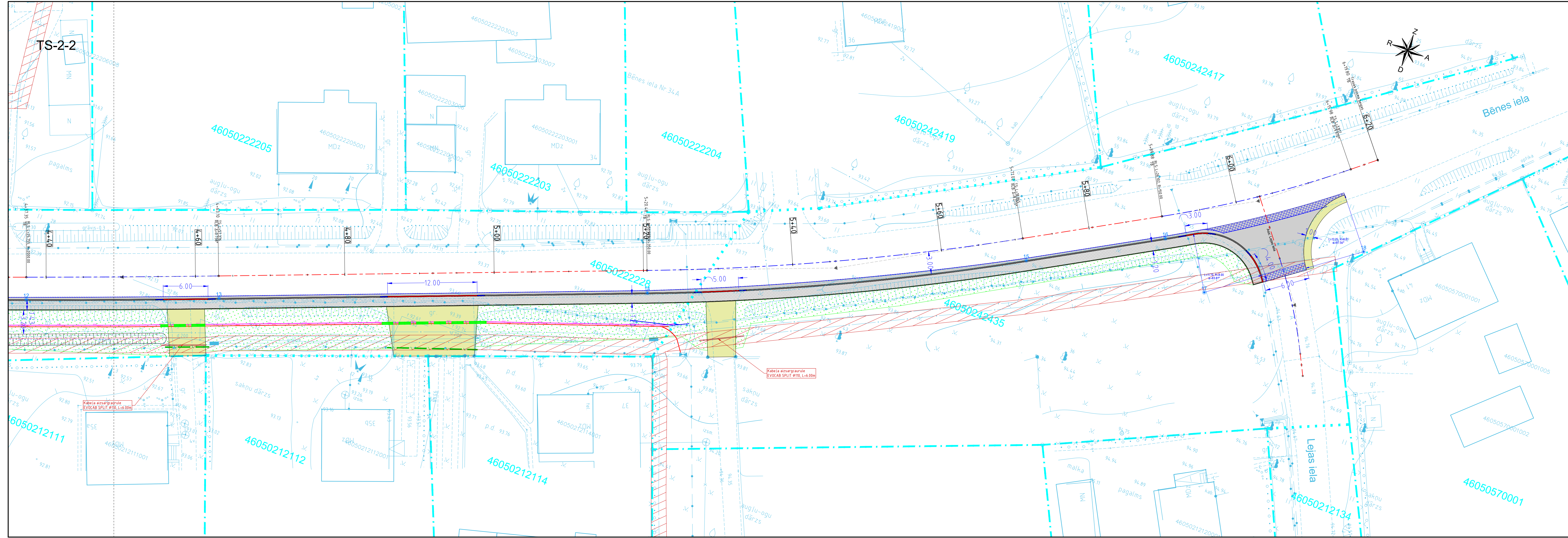
PLĀNA APZĪMĒJUMI

- asfaltbetona (AC-11) segums
- minerālmāt. šķembu fr.0-32 maisījuma segums
- salaiduma vietas a/b frēzēšana
- apsēta augu zeme h=10cm
- betona bruākmens "Prizma 6"
- esošā elektroapgādes tīkla aizsargjosla
- asfaltbetona zaigēšana
- proj. sāngrāvis
- proj. lietus kanalizācija
- esošā reljefa augstuma atzīmes
- proj. augstumu atzīmes
- proj. šķērskrievums
- ass taisne
- ass līkne
- ass līkne, tangentes un virsotne
- trases ass ģeometrijas punkts
- pārceļta esošā apgaismojuma laterna punkts un tā nr.
- A-----A griezumus un tā nosaukums
- proj. sakaru kabelis
- proj. sakaru optiskās šķiedras kabelis
- proj. sakaru kabeļa aizsargcaurule
- proj. sakaru kabeļa daļtā aizsargcaurule
- proj. elektroapgādes kabeļa daļtā aizsargcaurule
- rasējumu lapu robežas
- uzmērīta robežlīnija
- ierādīta robežlīnija
- plānotā robežlīnija

Piezīmes:

- Augstumu atzīmes, piesaīšu izmēri, cauruļvadu garumi doti metros, diametri milimetros;
- Augstumu atzīmes dotas Latvijas normālo augstumu sistēmā (LAS-2000,5);
- Koordinātas dotas LKS-92 sistēmā;
- Visi projektā lietotie materiāli var tikt aizstāti ar līdzvērtīgiem, saskaņojot ar būvprojekta autoriem;
- Šķērsojumu vietas ar esošajām komunikācijām atšūrtēt un nodrošināt to aizsardzību.

PROJEKTĒTAJS: SIA "ACB Projekts" Reģ.Nr. LV40103615372 Tālr. 26361452 e-pasts: arturskrupinskis@hotmail.com	PASŪTĪTAJS: Auces novada pašvaldība Jelgavas iela 1. Auca, Auces novads., LV-3708 Reģ. Nr. 90009116331						
OBJEKTS: "Bēnes ielas gājēju ceļgala posma izbūve" Bēnes iela, Auca, Auces novads kad.nr. 46050191906; 46050222228; 46050171730; 46050191906; 46050222228; 46050242435	RASEJUMS: ĢENERĀLPLĀNS UN TRANSPORTS Pk2+40 - Pk4+40						
Proj. vadītājs: J.KRUPINSKIS	Izstrādātājs: A.KRUPINSKIS	Pasūt. Nr.: 2016-06	Arhīva Nr.: 2016-06	Stādija: BP	Marka: TS	Mērogs: 1:250	Rasējuma Nr.: TS-2-2
						Datums: 14.03.2017.	Lapa/Lapas: 3/5



ASS VIRSOTŅU KOORDINĀTAS		
Punkts	Ziemeļi	Austumi
01	258411.094	432371.849
02	258425.867	432368.064
03	258427.658	432372.744
04	258420.119	432344.713
05	258437.809	432372.614
06	258437.229	432380.778
07	258439.084	432392.587
08	258443.188	432420.865
09	258446.603	432430.474
10	258472.578	432609.510
11	258491.549	432683.179
12	258522.813	432766.239
13	258532.055	432790.320
14	258552.957	432843.754
15	258574.881	432889.718
16	258584.210	432906.115
17	258579.281	432913.528
18	258591.899	432931.582

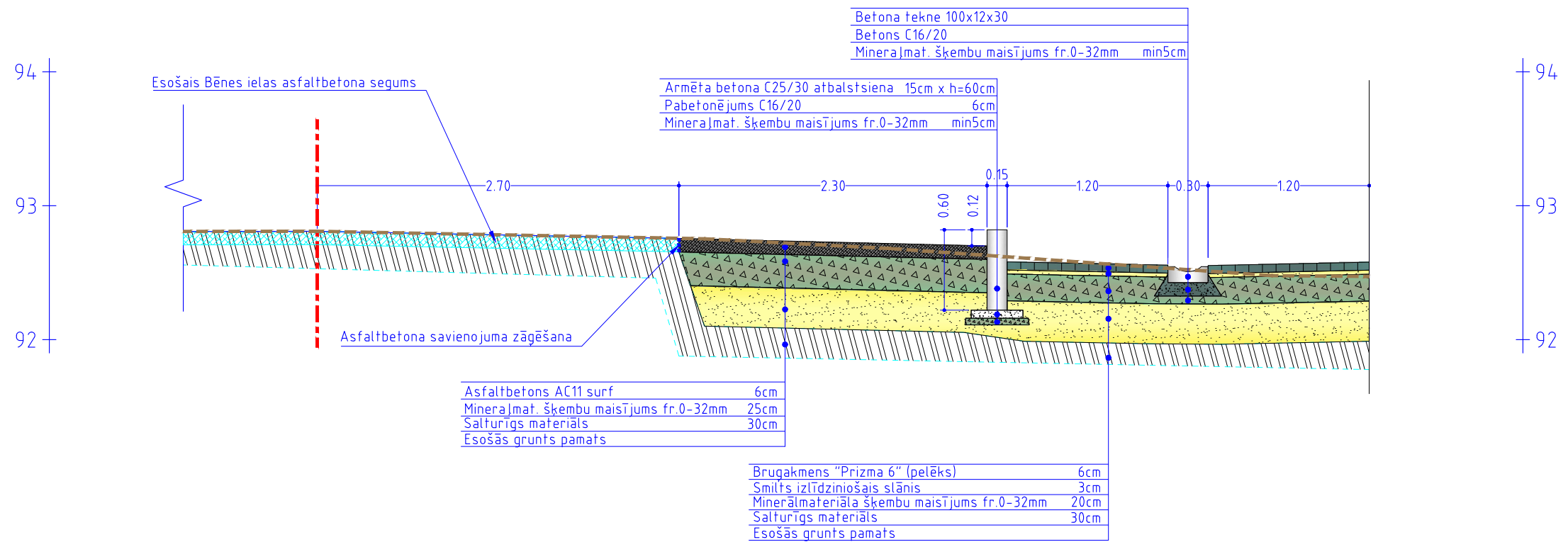
- PLĀNA APZĪMĒJUMI**
- asfaltbetona (AC-11) segums
 - minerālmat. šķembu fr.0-32 maisījuma segums
 - salaiduma vietas a/b frēzēšana
 - apšēta augu zeme h=10cm
 - betona bruģakmens "Prizma 6"
 - esošā elektroapgādes tīkla aizsargostļa
 - proj. sāngrāvis
 - proj. lietus kanalizācija
 - esošā reljefa augstuma atzīme metros
 - proj. augstumu atzīme metros
 - proj. šķērskritums
 - ass taisne
 - ass līkne
 - ass līkne, tangentes un virsotne
 - trases ass ģeometrijas punkts
 - pārcelta esošā apgaismojuma latora punkts un tā nr.
 - griezumus un tā nosaukums
 - proj. sākuru kabelis
 - proj. sākuru optiskās šķiedras kabelis
 - proj. sākuru kabeļa aizsargcaurule
 - proj. sākuru kabeļa daļiņā aizsargcaurule
 - proj. elektroapgādes kabeļa daļiņā aizsargcaurule
 - rasējumu lapu robežas
 - uzņēmīta robežlīnija
 - ierādīta robežlīnija
 - plānotā robežlīnija

- Piezīmes:**
- Augstumu atzīmes, piesaīsu izmēri, cauruļvadu garumi doti metros, diametri milimetros;
 - Augstumu atzīmes dotas Latvijas normālo augstumu sistēmā (LAS-2000,5);
 - Koordinātas dotas LKS-92 sistēmā;
 - Visi projektā lietotie materiāli var tikt aizstāti ar līdzvērtīgiem, saskaņojot ar būvprojekta autoriem;
 - Šķērsojumu vietas ar esošajām komunikācijām atšūfēt un nodrošināt to aizsardzību.

PROJEKTĒTĀJS: 		PASŪTĪTĀJS: Aucē novada pašvaldība Jelgavas iela 1, Aucē, Aucē novads., LV-3708 Reg. Nr. 90009116331					
OBJEKTS: "Bēnes ielas galējā celiņa posma izbūve" Bēnes iela, Aucē, Aucē novads kad.nr.: 46050161607; 46050171730; 46050191906; 46050222228; 46050242435		RASEJUMS: GENERALPLĀNS UN TRANSPORTS Pk4+40 - Pk6+20					
Proj. vadītājs	Izstrādātājs	Pasūt. Nr.	Arhīva Nr.	Stādija	Marka	Mērogs	Rasējuma Nr.
J.KRUPINSKIS	A.KRUPINSKIS	2016-06	2016-06	BP	TS	1:250	TS-2-3
						Datums	Lapa/Lapas
						14.03.2017.	4/5

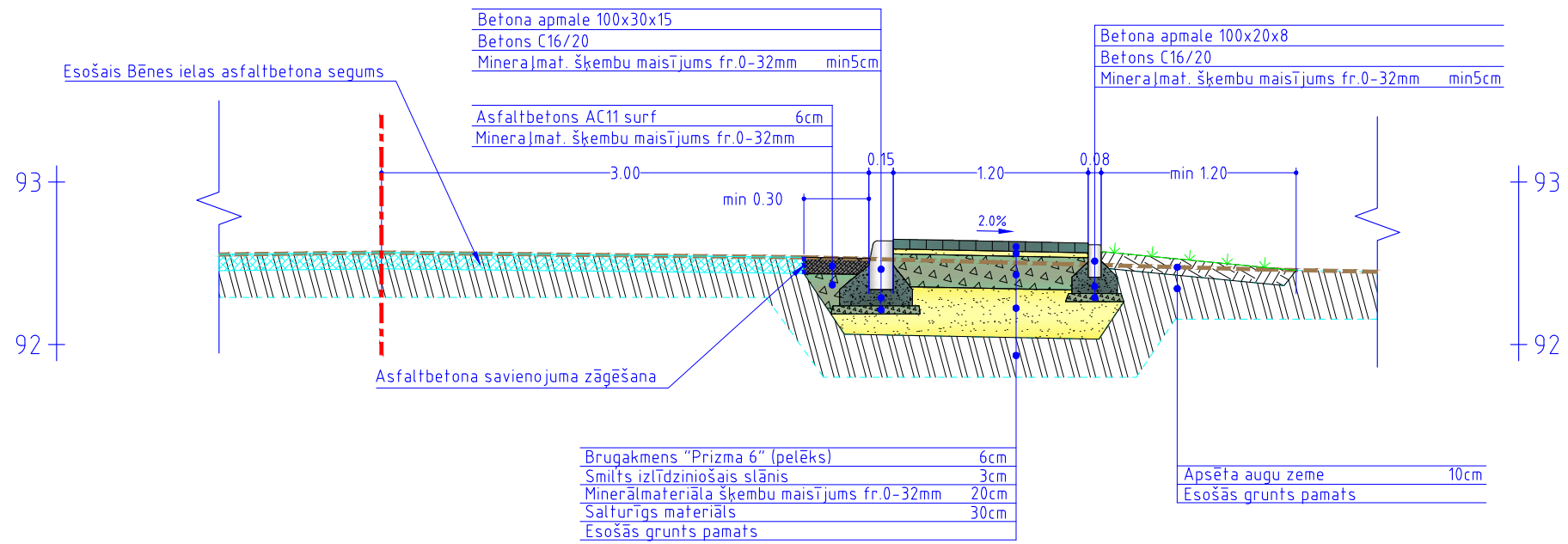
A-A


M 1:40



B-B

M 1:40



PROJEKTĒTĀJS:  SIA "ACB Projekts" Reģ.Nr. LV40103615372 Tālr. 26361452 e-pasts: arturskrupinskis@hotmail.com		PASŪTĪTĀJS: Auces novada pašvaldība Jelgavas iela 1, Auce, Auces novads., LV-3708 Reģ. Nr. 90009116331													
OBJEKTS: "Bēnes ielas gājēju ceļiņa posma izbūve" Bēnes iela, Auce, Auces novads kad.nr. 46050161607; 46050171730; 46050191906; 46050222228; 46050242435		RASĒJUMS: GRIEZUMI A-A, B-B													
Proj. vadītājs		Izstrādātājs		Pasūt. Nr.		Arhīva Nr.		Stadija		Marka		Datums		Lapa/Lapas	
J.KRUPINSKIS		A.KRUPINSKIS		2016-06		2016-06		BP		TS		14.03.2017.		5/5	

SKAIDROJOŠS APRAKSTS

Būvprojekts "Bēnes ielas gājēju ceļņa poasma izbūve", Bēnes iela, Auce, Auces novads, EST daļa izstrādāta, pamatojoties uz:

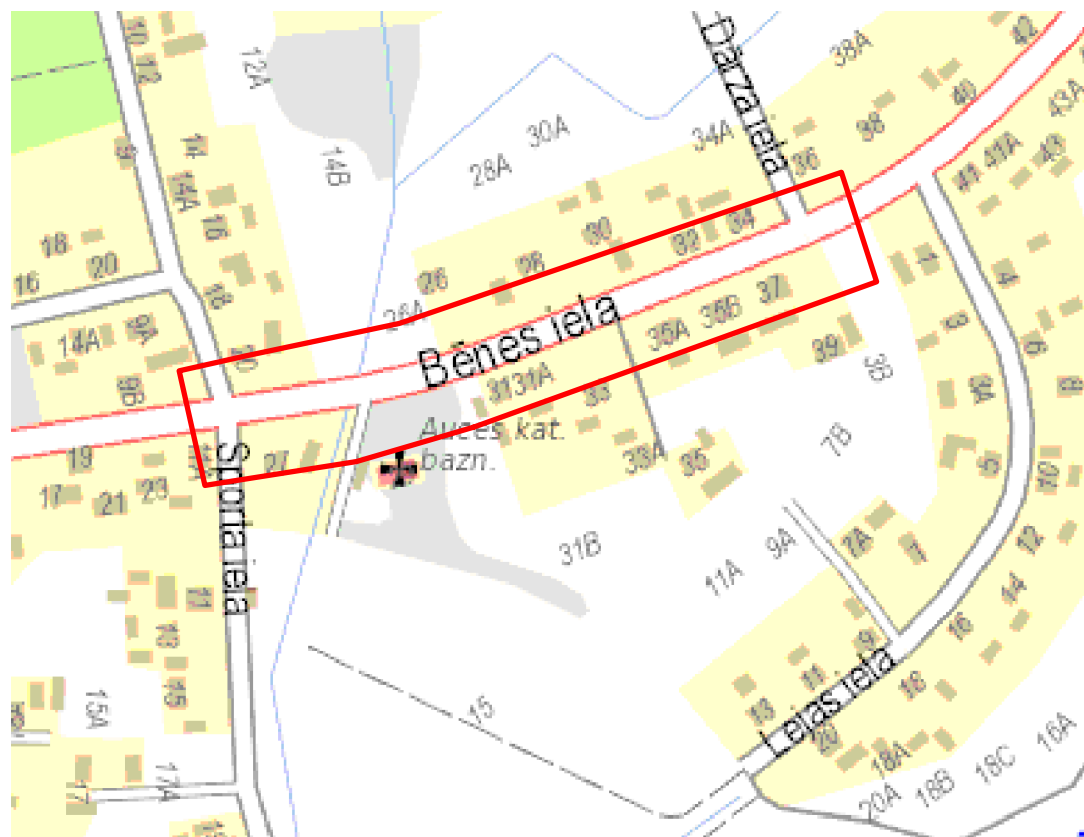
1. Pasūtītāja izsniegtu projektēšanas uzdevumu;
 2. SIA "Lattelecom" tehniskiem noteikumiem Nr. 37.9-10/30/3227 no 13.12.2016.;
 3. Saskaņā LR tehniskiem standartiem un spēka esošajām celtniecības normām.
- Rasējumi saskaņoti ar visām ieinteresētajām organizācijām un zemes īpašniekiem.
Projekta izstrādei izmantots topogrāfiskais uzmērījums mērogā 1:500.

Būvprojektā paredzēts esošos pazemes SIA "Lattelecom" sakaru kabelus, posmā, kur tie ir zem projektētā gājēju ceļņa seguma, nomainīt tos un ieguldīt pa jauno trasi blakus gājēju ceļņam esošajā zaļajā zonā.

1. Paredzēts uzstādīt divas kabeļu kanalizācijas zem zemes kameras TC900/700x450 KA-I un KA-II (vienu pie Sporta ielās, otru pirms Dārza ielas).
2. Ieguldīt gruntī no KA-I līdz KA-II optisko kabeļus FYOVD2PMU 8x6xSML (L=400m), zem iebrauktuvēm uz dzīvojamām mājām optisko kabeļus ievietot plastmasas PVC caurulēs, D=100mm. Esošus optiskos kabeļus pie KA-I un KA-II atrakt un ievest akās, kur samontēt optiskas savienošanas uznavas XOK-1037A - 2.gb. ar jaunu optisko kabeļus.
3. Ieguldīt gruntī no paralēlās nozaruznavas Nitto JCSA 300 - 100=50+30+20 (pie LTC skapja C0040) vara kabeļus VMOHBU 50x2x0.5 (L=350m) un VMOHBU 20x2x0.5 (L=350m) līdz paralēlām savienošanām uznavām Nitto JCSA 300 - 50=50 un Nitto JCSA 200 - 20=20 (pie LTC skapja SIS 1). Zem iebrauktuvēm uz dzīvojamām mājām vara kabeļus ievietot plastmasas PVC caurulēs, D=100mm.
4. Ieguldīt gruntī no LTC skapja SIS 1 (R0001*01111 - Bēnes iela 37) vara abonentu kabeļus VMOHBU 3x2x0.5 (kabeļu kopgarums L=1250m) līdz savienošanām uznavām Nitto JCSA 140 (7.gb.), kuras savieno esošus abonenta kabeļus uz dzīvojamām mājām Bēnes ielā ar jauniem kabeļiem. Zem iebrauktuvēm uz dzīvojamām mājām vara kabeļus ievietot plastmasas PVC caurulēs, D=100mm.
5. Zem iebrauktuvēm uz dzīvojamām mājām (Bēnes iela 35a, 35b, 37) esošus vara abonentu kabeļus atrakt un ievietot plastmasas šķeltās caurulēs, D=100mm.

Pirms darbu uzsākšanas uzņēmējam laicīgi jābrīdina pazemes komunikāciju apsaimniekotājus un zemes īpašniekus par veicamajiem darbiem EST aizsargjostās. Jāsaskaņo darbu izpildes termiņi.

Objekta atrašanās vieta



Šī būvprojekta EST daļas risinājumi atbilst Latvijas būvnormatīviem un citu normatīvo aktu, kā arī tehnisko vai īpašo noteikumu prasībām

Būvprojekta daļas vadītājs:
VADIMS SKUJIŅŠ
vārds, uzvārds

Sertifikāta Nr. 3-01063

datums paraksts
03.2017.








Rasējumu saraksts

Nr.p.k.	Rasējuma nosaukums	Marka	Lapu skaits
1	Vispārīgie rādītāji	EST-1	1
2	Elektronisko sakaru tīklu plāns (Bēnes ielas trases ass Pk.2+20 - Pk.5+20)	EST-2	1
3	Elektronisko sakaru tīklu shēma (Bēnes ielas trases ass Pk.2+20 - Pk.5+20)	EST-3	1

Galveno materiālu saraksts

Nr. p.k.	Nosaukums	Mērv.	Daudzums
1	Optisko savienojumu kamera TC 900/700x450	gb.	2
2	Optiskā uzdeva XOK-1037A	gb.	3
3	Optiskais pazemes kabelis 48F, FYOVD2PMU 8x6xSML	m	400
4	Pazemes kabelis VMOHBU 50x2x0.5	m	350
5	Pazemes kabelis VMOHBU 20x2x0.5	m	350
6	Pazemes kabelis VMOHBU 3x2x0.5	m	1250
7	Uzdeva Nitto JCSA 140	gb.	7
8	Uzdeva Nitto JCSA 200	gb.	1
9	Uzdeva Nitto JCSA 300	gb.	2
10	Kabeļu kanalizācijas caurule 100x6000mm	gb.	28
11	Kabeļu kanalizācijas caurule šķelta 100x3000mm	gb.	6


Pieņemtie apzīmējumi

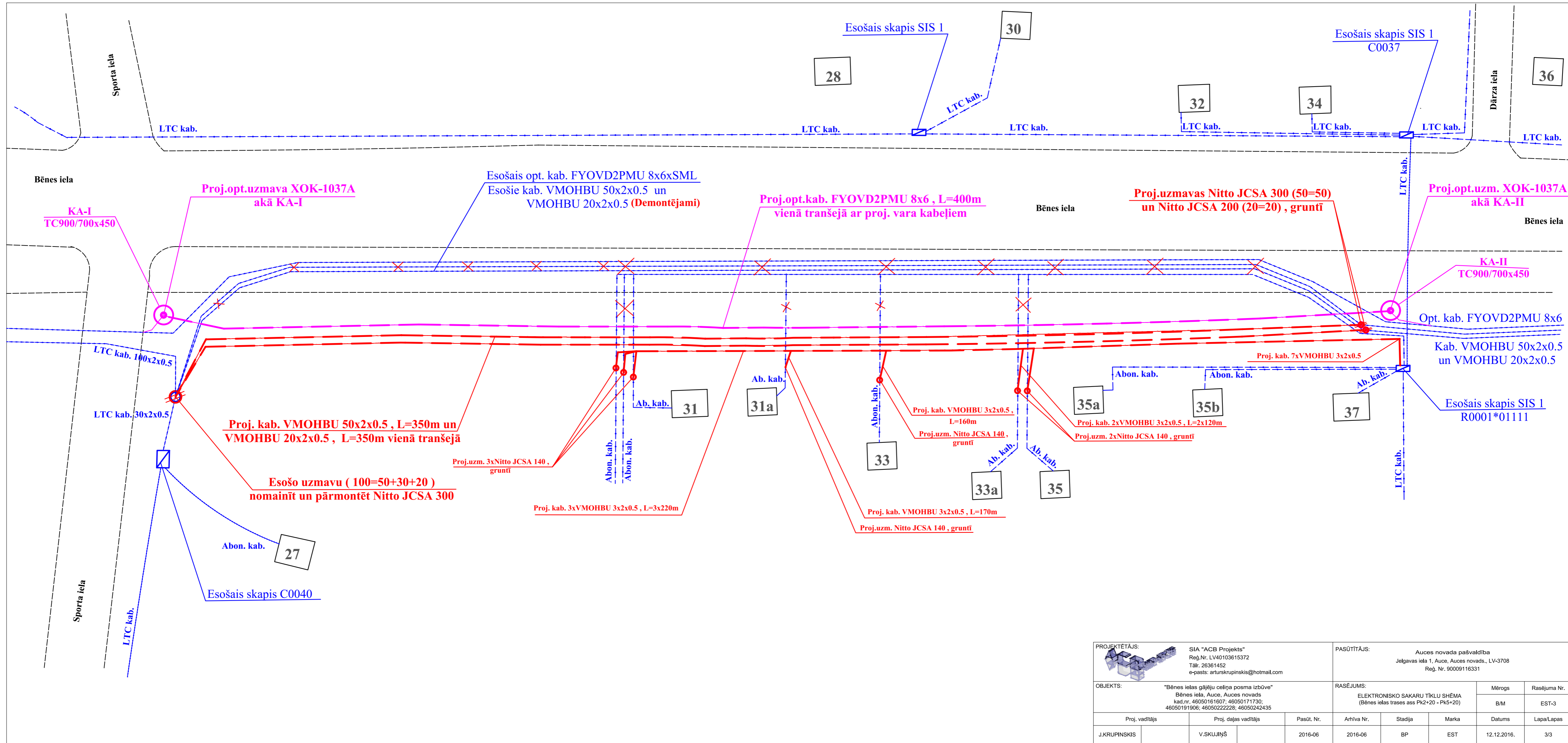
-  Projekt. optiskais kabelis gruntī
-  Projekt. vara kabelis gruntī
-  Esošais vara kabelis gruntī
-  Projekt. z/z kamera TC 900/700x450
-  Projekt. optiskā uzdeva akā
-  Projekt. vara kabeļa paralēlā uzdeva gruntī
-  Projekt. vara kabeļa uzdeva gruntī


Izmantoto dokumentu saraksts

Telekomunikācijas EST darbi veicami saskaņā ar Ministru kabineta noteikumiem Nr.500 "Vispārīgie būvnoteikumi", Ministru kabineta noteikumiem Nr.501 "Elektronisko sakaru tīklu ierīkošanas, būvniecības un uzturēšanas kārtība" un SIA "LATTELECOM" tehniskiem noteikumiem Nr.37.9-10/30/3227 no 13.12.2016.

Inženierbūves lietošanas veids : 22240101

PROJEKTĒTĀJS:			PASŪTĪTĀJS:			
 SIA "ACB Projekts" Reģ.Nr. LV40103615372 Tālr. 26361452 e-pasts: arturskrupinskis@hotmail.com			Auces novada pašvaldība Jelgavas iela 1, Auce, Auces novads., LV-3708 Reģ. Nr. 90009116331			
OBJEKTS: "Bēnes ielas gājēju ceļņa poasma izbūve" Bēnes iela, Auce, Auces novads kad.nr. 46050161607; 46050171730; 46050191906; 46050222228; 46050242435			RASĒJUMS:		Mērogs Rasējuma Nr.	
Proj. vadītājs			Proj. daļas vadītājs		B/M EST-1	
J.KRUPINSKIS			V.SKUJIŅŠ		Datums Lapa/Lapas	
2016-06			2016-06		12.12.2016. 1/3	
Pasūt. Nr.			Arhīva Nr.		Stadija	
2016-06			2016-06		BP	
Marka			EST		Marka	



PROJEKTĒTĀJS:  SIA "ACB Projekts" Reģ.Nr. LV40103615372 Tālr. 26361452 e-pasts: arturskrupinskis@hotmail.com		PASŪTĪTĀJS: Auces novada pašvaldība Jelgavas iela 1, Auca, Auces novads., LV-3708 Reģ. Nr. 90009116331					
OBJEKTS: "Bēnes ielas gājēju celiņa posma izbūve" Bēnes iela, Auca, Auces novads kad.nr. 46050161607, 46050171730, 46050191906, 46050222228, 46050242435		RASĒJUMS: ELEKTRONISKO SAKARU TĪKLU SHĒMA (Bēnes ielas trases ass Pk2+20 - Pk5+20)					
Proj. vadītājs	Proj. daļas vadītājs	Pasūt. Nr.	Arhīva Nr.	Stadija	Marka	Mērogs	Rasējuma Nr.
J.KRUPINSKIS	V.SKUJIŅŠ	2016-06	2016-06	BP	EST	B/M	EST-3
						Datums	Lapa/Lapas
						12.12.2016.	3/3

Projekta nosaukums	“Bēnes ielas gājēju ceļa posma izbūve” Bēnes iela, Auce, Auces novads	Pasūtījums	DU Nr
Objekta nosaukums	“Bēnes ielas gājēju ceļa posma izbūve”		Partneris
Veicamie darbi	SIA Lattelecom sakaru tīkla rekonstrukcijas darbi	Tāme Nr. 1	Termiņš
Tāmi sastāvā	V.Skujiņš		Par summu K 1.00

POZ. Nr.	DARBU VEIDS	MĒRVIEN.	DAUDZUMS	LTC CENA -Eur-	KOPEJAS IZMAKSAS -Eur-
	VS	CS_el_t2013			
CS.VS8	Kabeļu montāža sadales skapjos un krosos, ieskaitot moduļu uzstādīšanu (vecs skapis; jauni kabeļi, vai skapju pārslēgšana, krosu sablīvēšana)	100 pāri	0.07		0.00
CS.VS26	Krosējumi esošos sadales skapjos	10 gab.	0.7		0.00
	Mērījumi, izpildedokumentācija				
CS.VS28	Kabeļa mērījumi LAN	kab.	7		0.00
CS.VS29	Maģistrālo un sadales kabeļu mērījumi starp gala iekārtām 1. pāris	pāris	2		0.00
CS.VS30	Maģistrālo un sadales kabeļu mērījumi starp gala iekārtām katrs nākošais pāris	pāris	68		0.00
CS.VS31	Pieņemšanas testēšana un profilaktiskie mērījumi 1. šķiedra	šķiedra	1		0.00
CS.VS32	Pieņemšanas testēšana un profilaktiskie mērījumi katra nākošā šķiedra	šķiedra	47		0.00
	VST				
	Tranšejas izbūve				
CS.VST14	Tranšejas rakšana un aizbēršana platumā līdz 0.5m apdzīvotā vietā	m	360		0.00
CS.VST16	Tranšejas rakšana un aizbēršana platumā līdz 0.3m ar rokām	m	20		0.00
	Kabeļu kanalizācijas izbūve				
CS.VST19	Kabeļu kanalizācijas cauruļu ieguldīšana tranšejā	m	150		0.00
CS.VST24	Kabeļu akas PEH uzstādīšana, plastmasas KKC2 uzstādīšana	gab.	2		0.00
CS.VST39	Kabeļu kanalizācijas atjaunošana ar šķeltām caurulēm, ja cauruļu skaits blokā: 1 - 2	kan/m	18		0.00
	Kabeļa ieguldīšanas darbi				
CS.VST60	kabeļu ieguldīšana kab. kan. diametrs līdz 36mm	m	410		0.00
CS.VST65	kabeļu ieguldīšana tranšejā. diametrs līdz 36mm	m	1615		0.00
CS.VST66	kabeļu ieguldīšana tranšejā, diametrs līdz 67mm	m	325		0.00
	Sadales tīkla kabeļa pāru montāža paralēlā uzmavā				
CS.VST81	Sadales tīkla kabeļa pāru montāža paralēlā uzmavā, kabeļa tilpums 10x2, ieskaitot kabeļu atzarojumus	uzmava	7		0.00
CS.VST82	Sadales tīkla kabeļa pāru montāža paralēlā uzmavā, kabeļa tilpums 20x2, ieskaitot kabeļu atzarojumus	uzmava	1		0.00
CS.VST84	Sadales tīkla kabeļa pāru montāža paralēlā uzmavā, kabeļa tilpums 50x2, ieskaitot kabeļu atzarojumus	uzmava	1		0.00

POZ. Nr.	DARBU VEIDS	MĒRVIEN.	DAUDZUMS	LTC CENA -Eur-	KOPEJAS IZMAKSAS -Eur-
CS.VST85	Sadales tīkla kabeļa pāru montāža paralēlā uzmavā, kabeļa tilpums 100x2, ieskaitot kabeļu atzarojumus	uzmava	1		0.00
	Uzmavas korpusu montāža				
CS.VST99	Sadales tīkla kabeļa uzmavas montāža, kabeļiem ar kopējo tilpumu līdz 100x2, kabeļu skaits līdz 2 kabeļiem	uzmava	9		0.00
CS.VST100	Sadales tīkla kabeļa uzmavas montāža, kabeļiem ar kopējo tilpumu līdz 100x2, kabeļu skaits virs 2 kabeļiem	uzmava	1		0.00
	Optikas montāža				
CS.VST105	Uzmavas uzstādīšana un 2 optisko kabeļu iestrāde uzmavā (XOK tipa uzmava)	uzmava	2		0.00
	ID				
	Izpilddokumentācijas sagatavošana				
CS.ID7	Optiskā kabeļa līnijas atzarojuma izpilddokumentācijas sagatavošana	dok.pakete	1		0.00
	Izpilddokumentācijas izgatavošana ar komunikāciju ģeogrāfisku piesaistišanu				
17A4	Telekomunikāciju tīklu izpilddokumentācijas izgatavošana saskaņā ar "Lattelecom" tehniskajām prasībām (vaļēja tranšeja) ja trases garums līdz 0.5km	objekts	1		0.00

Sastādīja:

V.Skujiņš

Materiāli**Bēnes iela , Aucē , EST**

Nr.p. k.	SAP Mat. Nr.	Nosaukums	Vien.	Mat. Grupa	Skaitis	Materiālu grupas nosaukums
1	1	Krosējamais vads 2x 0.5	M	1	10	Krosējamie vadi
2	39	Pazemes kabelis 20x2x0.5, želejas pild.	M	5	350	Pazemes kab(pildīti)
3	41	Pazemes kabelis 50x2x0.5, želejas pild.	M	5	350	Pazemes kab(pildīti)
4	149	Kabeļu savienotājs 8A/1(1000 gab)	PAC	16	0	Kab.savien.materiāli
5	155	10 pāru savienojuma mod.(želejas pild.)	GAB	16	17	Kab.savien.materiāli
6	157	10 p. Paral.piesl. papildus modulis	GAB	16	17	Kab.savien.materiāli
7	158	Lenta EZ Wrap 2183	ROL	16	3	Kab.savien.materiāli
8	165	Kabeļu dzīslu tīrīšanas komplekts 4413-S	GAB	16	1	Kab.savien.materiāli
9	391	Apvalka savienošanas vads(450mm)	GAB	17	7	Kabeļu uznavas
10	665	Kab.kanaliz.caurule 100x6000	GAB	30	28	Telekom.caurules
11	673	Kab.kanaliz.caurule šķelta 100x6000mm	GAB	30	6	Telekom.caurules
12	686	Kab.kanaliz.caurules noslēdz.gals UTM100	GAB	31	32	Telekom.cauruļ.pied.
13	3891	Opt.pazemes kab.48F FYOVD2PMU 8x6xSML	M	10	400	Optiskie kab(pazem.)
14	5442	Uznavas komplekts (Nitto) JCSA 140	GAB	17	7	Kabeļu uznavas
15	5443	Uznavas komplekts (Nitto) JCSA 200	GAB	17	1	Kabeļu uznavas
16	5444	Uznavas komplekts (Nitto) JCSA 300	GAB	17	2	Kabeļu uznavas
17	5953	Pazemes kabelis 3x2x0.5, želejas pild.	M	3	1 250	Abonentu kabeļi
18	7604	Strēmel.plīst.Brīdin.lenta 50mmx500m	ROL	22	1	Kab.stipr.materiāli
19	8155	Silikons N, neitrāls hermēt. 310ml	GAB	24	2	Kab.skapji & pieder.
20	23084	Optisko savienojumu kamera TC 900/700x450	GAB	32	2	Kabeļakas
21	18844	Optiskā uznavas XOK-1037A	GAB	21	2	Optiskās uznavas

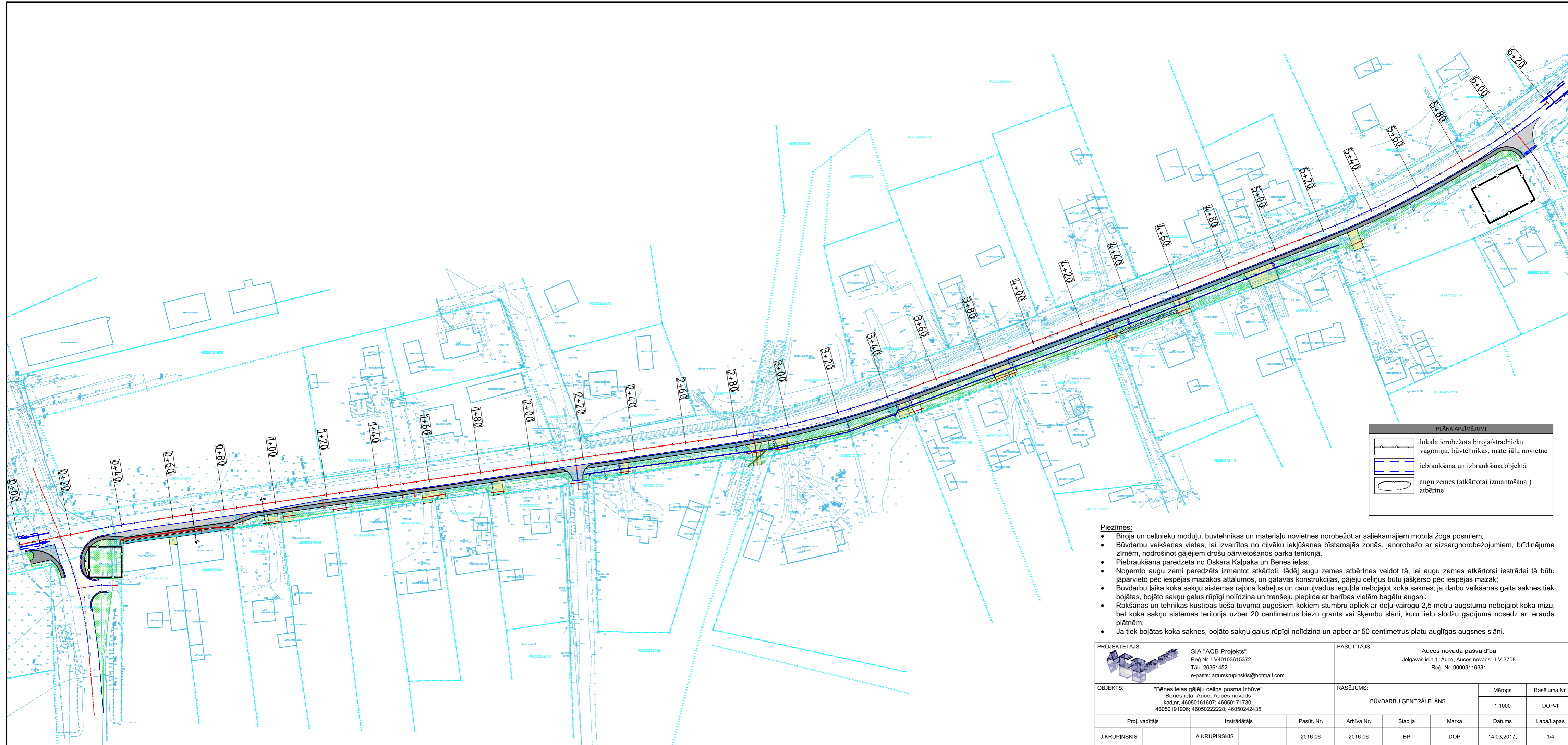
Sastādīja :**V.Skujiņš**



DARBU ORGANIZĒŠANAS PROJEKTS

SATURS

1	DARBU ORGANIZĒŠANAS PROJEKTA GRAFISKĀ DAĻA.....	2
1.1	DOP-1 Būvdarbu ģenerālpilāns.....	2
1.2	DOP-2 Shēma nr.1.....	3
1.3	DOP-3 Shēma nr.2.....	4
1.4	DOP-4 Shēma nr.3.....	5
2	DARBU ORGANIZĒŠANAS PROJEKTA INFORMATĪVĀ DAĻA	6
3	BŪVDARBU SAGATAVOŠANAS DARBU APRAKSTS.....	6
3.1	Būvlaukuma vieta	6
3.2	Ģeodēzisko darbu izpilde	6
3.3	Apsardzes sistēmas izveide	7
4	BŪVDARBU ORGANIZĀCIJA	7
4.1	Būvdarbu organizācijas vispārējie noteikumi	7
4.1.1	Būvdarbu veikšanas vietu norobežošana	7
4.1.2	Autotransporta kustība būvlaukumā.....	7
4.1.3	Drošības tehnikas noteikumi, darba aizsardzība un ugunsdrošības pasākumi	8
4.1.4	Materiālu piegāžu organizēšana būvlaukuma	8
4.2	Būvdarbi.....	8
4.2.1	Zemes darbi	8
4.2.2	Ārējo inženierkomunikāciju izbūves darbi	8
4.2.3	Vides aizsardzības prasības būvdarbu laikā	9
4.2.4	Būvdarbu kvalitātes kontrole	10
5	BŪVDARBU NODOŠANA	11
6	NORĀDĪJUMI PAR BŪVDARBU ORGANIZĀCIJU	11



PLĀNA APZĪMĒJUMI

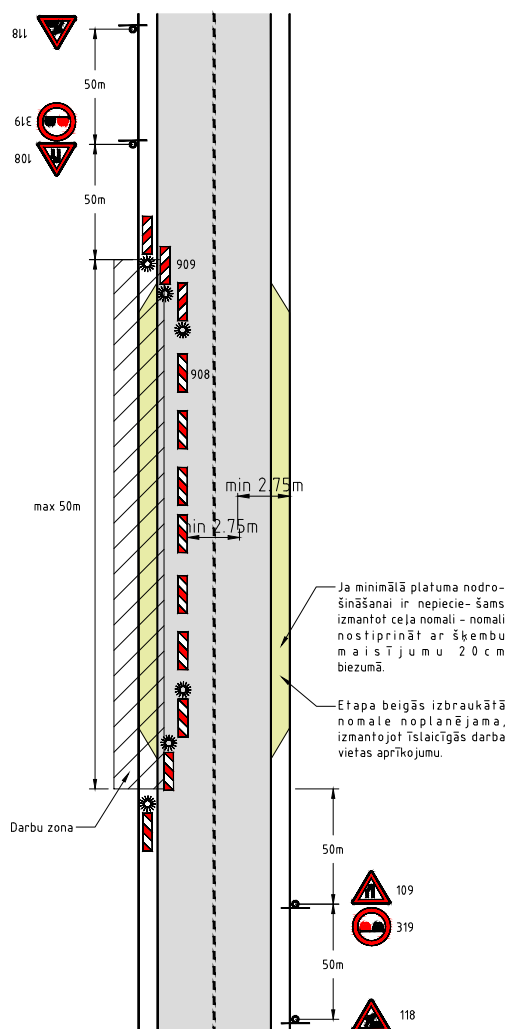
	lokāla ierobežota biroja/strādnieku vagoniņu, būvtehnikas, materiālu novietne
	iebraukšana un izbraukšana objektā
	augu zemes (atkārtotai izmantošanai) atbērtnē

- Piezīmes:**
- Biroja un celtnieku moduļu, būvtehnikas un materiālu novietnes norobežot ar saliekamajiem mobilā žoga posmiem.
 - Būvdarbu veikšanas vietas, lai izvairītos no cilvēku iekļūšanas bīstamajās zonās, janorobežo ar aizsargnorobežojumiem, brīdinājuma zīmēm, nodrošinot gājējiem drošu pārvietošanos parka teritorijā.
 - Piebraukšana paredzēta no Oskara Kalpaka un Bēnes ielas;
 - Noņemto augu zemi paredzēts izmantot atkārtoti, tādēļ augu zemes atbērtnes veidot tā, lai augu zemes atkārtoti iestrādei tā būtu jāpārvieta pēc iespējas mazākos attālumos, un gatavās konstrukcijas, gājēju ceļņus būtu jāšķērso pēc iespējas mazāk;
 - Būvdarbu laikā koka sakņu sistēmas rajonā kabelus un cauruļvadus iegulda nebojājot koka saknes; ja darbu veikšanas gaitā saknes tiek bojātas, bojāto sakņu galus rūpīgi nolīdzina un tranšēju piepilda ar barības vielām bagātu augsni.
 - Rakšanas un tehnikas kustības tiešā tuvumā augošiem kokiem stumbru apliek ar dēļu vairogu 2,5 metru augstumā nebojājot koka mizu, bet koka sakņu sistēmas teritorijā uzber 20 centimetrus biezu grants vai šķembu slāni, kuru lielu slodžu gadījumā nosedz ar tērauda plātnēm;
 - Ja tiek bojātas koka saknes, bojāto sakņu galus rūpīgi nolīdzina un apber ar 50 centimetrus platu auglīgas augsnes slāni.

PROJEKTĒTĀJS: SIA "ACB Projekts" Reģ.Nr. LV40103615372 Tālr. 26361452 e-pasts: arturskrupinskis@hotmail.com		PASŪTĪTĀJS: Auces novada pašvaldība Jelgavas iela 1, Auce, Auces novads., LV-3708 Reģ. Nr. 90009116331					
OBJEKTS: "Bēnes ielas gājēju ceļņa posma izbūve" Bēnes iela, Auce, Auces novads kad.nr. 46050161607; 46050171730; 46050191906; 46050222228; 46050242435		RASĒJUMS: BŪVDARBU ĢENERĀLPLĀNS					
Proj. vadītājs	Izstrādātājs	Pasūt. Nr.	Arhīva Nr.	Stadija	Marka	Mērogs	Rasējuma Nr.
J.KRUPINSKIS	A.KRUPINSKIS	2016-06	2016-06	BP	DOP	1:1000	DOP-1
						Datums	Lapa/Lapas
						14.03.2017.	1/4

Shēma Nr.1

Gājēju celiņa vai komunikāciju izbūve paralēli ielai, saglabājot sašaurinātas divas (abas) braukšanas joslas.



Veicamie darbi

Asfaltbetona segas, nomales un nogāzes atjaunošana, saglabājot abas braukšanas joslas, kurā satiksme organizēta ar ceļa zīmēm.

Šķērsnorobežojums

Bārjera vai vienpusīgie vadstatņi maks. 2 m attālumā cits no cita, slīpumā 1:3 (1:2) pret brauktuves malu. Vismaz 3 vienpusīgas signālugunis.

Garennorobežojums

Divpusīgie vadstatņi maks. 10 m attālumā cits no cita. Ieteicama divpusīga signālugunis uz katra otrā vadstatņa.

Šķērsnorobežojums (pret braukšanas virzienu joslā)

Vienpusīgie vadstatņi maks. 2 m attālumā cits no cita, slīpumā 1:3 (1:2) pret brauktuves malu. Vienpusīga signālugunis uz katra vadstatņa vai bārjera ar 3 vienpusīgām signālugunīm virs tās.

Piezīmes

Satiksmes organizēšana ar ceļa zīmēm atļauta uz ceļiem ar vienu braukšanas joslu katrā virzienā ja:

- darba vietas garums, ieskaitot šķērsnorobežojumus, nepārsniedz 50m;
- brauktuves posms, pa kuru notiek pārmaiņus divvirzienu satiksme pa vienu braukšanas joslu, un pretējā gala iebrauktuve ir labi pārrēdzama;
- satiksmes intensitāte nav lielāka par 500 automobiļiem stundā.


Veicot darbus ielā ar grans segumu, darbi veicami analogiski.

Darba vietu aprīkojums uz ceļiem tiek izveidots saskaņā ar Latvijas Republikas Ministru kabineta noteikumiem Nr.421 "Noteikumi par darba vietu aprīkošanu uz ceļiem" un tiek uzstādītas atbilstoši apstiprinātai shēmai.

Ceļa zīmes var būt uzstādītas uz pagaidu statņiem.

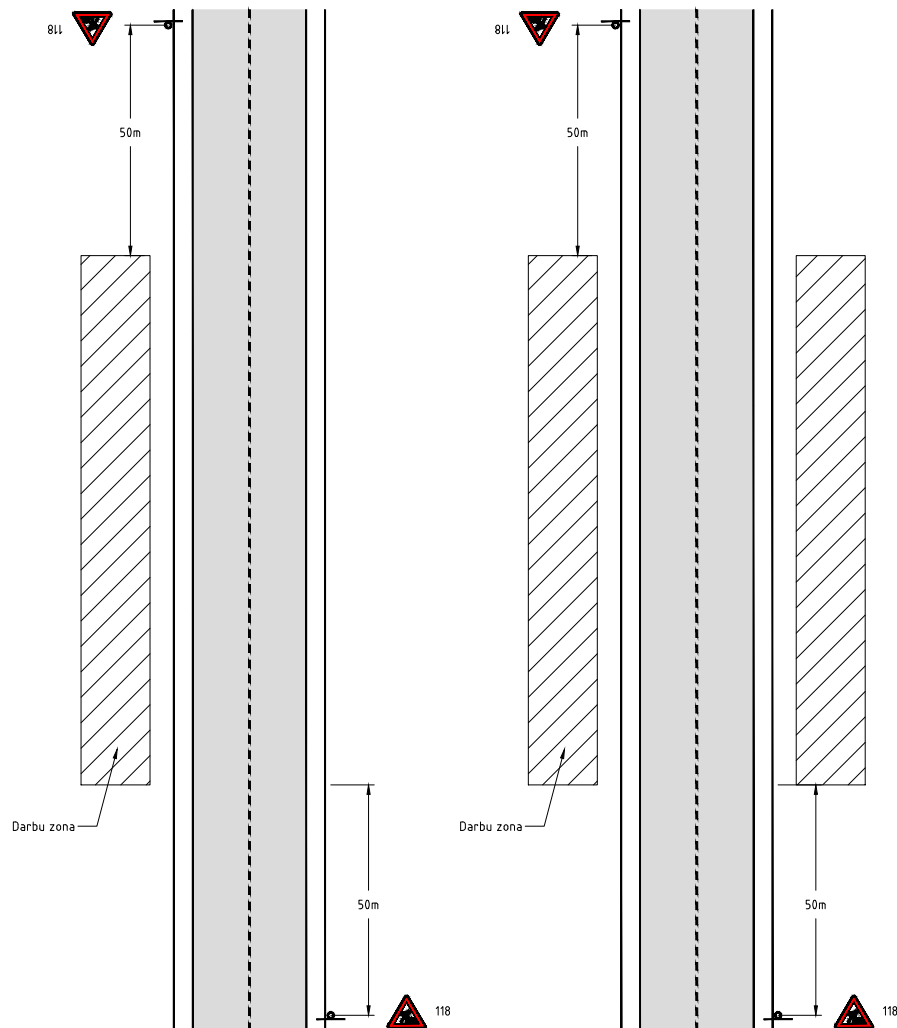
Ceļa zīmju komplekts tiek pārvietots līdz darbu veikšanas zonai, pirms tam izbūvējot pagaidu šķembu segu, nepārsniedzot 500m (skat. principiālo sat. organizācijas shēmu Nr.4).

Veicot darbus ielas kreisajā pusē ceļa zīmes Nr. 108 un Nr.109 nepieciešams mainīt vietām.

PROJEKTĒTĀJS:  SIA "ACB Projekts" Reģ.Nr. LV40103615372 Tālr. 26361452 e-pasts: arturskrupinskis@hotmail.com		PASŪTĪTĀJS: Auces novada pašvaldība Jelgavas iela 1, Auce, Auces novads., LV-3708 Reģ. Nr. 90009116331					
OBJEKTS: "Bēnes ielas gājēju celiņa posma izbūve" Bēnes iela, Auce, Auces novads kad.nr. 46050161607; 46050171730; 46050191906; 46050222228; 46050242435		RASĒJUMS: SHĒMA NR.1			Mērogs 1:400	Rasējuma Nr. DOP-2	
Proj. vadītājs	Izstrādātājs	Pasūt. Nr.	Arhīva Nr.	Stadija	Marka	Datums	Lapa/Lapas
J.KRUPINSKIS	A.KRUPINSKIS	2016-06	2016-06	BP	DOP	14.03.2017.	2/4

Shēma Nr.2

Gājēju celiņa un komunikāciju izbūve paralēli ielai, neskarot brauktuvi un netraucējot satiksmi.



Veicamie darbi

Komunikāciju izbūve paralēli ielai max 50m garā posmā, saglabājot abas braukšanas joslas, kurā satiksme organizēta ar brīdinājuma zīmēm Nr.118.

Vienlaicīgi abpus ielai izbūves dabi paredzēti gadījumā, kad komunikāciju izbūvē, ielas šķērsošanai, izmantojama beztrašanās(caurduršanas) metode.

Piezīmes

Veicot darbus ielā ar grans segumu, darbi veicami analogiski.

Darba vietu aprīkojums uz ceļiem un ielām tiek izveidots saskaņā ar Latvijas Republikas Ministru kabineta noteikumiem Nr.421 "Noteikumi par darba vietu aprīkošanu uz ceļiem" un tiek uzstādītas atbilstoši apstiprinātai shēmai. Ceļa zīmes var būt uzstādītas uz pagaidu statņiem.

Ceļa zīmju komplekts tiek pārvietots līdz darbu veikšanas zonai.

PROJEKTĒTĀJS:



SIA "ACB Projekts"
Reģ.Nr. LV40103615372
Tālr. 26361452
e-pasts: arturskrupinskis@hotmail.com

PASŪTĪTĀJS:

Auces novada pašvaldība
Jelgavas iela 1, Auce, Auces novads., LV-3708
Reģ. Nr. 90009116331

OBJEKTS:

"Bēnes ielas gājēju celiņa posma izbūve"
Bēnes iela, Auce, Auces novads
kad.nr. 46050161607; 46050171730;
46050191906; 46050222228; 46050242435

RASĒJUMS:

SHĒMA NR.2

Mērogs

1:400

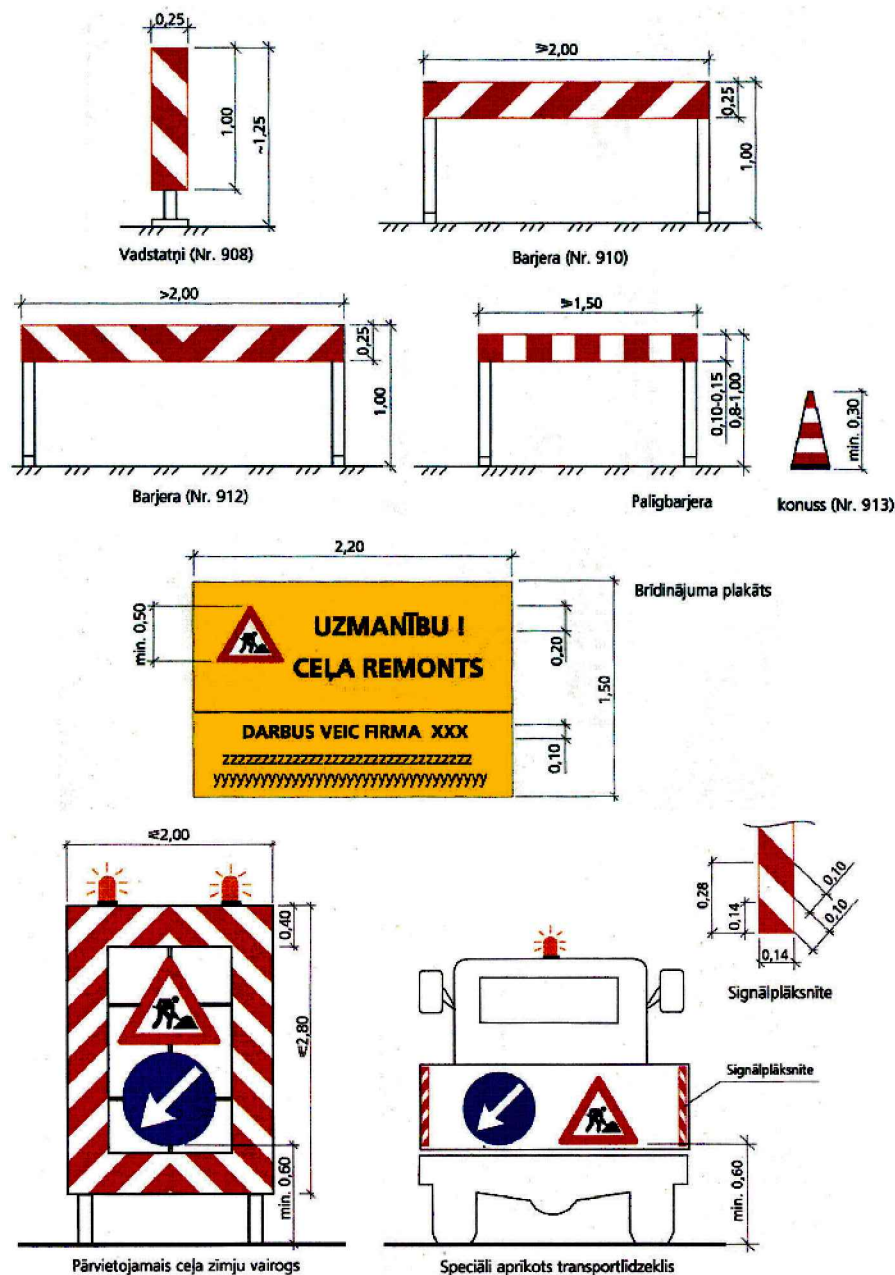
Rasējuma Nr.

DOP-3

Proj. vadītājs	Izstrādātājs	Pasūt. Nr.	Arhīva Nr.	Stadija	Marka	Datums	Lapa/Lapas
J.KRUPINSKIS	A.KRUPINSKIS	2016-06	2016-06	BP	DOP	14.03.2017.	3/4

Shēma Nr.3

Galvenie ceļu darbos lietojamie norobežojuma elementi



Brīdinājuma plakātu uzstāda pirms ilgstošo darbu vietas (ja darbi ilgst vairāk par vienu kalendāra mēnesi), ievērojot šādus nosacījumus:

- uz brīdinājuma plakāta ir 118. ceļa zīmes attēls un uzraksts "Uzmanību! Uz ceļa strādā";
- plakāta apakšējā daļā norāda tās organizācijas nosaukumu, tālruna numuru un adresi, kura veic darbus;
- brīdinājuma plakātam ir dzeltens fons, ieteicamie izmēri - 2,20 m x 1,50 m;
- plakāta fons un 118. ceļa zīmes attēls ir ar I klases gaismu atstarojošu virsmu;
- ar melnu uzrakstu (burtu augstums ir 0,2 m plakāta augšējā daļā un 0,1 m - apakšējā daļā);
- brīdinājuma plakāta malas attālumšs no brauktuves malas nedrīkst būt mazāks par 1 m.

919. apzīmējumu pārvietojamo ceļa zīmju vairogu un speciāli aprīkotos transportlīdzekļus lieto brauktuves šķērsnorobežojuma veidošanai, veicot īslaicīgus darbus.

PROJEKTĒTĀJS:



SIA "ACB Projekts"
Reģ.Nr. LV40103615372
Tālr. 26361452
e-pasts: arturskrupinskis@hotmail.com

PASŪTĪTĀJS:

Auces novada pašvaldība
Jelgavas iela 1, Auce, Auces novads., LV-3708
Reģ. Nr. 90009116331

OBJEKTS:

"Bēnes ielas gājēju ceļa posma izbūve"
Bēnes iela, Auce, Auces novads
kad.nr. 46050161607; 46050171730;
46050191906; 46050222228; 46050242435

RASĒJUMS:

SHĒMA NR.3

Mērogs

1:400

Rasējuma Nr.

DOP-4

Proj. vadītājs

Izstrādātājs

Pasūt. Nr.

Arhīva Nr.

Stadija

Marka

Datums

Lapa/Lapas

J.KRUPINSKIS

A.KRUPINSKIS

2016-06

2016-06

BP

DOP

14.03.2017.

4/4



2 DARBU ORGANIZĒŠANAS PROJEKTA INFORMATĪVĀ DAĻA

Darbu organizācijas projekts (DOP) izstrādāts saskaņā ar LBN 310-14 "Darbu veikšanas projekts" (05.11.2014.) un LBN 006-00 "Būtiskas prasības būvēm"(31.03.2001.), VAS "Latvijas Valsts ceļi" izdevumu "Autoceļu specifikācijas 2017" prasībām.

DOP mērķis:

1. Būvniecības laikā nodrošināt būves un tās daļu kvalitatīvu un racionālu izbūvi.
2. Pēc iespējas samazināt satiksmes traucējumus un glābšanas dienestu piekļuves ierobežojumus būvdarbu izpildes gaitā.
3. Novērst šķērsojamo esošo komunikāciju bojājumus būvdarbu izpildes laikā.
4. Veikt darba aizsardzības un drošības pasākumus būves celtniecības darbu veikšanas laikā.

Objekts atrodas Aucē, Auces pagastā, Auces novadā, ielas nodalījuma zemes gabalā ar kad.nr. 4605 010 1006, kas sastāv no septiņām zemes vienībām 4605 0101 002, 4605 010 1006, 4605 017 1730, 4605 019 1905, 4605 0191 906, 4605 022 2228 un 4605 024 2425.

Esošās Bēnes ielas garums 1,3 km, brauktuves platums vidēji 6 m.

Projekta ietvaros (saskaņā ar projektēšanas uzdevumu) paredzētie darbi:

- *Pagaidu satiksmes organizācijas tehnisko līdzekļu un cita aprīkojuma uzstādīšana;*
- *Ceļa trases nospraušana;*
- *Ceļa trases atbrīvošana;*
- *Apauguma noņemšana;*
- *Būvju demontēšana;*
- *Caurteku un lietus ūdens gūliju un skataku izbūve/remonts;*
- *Ierakuma/uzbēruma veidošana;*
- *Nobrauktuvju izbūve uz ielai piegulošajiem īpašumiem;*
- *Konstruktīvo kārtu un seguma izbūve;*
- *Teritorijas labiekārtošana;*
- *Satiksmes organizācijas līdzekļu uzstādīšana.*

3 BŪVDARBU SAGATAVOŠANAS DARBU APRAKSTS

3.1 BŪVLAUKUMA VIETA

Materiālu krautuve, izņemot videi bīstamos, bez mehānismu novietošanas tiek izvietota pie ērti piebraucamas vietas. Mehānismu un administratīvo telpu atrašanās vieta norādītā "Būvdarbu ģenerālplānā" (DOP-1).

Mazgabarīta materiālu un instrumentu noliktava tiek veidota pārvietojamā noliktavas konteinerī.

Lai izvairītos no cilvēku iekļūšanas bīstamajās zonās, tās jānorobežo ar aizsargi nožogojumiem atbilstoši VS 23407-78 (VS 12.4.059-89), kurš nosaka funkcionālas nozīmes nožogojumu ar aizsargājošām, drošības un brīdinājuma funkcijām, kā arī nožogojumu uzstādīšanas vietu (iekšējo un ārējo) un stiprinājuma veidus. Minētajam standartam jābūt pieejamam atbildīgajam būvdarbu vadītājam un jāatrodas objektā. Objekta nožogojuma veids jānorāda izstrādātajā darbu veikšanas projektā.

3.2 ĢEODĒZISKO DARBU IZPILDE

Šo darbu ietvaros tiek nosprausti izbūvējamo tīklu mezglu un trases dotie koordināšu punkti ielas trases asis un veikta pagaidu reperu nostiprināšana, atbalstpunktu izveide no kuriem būvniecības gaitā tiks veikti ģeodēziskie mērījumi.



Ģeodēziskie darbi būvlaukumā tiek veikti saskaņā ar LBN 305-15 „Ģeodēziskie darbi būvniecībā”.

Pēc tam jānosprauž izbūvējamo komunikāciju asis, jāiezīmē tranšeju robežas rakšanai paredzētam posmam (posmiem), un jāatzīmē bīstamās zonas. Skaidri un nepārprotami dabā tiks iezīmētas ielu sarkanās līnijas, kas šķērso privātīpašnieku zemes gabalus, un atzīmētas vietas, kur tiek šķērsotas esošās komunikācijas. Asis un robežas jāatzīmē, izmantojot ģeodēziskos instrumentus ar derīgiem metroloģisko pārbaūžu termiņiem. Asis un robežas drīkst nospraust tikai personas, kurām ir licences ģeodēzijas darbu veikšanai.

3.3 APSARDZES SISTĒMAS IZVEIDE

Nepieciešamības gadījumā, Būvuzņēmējs būvlaukumā nodrošina ar darbu izpildi saistīto materiālo vērtību apsardzi.

Būvlaukuma apsardze nodrošina nepiederošu personu (t.i. personu bez speciālas caurlaides) iekļūšanu būvlaukuma teritorijā, kā arī veic ienākošo/izejošo materiālu, elektroinstrumentu un iekārtu reģistrāciju un kontroli.

Mazgabarīta būvmateriāli un instrumenti tiek uzglabāti pārvietojamā noliktavas konteinerī, kurš tiek noslēgts, noplombēts un nodots apsardzei darba dienas beigās.

4 BŪVDARBU ORGANIZĀCIJA

4.1 BŪVDARBU ORGANIZĀCIJAS VISPĀRĒJIE NOTEIKUMI

4.1.1 Būvdarbu veikšanas vietu norobežošana

Pirms būvdarbu uzsākšanas esošās apbūves apstākļos Būvuzņēmējs iezīmē un norobežo bīstamās zonas, kuras apzīmē ar drošības zīmēm un uzrakstiem saskaņā ar Darba aizsardzības likuma 25.panta 7.punktu Ministru kabineta noteikumi Nr.400 "Darba aizsardzības prasības drošības zīmju lietošanā" (07.09.2002) nosprauž esošo pazemes komunikāciju un citu būvju asis vai iezīmē to robežas.

Lai izvairītos no cilvēku iekļūšanas bīstamajās zonās, tās jānorobežo ar aizsarg nožogojumiem atbilstoši VS 23407-78 (VS 12.4.Ģ59-89), kurš nosaka funkcionālas nozīmes nožogojumu ar aizsargājošam, drošības un brīdinājuma funkcijām. Kā arī nosaka nožogojumu uzstādīšanas vietu (iekšējo un ārējo) un stiprinājuma veidus (atbalsta un pārkares). Minētajam standartam jābūt pieejamam būvlaukuma birojā. Kā arī jāievēro MK noteikumi. Nr.400 "Darba aizsardzības prasības drošības zīmju lietošanā" (07.09.2002).

Bīstamo zonu noteikšanu veic atbildīgais būvdarbu vadītājs pirms darbu uzsākšanas. Saskaņā ar būvdarbu vadītāja rīkojumu tiek veikta būvdarbu veikšanas vietas norobežošana.

4.1.2 Autotransporta kustība būvlaukumā

Pirms darbu uzsākšanas Būvuzņēmējam ir pienākums izstrādāt Darbu veikšanas projektu, kurā ir iekļaujams arī būvdarbu laika grafiks un būvdarbu tehnoloģija. Balstoties uz izvēlētajām tehnoloģijām un laika grafiku, tiek izstrādāta satiksmes organizācijas shēma, kurā ir skaidri norādīti apbraucamie ceļi, izmantojamās ceļazīmes, marķējumi (horizontālie un vertikālie), izmantojamie luksofori, apgaismojums un operatīvā transporta piekļuves vietas. Būvuzņēmēja pienākums ir nodrošināt maksimāli īsu laiku satiksmes ierobežošanai vai slēgšanai.

Projektēto darbu realizēšanai ieteicams ielā saglabāt abas braukšanas joslas, nepieciešamības gadījumā tās sašaurinot (skat. DOP-2, DOP-3 lapās shēmu nr.1 un shēmu nr.2) Šajā gadījumā izmantojami satiksmes organizācijas līdzekļi (ceļa zīmes, regulētāji vai luksofori), kas nodrošina satiksmi mainīvirzienā. Izbūvējot inženierkomunikācijas pa ceļa malu, piemēram sakaru vai elektrokabeļu līnijas, brauktuvi sakārtot tā, ka pa to iespējams organizēt satiksmi ar priekšrocības ceļa zīmēm.

Satiksmes organizācijas shēma pirms būvdarbu uzsākšanas ir jāaskaņo visās atbildīgajās institūcijās.



4.1.3 Drošības tehnikas noteikumi, darba aizsardzība un ugunsdrošības pasākumi

Pēc būvatļaujas saņemšanas tiek noteikta persona, kura ar uzņēmuma vadītāja rīkojumu nozīmēta veikt darba aizsardzības speciālista pienākumus būvobjektā saskaņā ar amata aprakstu un ir apmācīta Latvijas Republikas Ministru, kabineta noteiktajā kārtībā.

Katrai objekta būvniecībā iesaistītai personai tiek veikta darba aizsardzības ievadinstruktaža, kuru veic būvuzņēmēja darba aizsardzības inženieris, ievērojot Latvijas Republikas MK noteikumu Nr.749 "Apmācības kārtība darba aizsardzības jautājumos" (01.10.2010). prasības. Darba aizsardzības ievadinstruktažas pamatā ir vispārējās nostādnes un prasības par darba aizsardzību uzņēmumā, kuras pamatā ir LR darba aizsardzības likums, un uzņēmuma iekšējās kārtības noteikumi. Darba aizsardzības instrukcijas darba vietā veic būvuzņēmēja atbildīgais būvdarbu vadītājs, ievērojot Latvijas Republikas MK noteikumu Nr.749 "Apmācības kārtība darba aizsardzības jautājumos" (01.10.2010) prasības. Darba aizsardzības instrukcijas darba vietā izstrādātas katram amatam atsevišķi ņemto vērā uzņēmuma darba specifiku un darba apstākļus.

Instrukcijas izstrādājot tiek ievērotas "Darba aizsardzības likuma" (01.01.2002). prasības un kompetentu institūciju rekomendācijas, ieteikumi.

4.1.4 Materiālu piegāžu organizēšana būvlaukumā

Materiālu piegādes objektā tiek organizētas atbilstoši būvuzņēmēja izstrādātiem grafikiem saskaņojot tos ar būvuzraudzību un pasūtītāju.

Būvkonstrukciju materiālus nokrauj speciāli paredzētās krautnēs izmantojot mīkstās starplikas starp materiālu elementiem. Materiālu nokraušanas laukumā var novietot vairākas krautnes, starp kurām atstāj 1 m platu atstarpi.

Materiālu piegādi būvlaukumam ieteicams organizēt sekojoši :

1) Būvmateriālu piegāde no to izgatavošanas vai tirdzniecības vietām tieši uz iestrādes vietām bez pārkraušanas (birstošie materiāli) vai uz būvdarbu sagatavošanas laikā ierīkotajām apsargājamām būvmateriālu nokraušanas vietām, kas ierīkojamas tā, lai tajās varētu izvietot viena vai vairāku būvdarbu veikšanas posmu izbūvei nepieciešamos materiālus, kā arī veikt nepieciešamo būvmateriālu apstrādi (dzelzsbetona elementu virsmu apstrādi ar bitumena mastiku u. c.) pirms to iebūvēšanas,

2) Būvmateriālu piegāde no nokraušanas vietas uz to iestrādāšanas vietu.

Būvmateriālus no nokrautnes to iestrādāšanas vietā piegādāt ar aprēķinu, lai tos varētu iestrādāt konkrētās darba dienas laikā. Iestrādes vietā piegādātos būvmateriālus nokraut tā, lai tie būtu ērti sasniedzami to montāžas mehānismiem, netraucētu transporta kustībai būvlaukumā, kā arī neatrastos zem virszemes elektropārvades līnijām.

4.2 BŪVDARBI

Būvdarbu kvalitātes pārbaude tiek veikta saskaņā ar Būvuzņēmēja izstrādātiem katra dabu veida kvalitātes kontroles plāniem atbilstoši CS 2017 sadaļām par kvalitātes kontroli.

4.2.1 Zemes darbi

Tiek veikta augsnes, ceļa virskārtas noņemšana, grāvju un apauguma noņemšana un esošā ceļa planēšana. Tiek veikta augsnes, un grunts aizvešana, bet atpakaļ beramo grunti vai atkārtoti izmantojamo augu zemi novieto speciāli paredzētās vietās. Darbi tiek veikti saskaņā ar Būvuzņēmēja izstrādātiem kvalitātes kontroles plāniem un izstrādāto tehnisko projektu.

4.2.2 Ārējo inženierkomunikāciju izbūves darbi

Ārējo inženierkomunikāciju izbūve tiek veikta saskaņā ar darbu veikšanas grafiku.

Visus būvprojekta paredzētos darbus jāveic ceļu nodalījuma joslu robežās. Daļa ceļu, kuros tiks veikti darbi, ir šauri. Ceļos ir izbūvētas inženierkomunikācijas un tie arī šķērso komunikācijas, tāpēc darbus jāpilda ar vislielāko piesardzību un akurātību, pieaicinot rakšanas darbu laikā esošo komunikāciju ekspluatācijas speciālistus un precīzi jāizpilda viņu norādījumus. Apdzīvotā vietā mehānismus drīkst izmantot tikai darbdienās no 6:00 līdz 22:00. Izņēmums ir gruntsūdens atsūkņēšanas sūkņu darbināšana, ja tas ir nepieciešams.



Vienu nedēļu pirms rakšanas darbu sākuma, rakstiski, piem., iemetot paziņojumus pasta kastītēs, jābrīdina tos iedzīvotājus pie kuru mājām nevarēs piebraukt ar automašīnām, norādot arī aptuvenu laiku, cik ilgi minētās neērtības plānotas. Šajos paziņojumos arī jānorāda konstrukcijas, piem., sētas, kuras atrodas uz zemes gabala starp ceļu un īpašuma robežu., kuras zemes gabala īpašniekam ir jānojauc vai jāpārvieta, kā arī kādi apstādījumi un citas lietas būvniecības laikā var tikt sabojātas joslā starp ceļu un īpašuma robežu.

Bīstamās vietās izraktās tranšejas jānorobežo tā, lai tajās nevarētu iekrist cilvēki, kuriem ir jāpārvietojas pa būves posmu. Būves posmu galos jāuzstāda brīdinošus uzrakstus. Naktī, arī brīdinošus gaismas signālus. Būvuzņēmējam jānodrošina ceļam blakus esošo māju iedzīvotāju drošu iekļūšanu/izklūšanu viņu mājās, izbūvējot drošus tiltiņus vai laipas ar margām un izveidojot vismaz 60 cm platus tīrus gājēju celiņus.

Rakšanas darbu laikā un līdz pat tranšēju aizbēršanai nedrīkst pieļaut grunts blīvuma samazināšanos ap tranšējai paralēli esošajām pazemes komunikācijām. Vietās, kur darbu fronte šķērso esošās komunikācijas, rakšanas darbi tiks veikti to īpašnieku/pārvaldītāju pārstāvju klātbūtnē. Atraktas komunikācijas jānostiprina atbilstoši rakšanas darbus uzraugošo speciālistu norādījumiem.

Blakus kokiem rakšanas darbus, izmantojot tehniku, var veikt tikai tad, ja attālums no kokiem līdz rakšanas malai ir lielāks par 1,5 m. Izrakto dažādu tipu grunti, jānober atsevišķi un nesajaucot, piemēram, ceļu materiālus, augsni, smiltis utt. Noberot grunti jāuzmanās, lai nesabojātu tuvākos žogus, dzīvžogus, dārzus un nepārslogotu tranšejas malas.

4.2.3 Vides aizsardzības prasības būvdarbu laikā

Vispārējas prasības vides aizsardzības jomā nosaka Vides aizsardzības likums (02.11.2006.). Likuma mērķis ir nodrošināt kvalitatīvu dzīves vidi, izveidojot efektīvu vides aizsardzības sistēmu un veicinot ilgtspējīgu attīstību. Tas nosaka vides aizsardzības principus, prasības ilgtspējīgas attīstības plānošanai, valsts un pašvaldību iestāžu funkcijas vides jomā, sabiedrības informēšanas un līdzdalības kārtību lēmumu pieņemšanā vides jomā, prasības vides aizsardzības kontroles nodrošināšanai, atbildību par kaitējumu videi, prasības brīvprātīgi pielietojamiem vides pārvaldības līdzekļiem un citas vispārīga rakstura vides prasības.

Prasības novērst vai mazināt piesārņojumu cilvēku veselībai, īpašumam un videi nodarīto kaitējumu, kā arī novērst kaitējuma radītās sekas nosaka likums „Par piesārņojumu”. Atbilstoši augstāk minētajam:

- jānovērš vai jāmazina neatjaunojamo dabas resursu un enerģijas izmantošana, veicot piesārņojošas darbības;
- jānovērš vai jāmazina atkritumu radīšana;
- jānovērš vai jāmazina vides trokšņa iedarbība uz cilvēkiem;

Veicot darbību jāievēro likumā noteiktie piesardzības pasākumi:

- pieejamo tehnisko līdzekļu izmantošanu un organizatorisko pasākumu veikšanu visos piesārņojošos darbības posmos un procesos;
- ražošanas vai citu darbību ierobežošanu vai pārtraukšanu uz noteiktu laikposmu, ja tas nepieciešams nelabvēlīgu meteoroloģisko vai citu apstākļu dēļ;
- izvairīšanos no neatjaunojamo dabas resursu un enerģijas lietošanas vai to lietošanas ierobežošanu, kā arī izvairīšanos no atkritumu radīšanas vai to radīšanas ierobežošanu, visā vielu vai materiālu aprites ciklā izmantojot tādas metodes kā vielu un materiālu atkārtota lietošana un pārstrāde vai citas metodes;
- izvairīšanos no tādu ķīmisko vielu un ķīmisko produktu, kā arī organismu izmantošanas, kuru vietā ir iespējams izmantot aizstājējus, kas ir mazāk bīstami cilvēku dzīvībai, veselībai vai videi;
- avāriju riska novērtēšanu un tādus pasākumus, kas nepieciešami, lai izvairītos no avārijām, bet avārijas gadījumā — samazinātu tās sekas;
- piesārņojošas darbības pārtraukšanu un neatliekamai piesārņotās vietas sanācīju, ja tas nepieciešams;

4.2.3.1 Trokšņu samazināšana darba laikā



Būvniecības periodā prognozējams trokšņa pieaugums tuvākajā apkārtnē. Rekonstrukcijas laikā jāizmanto iekārtas, kas atbilst 2002. gada 23. aprīļa MK noteikumu Nr. 163 „Noteikumi par trokšņa emisiju no iekārtām, kuras izmanto ārpus telpām” prasībām. Darbs jāorganizē tā, lai netiktu pārsniegti MK noteikumos noteiktie trokšņu robežlielumi.

4.2.3.2 Atkritumu apsaimniekošana

Jānosaka atkritumu apsaimniekošanas prasības gan sadzīves, gan bīstamajiem atkritumiem. Rekonstrukcijas darbu laikā radušies atkritumi jāsašķiro pa veidiem, jāsavāc un jānodod licencētiem atkritumu apsaimniekotājiem.

4.2.3.3 Sadzīves (galvenokārt būvgružu) atkritumu apsaimniekošana

Būvdarbu rezultātā radīsies sadzīves un būvgružu atkritumi. Īpaši svarīgi ir ievērot aizliegumu novietot būvniecības atkritumus un būvmateriālus ārpus teritorijas, kurā notiek būvdarbi. Līdz ar to, ne vēlāk kā pēc būvdarbu pabeigšanas, visi būvniecības atkritumi (grunts, caurteku posmi nofrēzētais asfalts, betons, asfalta gabali) jānogādā uz uzņēmēju novietnēm. Sadzīves atkritumi jāsavāc konteineros, ko apsaimnieko atkritumu apsaimniekotāju firmas, ar kurām jānoslēdz līgums.

4.2.3.4 Bīstamo atkritumu apsaimniekošana

Bīstamie atkritumi jāšķiro (atdalīti no sadzīves atkritumiem) un to apsaimniekošanai jāslēdz līgumi ar licencētā firmām, kam ir saņemtas atļaujas bīstamo atkritumu apsaimniekošanai. Teritorijā bīstamie atkritumi jānovieto speciālos konteineros, kas marķēti atbilstoši normatīvo aktu prasībām.

Papildus iepriekš minētajam, jāanalizē arī citi limitējošie vides faktori, piemēram, aizsargjoslas, kas var tikt skartas veicot rekonstrukcijas darbus.

4.2.4 Būvdarbu kvalitātes kontrole

Būvdarbu veicējs ir atbildīgs par darba kvalitāti. Katrai materiālu partijai, kuru paredzēts izmantot darba izpildei, jābūt atbilstības apliecinājumam.

Darba kvalitātei jāatbilst līguma, projekta un Ceļu specifikāciju 2017 prasībām. Ja ir apstākļi, kas neļauj sasniegt izvirzītās kvalitātes prasības, būvdarbu veicējam par to ir jābrīdina pasūtītājs pirms darba uzsākšanas. Ja darbs nav izpildīts atbilstoši prasībām, to nedrīkst nodot/pieņemt, kamēr nav sasniegtas vismaz noteiktās kvalitātes prasības, vai arī veikti adekvāti pasākumi, kas nodrošina paredzēto satiksmes drošību, kā arī veikta neatbilstošā kvalitātē izpildīta darba novērtējums, ievērtējot ilgtermiņā ceļa kalpotspēju pazeminošos faktorus un ar to saistošos nepieciešamos papildus ieguldījumus, pasūtītājam, kurus jākompensē būvdarbu veicējam par pazeminātā kvalitātē izpildītu darbu.

Kvalitātes kontroles etapi:

- 1) Būvdarbu veikšanas dokumentācijas, piegādāto materiālu, izstrādājumu un konstrukciju, ierīču, mehānismu un līdzīgu iekārtu sākotnējā kontrole;
- 2) Atsevišķu darba operāciju vai darba procesa tehnoloģisko kontroli;
- 3) Pabeigtā (nododamā) darba veida vai būvdarbu cikla noslēguma kontroli.

Pabeigtos nozīmīgo konstrukciju elementus un segtos darbus pieņem ar pieņemšanas aktu (skat. Vispārīgo būvnoteikumu 7., 8 pielikumus). Nav pieļaujama sekojošo veicamo darbu uzsākšana, ja pasūtītāja un būvuzņēmēja pārstāvji nav sastādījuši un darbu veikšanas vietā parakstījuši iepriekšējo segto darbu pieņemšanas aktu.

Ja būvdarbu veikšanas laikā veidojas pārtraukums, kura laikā iespējami ar aktu pieņemto segto aktu bojājumi, pirms darbu atsākšanas veicama atkārtota iepriekš veikto segto darbu kvalitātes pārbaude un sastādāms attiecīgs akts.

Pasūtītājs saskaņā ar MK.Nr.500 “Vispārīgie būvnoteikumi” būvdarbu kvalitātes kontrolei pieaicina būvuzraugu un iesniedz būvvaldē būvuzrauga saistību rakstu. Būvniecības valsts kontroli veic valsts būvinspekcija atbilstoši “Vispārīgo būvnoteikumu” XIII nodaļai.



5 BŪVDARBU NODOŠANA

Pēc būvdarbu pabeigšanas būvuzņēmējam jānovāc visi mehānismi, liekā grunts un būvgruži, kas radušies būvniecības laikā, kā no būvlaukuma, tā arī no tam pieguļošās teritorijas, jāsakārto visas ieseguma virsmas, laukumi, zālāji.

Darbu nodošana ekspluatācijā: Objekta nodošana ekspluatācijā jāveic atbilstoši līguma un normatīvo aktu pēc Būvuzņēmēja izstrādātiem priekšlikumiem, un saskaņošanas ar Pasūtītāju, būvuzraugu un autoruzraugu.

6 NORĀDĪJUMI PAR BŪVDARBU ORGANIZĀCIJU

Būvuzņēmēja darbībai jāaptver (nav jāaprobežojas) apgāde ar visu nepieciešamo darbaspēku, iekārtām, aprīkojumu un materiāliem, paredzēto būvdarbu izpildei paredzētajā apjomā un termiņā. Visi būvdarbi veicami ievērojot "Ceļu specifikācijas 2017" prasības.

Būvdarbi veicami, saņemot būvdarbu atļaujas attiecīgajās instancēs likumdošanā paredzētajā kārtībā.

Būvdarbu veikšanas laikā ievērot spēkā esošos satiksmes drošības, gaisa un pazemes komunikāciju aizsardzības noteikumus.

Veicot būvdarbus izsaukt visu ieinteresēto organizāciju pārstāvjus, lai uz vietas precizētu esošo inženiertīklu atrašanās vietas un dziļumu.

Būvdarbu laikā nodrošināt esošo inženiertīklu aizsardzību un nostiprināšanu.

1m attālumā no inženiertīkliem rakšanu veikt bez mehānismiem.

Darbu daudzumu un materiālu saraksts Nr. 1-1

Vispārceļnieciskie darbi - ceļu daļa

(darba veids vai konstruktīvā elementa nosaukums)

Pasūtītājs: **Auces novada pašvaldība**
 Reģistrācijas numurs: 90009116331
 Adrese: Jelgavas iela 1, Auce, Auces novads., Latvija, LV-3708
 Izpildītājs: **SIA "ACB Projekts"**
 Reģistrācijas numurs: LV40103615372

Būves nosaukums: **"Bēnes ielas gājēju ceļiņa izbūve"**
 Būves adrese: Bēnes iela, Auce, Auces novads
 Objekta nosaukums: **Vispārceļnieciskie darbi - ceļu daļa**
 Pasūtījuma Nr.: 2016-06

30.03.2017.

Nr.p.k	Kods	Darba nosaukums	Mēra vienība	Vienību skaits
1	2	3	4	5
1.	02-00000	DEMONTĀŽAS DARBI		
1.1.	02-21009	Asfaltbetona demontāža to frēzējot un transportējot uz pasūtītāja atbērtni (hvid=6cm)	m ²	590.00
1.2.	02-21001	Asfaltbetona seguma zāģēšana	m	698.00
1.3.	02-21002	Asfaltbetona seguma savienojumu frēzēšana	m ²	25.00
1.4.	02-51002	Ceļa zīmju un to balstu demontāža	gb	1.00
2.	03-00000	BŪVLAUKUMA SAGATAVOŠANAS UN ZEMES DARBI		
2.1.	03-11002	Atsevišķu punktu nospraušana	gb	18.00
2.2.	03-12001	Būvtafeles (plakāta) - 2x2m uzstādīšana un demontāža	gb	1.00
		Būvtafele (plakāts) - 2x2m	gb	1.00
2.3.	03-12008	Satiksmes un gājēju kustības organizācija būvdarbu laikā (norobežojumi, brīdinājumu zīmes, c/z, materiāli, tiltiņi, ceļu uzturēšana u.c.)	kompl	1.00
2.4.	03-21004	Augu zemes noņemšana atkārtotai izmantošanai (hvid=20cm)	m ²	2200.00
2.5.	03-21020	Ierakuma veidošana ar iestrādi uzbērumā	m ³	130.00
2.6.	03-21039	Uzbēruma izbūve no pievestas smilšainas grunts	m ³	320.00
2.7.	03-23001	Grāvju rakšana grunti transportējot uz būvuzņ. atbērtni	m ³	18.00
3.	35-00000	CEĻI UN LAUKUMI		
3.1.	35-21012	Salturīgā (drenējošā) slāņa izbūve (hvid=30cm)	m ²	1200.00
		Smilts, salturīgs minerālmateriāls	m ²	360.00
3.2.	35-24016	Šķembu maisījuma seguma izbūve (hvid=15cm) (nobrauktuvēs)	m ²	400.00
		Minerālmateriāla šķembu maisījums (fr.0/32s)	m ³	60.00
3.3.	35-23007	Šķembu maisījuma pamata izbūve (h=15cm)	m ²	790.00
		Minerālmateriāla šķembu maisījums (fr.0/32p)	m ³	118.50
3.4.	35-23009	Šķembu maisījuma pamata izbūve (h=25cm)	m ²	380.00
		Minerālmateriāla šķembu maisījums (fr.0/32p)	m ³	95.00
3.5.	35-61009	Betona ūdens tekņu 255x160x80 uzstādīšana	m	43.00
		Betona ūdens tekne 255x160x80	m	43.00
		Betons C16/20	m ³	0.86
		Minerālmateriāla šķembu maisījums (fr.0/32)	m ³	1.08
3.6.	35-61002	Betona apmales 1000x200x80 uzstādīšana	m	570.00
		Betona apmales 1000x200x80	m	570.00
		Betons C16/20	m ³	22.80
		Minerālmateriāla šķembu maisījums (fr.0/32)	m ³	17.10
3.7.	35-61003	Ceļa betona apmaļu uzstādīšana	m	590.00
		Betona apmales 1000x300x150	m	400.00
		Betona apmales 1000x220x150	m	150.00
		Betona apmales 1000x300/220x150	m	40.00
		Betons C16/20	m ³	1.20
		Minerālmateriāla šķembu maisījums (fr.0/32)	m ³	17.70
3.8.	05-10009	Inventārveidņu noma, montāža, demontāža <50m ²	m ²	50.00
3.9.	05-10005	Atbalstsienas betonēšana 600x150	m	60.00
		Betons C25/30	m ³	6.00
		Betons C16/20	m ³	1.50
		Armatūras siets 10x150x150 (loksne 2.35mx6m)	m ²	33.00
		Minerālmateriāla šķembu maisījums (fr.0/32)	m ³	1.80
3.10.	35-62001	Izlīdzinošās smilts kārtas izbūve h=3cm	m ²	790.00
		Smilts (vidēji rupja 0.063 ≤ 1%)	m ³	23.70
3.11.	35-62007	Bruģakmens seguma izbūve - 6cm	m ²	790.00
		Bruģakmens - 6cm "taisnstūris" (pelēks)	m ²	788.00

Nr.p.k	Kods	Darba nosaukums	Mēra vienība	Vienību skaits
1	2	3	4	5
		Bruģakmens - 6cm "Konuss-1" (160x120x80x60 pelēks)	m ²	2.00
3.12.	35-62002	Betona bruģakmens remontzona ietvēm, tai skaitā esošā bruģa seguma demontāža, tīrīšana, apakškārtu izbūve, demontētā bruģa iebūve	m ²	20.00
3.13.	35-31013	Karstā asfaltbetona AC11surf dilumkārtas izbūve h=6cm	m ²	470.00
		Karstais asfaltbetons AC11surf	t	68.00
3.14.	34-20009	Caurteku galu nostiprināšana ar laukakmens bruģējumu cementa javā	m ²	12.00
		Laukakmens (granīta) Ø10-30cm	m ³	3.60
		Java M200	m ³	0.20
4.	35-80000	SATIĻSMES ORGANIZĀCIJA		
4.1.	35-81001	I izmēra grupas, 1.atstarošanas klases cinkotu ceļa zīmju uzstādīšana	gb	1.00
		Cinkots metāla balsts Ø60mm	gb	1.00
		Priekšrocības zīmes (Nr.201 līdz Nr.209)	gb	1.00
5.	21-00000	ĀRĒJIE APDARES DARBI		
5.1.	21-00008	Ēkas cokola nostiprināšana ar remontjavu	m ²	8.00
		Remontjava (MAPEI Stablicem vai analogs) (450kg/m ³)	kg	36.00
5.2.	21-00013	Ar grunti saskarošo virsmu noklāšana ar smērējamo bituma hidroizolāciju 2 kārtās	m ²	19.00
		Smērējama hidroizolācija uz bituma bāzes (Profi Baudicht 1 K vai analogs)(2kg/m ²)	kg	38.00
6.	31-00000	LABIEKĀRTOŠANAS DARBI		
6.1.	31-10002	Apzaļumošana - ar daudzgadīga zālāja sēklām apsēta augu zeme h=10cm	m ²	2100.00
		Augu zeme (atgūta)	m ³	210.00
		Zālāja sēklas (izsējas norma 1 kg uz 50 m ²)	kg	42.00

Piezīmes.

- Būvuzņēmējam jāievērtē darbu apjomu sarakstā minēto darbu veikšanai nepieciešamie materiāli un papildus darbi, kas nav minēti šajā sarakstā, bet bez kuriem nebūtu iespējama būvdarbu tehnoloģiski pareiza un spēkā esošiem normatīviem atbilstoša veikšana pilnā apmērā.
- Darbu apjomu sarakstu skatīt kopā ar rasējumiem un specifikācijām.
- Materiālu apjomi doti bez rezerves.
- Tāmēs ietvertos konkrēto ražotāju materiālus un izstrādājumus var aizvietot ar analogiem citu ražotāju materiāliem un izstrādājumiem. Visas atsaucies uz būvizstrādājumu, iekārtu, ietaišu izgatavotāju (izplatītāju) firmām, kas norādītas tāmē liecina tikai par būvizstrādājumu, iekārtu, ietaišu kvalitātes un apkalpošanas līmeni.
- Būvniecības izmaksu aprēķini (tāmes) jā sastāda saskaņā ar Vispārīgo būvnoteikumu prasībām un Latvijas būvnormatīvu LBN 501-15 "Būvizmaksu noteikšanas kārtība".

Sastādīja:

J.Krupinskis

Darbu daudzumu un materiālu saraksts Nr. 1-2

Lietus kanalizācijas ārējie tīkli

(darba veids vai konstruktīvā elementa nosaukums)

Pasūtītājs: **Auces novada pašvaldība**
 Reģistrācijas numurs: 90009116331
 Adrese: Jelgavas iela 1, Auce, Auces novads., Latvija, LV-3708
 Izpildītājs: **SIA "ACB Projekts"**
 Reģistrācijas numurs: LV40103615372

Būves nosaukums: **"Bēnes ielas gājēju ceļiņa izbūve"**
 Būves adrese: Bēnes iela, Auce, Auces novads
 Objekta nosaukums: **Lietus kanalizācijas ārējie tīkli**
 Pasūtījuma Nr.: 2016-06

30.03.2017.

Nr.p.k	Kods	Darba nosaukums	Mēra vienība	Vienību skaits
1	2	3	4	5
1.	27-30000	ĀRĒJIE LIETUS ŪDENS KANALIZĀCIJAS UN DRENĀŽAS TĪKLI		
1.1.	27-31001	Trases, doto koordināšu punktu nospraušana dabā	gb	20.00
1.2.	27-31024	Lietus kanalizācijas perforētu cauruļu Ø160 mm montāža tranšējā ar dziļumu H=1,0-2,0m (tranšejas rakšana un aizbēršana ar pievestu minerālmateriālu, blietējot pa 30 cm kārtām, smilts spilvens 15cm un apbērums 15cm)	m	145.00
		Dn160 PP SN8 kanalizācijas caurule ar uznavu 180° perforāciju ietīta ģeotekstilā (STARK vai analoga)	m	150.00
		Smilts (caurules pabēruma un apbēruma izbūvei)	m³	44.00
		Skaloti grants oļi (fr.4/8)	m³	29.00
		Smilts (k. filtr.=>1 m/dnn) tranšejas (būvbedres) aizbēršanai	m³	190.00
1.3.	27-31010	Lietus kanalizācijas cauruļu Ø160 mm montāža tranšējā ar dziļumu H=1,0-2,0m (tranšejas rakšana un aizbēršana ar pievestu minerālmateriālu, blietējot pa 30 cm kārtām, smilts spilvens 15cm un apbērums 15cm)	m	5.00
		Dn160 PP SN8 kanalizācijas caurule ar uznavu (STARK vai analoga)	m	6.00
		Smilts (caurules pabēruma un apbēruma izbūvei)	m³	2.00
		Smilšains minerālmateriāls tranšejas (būvbedres) aizbēršanai (var izmantot atbilstošu materiālu no ceļa daļas ierakuma)	m³	7.00
1.4.	27-31013	Lietus kanalizācijas cauruļu Ø315 mm montāža tranšējā ar dziļumu H=1,0-2,0m (tranšejas rakšana un aizbēršana ar pievestu minerālmateriālu, blietējot pa 30 cm kārtām, smilts spilvens 15cm un apbērums 15cm)	m	11.00
		Dn315 PP SN8 kanalizācijas caurule ar uznavu (STARK vai analoga)	m	12.00
		Smilts (caurules pabēruma un apbēruma izbūvei)	m³	5.00
		Smilšains minerālmateriāls tranšejas (būvbedres) aizbēršanai (var izmantot atbilstošu materiālu no ceļa daļas ierakuma)	m³	15.00
1.5.	27-01005	Brīdinājuma lentas ieklāšana virs cauruļvadiem	m	161.00
		Brīdinājuma lenta	m	161.00
1.6.	27-02018	UKT aku pārbūve (pacelšana proj. seguma līmenī)	gb	6.00
		KC-10-045 grods (1000x450x80)	gb	4.00
		KCP-10 groda pārsedze (1200x700x150)	gb	4.00
		KCO-1 starplikas gredzens grodam (700x100)	gb	6.00
		Bitumena hidroizolācijas mastika	kg	24.00
		"Peldošā" D400 ķeta lūka Ø700mm, atbilstoši LVS EN 124 prasībām, ar enģi un blīvgumiju	kompl	1.00
		"Nepeldošā" C250 ķeta lūka Ø700mm, atbilstoši LVS EN 124 prasībām	kompl	3.00
		Smilšains minerālmateriāls tranšejas (būvbedres) aizbēršanai (var izmantot atbilstošu materiālu no ceļa daļas ierakuma)	m³	108.00
1.7.	27-31036	Plastmasas skatakas montāža h=1-2m grūti transportējot uz būvuzņ. atbērtņi	kompl	1.00
		Plastmasas skatoka ar šahtu Ø630, teleskopisko cauruli Ø500 un 40t čuguna rāmi un vāku h=1-2m	kompl	1.00
		Dn160 Pievienošanās adapters (PRAGMA vai analoga)	gb	1.00
		Dn160 Pievienošanās blīvgumija	gb	1.00
		Smilšains minerālmateriāls tranšejas (būvbedres) aizbēršanai (var izmantot atbilstošu materiālu no ceļa daļas ierakuma)	m³	1.40
1.8.	27-31038	Plastmasas gūlijas montāža h=1-2m grūti transportējot uz būvuzņ. atbērtņi	kompl	1.00
		Viršūdeņu uztvērējs (gūlija) DN400/315 ar 0.5m nosēdēdaļu H=līdz 2m (pēc ražotāja komplektācijas: komplektā ar korpusu, teleskopisko un augstuma regulēšanas cauruli, blīvgredzenu, manžeti teleskopiskajai caurulei, ķeta rāmi un restu vāku)	kompl	1.00
		Dn160 Pievienošanās adapters (PRAGMA vai analoga)	gb	1.00
		Dn160 Pievienošanās blīvgumija	gb	1.00
		Smilšains minerālmateriāls tranšejas (būvbedres) aizbēršanai (var izmantot atbilstošu materiālu no ceļa daļas ierakuma)	m³	1.20

Nr.p.k	Kods	Darba nosaukums	Mēra vienība	Vienību skaits
1	2	3	4	5
1.9.	27-04003	Esošo elektronisko sakaru kabeļu (t.sk. kabeļu kanalizācija) atšufrešana un aizsardzības nodrošināšana	vietas	1.00
1.10.	27-04006	Esošo elektrotīklu kabeļu atšufrešana un aizsardzības nodrošināšana	vietas	1.00
1.11.	27-01003	Digitālā uzmērīšana un izpilddokumentācijas sagatavošana objekta nodošanai	m	161.00
1.12.	27-01004	Citi neuzskaitītie darbi un materiāli	kompl	1.00

Piezīmes.

1. Būvuzņēmējam jāievērtē darbu apjomu sarakstā minēto darbu veikšanai nepieciešamie materiāli un papildus darbi, kas nav minēti šajā sarakstā, bet bez kuriem nebūtu iespējama būvdarbu tehnoloģiski pareiza un spēkā esošiem normalīviem atbilstoša veikšana pilnā apmērā.
2. Darbu apjomu sarakstu skatīt kopā ar rasējumiem un specifikācijām.
3. Materiālu apjomi doti bez rezerves.
4. Tāmēs ietvertos konkrēto ražotāju materiālus un izstrādājumus var aizvietot ar analogiem citu ražotāju materiāliem un izstrādājumiem. Visas atsauces uz būvizstrādājumu, iekārtu, ietaišu izgatavotāju (izplatītāju) firmām, kas norādītas tāmē liecina tikai par būvizstrādājumu, iekārtu, ietaišu kvalitātes un apkalpošanas līmeni.
5. Būvniecības izmaksu aprēķini (tāmes) jā sastāda saskaņā ar Vispārīgo būvnoteikumu prasībām un Latvijas būvnormatīvu LBN 501-15 "Būvizmaksu noteikšanas kārtība".

Sastādīja:

J.Krupinskis

Darbu daudzumu un materiālu saraksts Nr. 1-3

Elektroapgādes ārējie tīkli

(darba veids vai konstruktīvā elementa nosaukums)

Pasūtītājs: **Auces novada pašvaldība**
 Reģistrācijas numurs: 90009116331
 Adrese: Jelgavas iela 1, Auce, Auces novads., Latvija, LV-3708
 Izpildītājs: **SIA "ACB Projekts"**
 Reģistrācijas numurs: LV40103615372

Būves nosaukums: **"Bēnes ielas gājēju celiņa izbūve"**
 Būves adrese: Bēnes iela, Auce, Auces novads
 Objekta nosaukums: **Elektroapgādes ārējie tīkli**
 Pasūtījuma Nr.: 2016-06

30.03.2017.

Nr.p.k	Kods	Darba nosaukums	Mēra vienība	Vienību skaits
1	2	3	4	5
1.	22-10000	ĀRĒJIE APGAISMOJUMA TĪKLI		
1.1.	22-10004	Apgaismojuma balsta H=6m un tā pamata demontāža atkārtotai izmantošanai	gb	3.00
1.2.	22-10011	Tranšeju rakšana, aizbēršana ar blietēšanu pa kārtām	m	16.00
1.3.	22-10007	Apgaismojuma balsta H=6m montāža betona pamatā (t.sk. betona pamata uzstādīšana)	gb	3.00
2.	22-00000	ĀRĒJIE ELEKTRĪBAS TĪKLI		
2.1.	22-00008	Esošo elektroapgādes pazemes kabeļu līniju atrakšana (roku darbs)	m	12.00
2.2.	22-00010	Plastmasas aizsargcaurules montāža esošam kabelim gatavā tranšējā	m	170.00
		Aizsargcaurule Evocab Split Ø110	m	170.00
		Smilts (pabērumam un apbērumam)	m ³	10.20
2.3.	22-00003	Kabeļa brīdinājuma lentas ieklāšana	m	170.00
		Brīdinājuma lenta "Kabelis"	m	170.00

Piezīmes.

- Būvuzņēmējam jāievērtē darbu apjomu sarakstā minēto darbu veikšanai nepieciešamie materiāli un papildus darbi, kas nav minēti šajā sarakstā, bet bez kuriem nebūtu iespējama būvdarbu tehnoloģiski pareiza un spēkā esošiem normatīviem atbilstoša veikšana pilnā apmērā.
- Darbu apjomu sarakstu skatīt kopā ar rasējumiem un specifikācijām.
- Materiālu apjomi doti bez rezerves.
- Tāmēs ietvertos konkrēto ražotāju materiālus un izstrādājumus var aizvietot ar analogiem citu ražotāju materiāliem un izstrādājumiem. Visas atsaucies uz būvizstrādājumu, iekārtu, ietaišu izgatavotāju (izplatītāju) firmām, kas norādītas tāmē liecina tikai par būvizstrādājumu, iekārtu, ietaišu kvalitātes un apkalpošanas līmeni.
- Būvniecības izmaksu aprēķini (tāmes) jā sastāda saskaņā ar Vispārīgo būvnoteikumu prasībām un Latvijas būvnormatīvu LBN 501-15 "Būvizmaksu noteikšanas kārtība".

Sastādīja:

J.Krupinskis

Darbu daudzumu un materiālu saraksts Nr. 1-4

Elektronisko sakaru ārējie tīkli

(darba veids vai konstruktīvā elementa nosaukums)

Pasūtītājs: **Auces novada pašvaldība**
 Reģistrācijas numurs: 90009116331
 Adrese: Jelgavas iela 1, Auce, Auces novads., Latvija, LV-3708
 Izpildītājs: **SIA "ACB Projekts"**
 Reģistrācijas numurs: LV40103615372

Būves nosaukums: **"Bēnes ielas gājēju celiņa izbūve"**
 Būves adrese: Bēnes iela, Auce, Auces novads
 Objekta nosaukums: **Elektronisko sakaru ārējie tīkli**
 Pasūtījuma Nr.: 2016-06

30.03.2017.

Nr.p.k	Kods	Darba nosaukums	Mēra vienība	Vienību skaits
1	2	3	4	5
		ELEKTRONISKO SAKARU ĀRĒJIE TĪKLI		
	CS.VS8	Kabeļu montāža sadales skapjos un krosos, ieskaitot moduļu uzstādīšanu (vecs skapis; jauni kabeļi, vai skapju pārslēgšana, krosu sablīvēšana)	100 pāri	0.07
	CS.VS26	Krosējumi esošos sadales skapjos	10 gab.	0.70
		<u>Mērījumi, izpilddokumentācija</u>		
	CS.VS28	Kabeļa mērījumi LAN	kab.	7.00
	CS.VS29	Maģistrālo un sadales kabeļu mērījumi starp gala iekārtām 1. pāris	pāris	2.00
	CS.VS30	Maģistrālo un sadales kabeļu mērījumi starp gala iekārtām katrs nākošais pāris	pāris	68.00
	CS.VS31	Pieņemšanas testēšana un profilaktiskie mērījumi 1. šķiedra	šķiedra	1.00
	CS.VS32	Pieņemšanas testēšana un profilaktiskie mērījumi katra nākošā šķiedra	šķiedra	47.00
		<u>Tranšejas izbūve</u>		
	CS.VST14	Tranšejas rakšana un aizbēršana platumā līdz 0.5m apdzīvotā vietā	m	360.00
	CS.VST16	Tranšejas rakšana un aizbēršana platumā līdz 0.3m ar rokām	m	20.00
		<u>Kabeļu kanalizācijas izbūve</u>		
	CS.VST19	Kabeļu kanalizācijas cauruļu ieguldīšana tranšejā	m	150.00
	CS.VST24	Kabeļu akas PEH uzstādīšana, plastmasas KKC2 uzstādīšana	gab.	2.00
	CS.VST39	Kabeļu kanalizācijas atjaunošana ar šķeltām caurulēm, ja cauruļu skaits blokā: 1 - 2	kan/m	18.00
		<u>Kabeļa ieguldīšanas darbi</u>		
	CS.VST60	kabeļu ieguldīšana kab. kan. diametrs līdz 36mm	m	410.00
	CS.VST65	kabeļu ieguldīšana tranšejā. diametrs līdz 36mm	m	1615.00
	CS.VST66	kabeļu ieguldīšana tranšejā, diametrs līdz 67mm	m	325.00
		<u>Sadales tīkla kabeļa pāru montāža paralēlā uzmavā</u>		
	CS.VST81	Sadales tīkla kabeļa pāru montāža paralēlā uzmavā, kabeļa tilpums 10x2, ieskaitot kabeļu atzarojumus	uzmava	7.00
	CS.VST82	Sadales tīkla kabeļa pāru montāža paralēlā uzmavā, kabeļa tilpums 20x2, ieskaitot kabeļu atzarojumus	uzmava	1.00
	CS.VST84	Sadales tīkla kabeļa pāru montāža paralēlā uzmavā, kabeļa tilpums 50x2, ieskaitot kabeļu atzarojumus	uzmava	1.00
	CS.VST85	Sadales tīkla kabeļa pāru montāža paralēlā uzmavā, kabeļa tilpums 100x2, ieskaitot kabeļu atzarojumus	uzmava	1.00
		<u>Uzmavas korpusu montāža</u>		
	CS.VST99	Sadales tīkla kabeļa uzmavas montāža, kabeļiem ar kopējo tilpumu līdz 100x2, kabeļu skaits līdz 2 kabeļiem	uzmava	9.00
	CS.VST100	Sadales tīkla kabeļa uzmavas montāža, kabeļiem ar kopējo tilpumu līdz 100x2, kabeļu skaits virs 2 kabeļiem	uzmava	1.00
		<u>Optikas montāža</u>		
	CS.VST105	Uzmavas uzstādīšana un 2 optisko kabeļu iestrāde uzmavā (XOK tipa uzmava)	uzmava	2.00
		<u>Izpilddokumentācijas sagatavošana</u>		
	CS.ID7	Optiskā kabeļa līnijas atzarojuma izpilddokumentācijas sagatavošana	dok.pake te	1.00
		<u>Izpilddokumentācijas izgatavošana ar komunikāciju ģeogrāfisku piesaistišanu</u>		
	17A4	Telekomunikāciju tīklu izpilddokumentācijas izgatavošana saskaņā ar "Lattelecom" tehniskajām prasībām (vajēja tranšeja) ja trases garums līdz 0.5km	objekts	1.00
	1	Krosējamais vads 2x 0.5	m	10.00
	39	Pazemes kabelis 20x2x0.5, želejas pild.	m	350.00
	41	Pazemes kabelis 50x2x0.5, želejas pild.	m	350.00
	149	Kabeļu savienotājs 8A/1(1000 gab)	pac	0.10
	155	10 pāru savienojuma mod.(želejas pild.)	gab	17.00
	157	10 p. Paral.piesl. papildus modulis	gab	17.00
	158	Lenta EZ Wrap 2183	rol	3.00

Nr.p.k	Kods	Darba nosaukums	Mēra vienība	Vienību skaits
1	2	3	4	5
	165	Kabeļu dzīslu tīrīšanas komplekts 4413-S	gab	1.00
	391	Apvalka savienošanas vads(450mm)	gab	7.00
	665	Kab.kanaliz.caurule 100x6000	gab	28.00
	673	Kab.kanaliz.caurule šķelta 100x6000mm	gab	6.00
	686	Kab.kanaliz.caurules noslēdz.gals UTM100	gab	32.00
	3891	Opt.pazemes kab.48F FYOVD2PMU 8x6xSML	m	400.00
	5442	Uzmavas komplekts (Nitto) JCSA 140	gab	7.00
	5443	Uzmavas komplekts (Nitto) JCSA 200	gab	1.00
	5444	Uzmavas komplekts (Nitto) JCSA 300	gab	2.00
	5953	Pazemes kabelis 3x2x0.5, želejas pild.	m	1250.00
	7604	Strēmel.pļīst.Brīdin.lenta 50mmx500m	rol	1.00
	8155	Silikons N, neitrāls hermēt. 310ml	gab	2.00
	23084	Optisko savienojumu kamera TC 900/700x450	gab	2.00
	18844	Optiskā uzmava XOK-1037A	gab	2.00

Piezīmes.

1. Būvuzņēmējam jāievērtē darbu apjomu sarakstā minēto darbu veikšanai nepieciešamie materiāli un papildus darbi, kas nav minēti šajā sarakstā, bet bez kuriem nebūtu iespējama būvdarbu tehnoloģiski pareiza un spēkā esošiem normatīviem atbilstoša veikšana pilnā apmērā.
2. Darbu apjomu sarakstu skatīt kopā ar rasējumiem un specifikācijām.
3. Materiālu apjomi doti bez rezerves.
4. Tāmēs ietvertos konkrēto ražotāju materiālus un izstrādājumus var aizvietot ar analogiem citu ražotāju materiāliem un izstrādājumiem. Visas atsauces uz būvizstrādājumu, iekārtu, ietaišu izgatavotāju (izplatītāju) firmām, kas norādītas tāmē liecina tikai par būvizstrādājumu, iekārtu, ietaišu kvalitātes un apkalpošanas līmeni.
5. Būvniecības izmaksu aprēķini (tāmes) jā sastāda saskaņā ar Vispārīgo būvnoteikumu prasībām un Latvijas būvnormatīvu LBN 501-15 "Būvizmaksu noteikšanas kārtība".

Sastādīja:

J.Krupinskis