

-27-

SKAIDROJOŠS APRAKSTS

1. VISPĀRĒJĀ DAĻA

1.1. Vispārīgie dati

Pašvaldības ceļa Nr.308 „Oši – Sīpiņi - Sprīdīši” no 0.000km līdz 1.580 km Ūkru pagastā, Auces novadā pārbūves būvprojekts izstrādāts, pamatojoties uz pasūtītāja – Auces novada pašvaldības sagatavoto Projektēšanas uzdevumu un Auces novada būvvaldes izsniegtās būvatļaujas Nr.BIS-BV-4.5-2017-212 (5/2017) pamata, kā arī ievērojot institūciju izsniegto tehnisko noteikumu nosacījumus.

Pārbūvējamā ceļa posma trase virzīta pa esošo ceļu un atrodas Auces novada pašvaldības īpašumā ar kad.apz.4690 005 0178.

Būvprojekta izstrāde veikta uz SIA „Rūķis AG” uzmērītā topogrāfiskā plāna materiāla M 1 : 500 pamatnes. Uzmērījumi veikti Latvijas koordinātu sistēmā (LKS-92) un Latvijas normālā augstumu sistēma epochā 2000.5 (LAS 2000.5).

Projektēšanas un būvniecības vajadzībām ierīkoti 3 pagaidu reperi. Reperu atrašanās vietas, augstuma atzīmes un nostiprinājuma veids attēlots projekta plānā un uzrādīts reperu sarakstā. Augstuma atzīmes – Latvijas normālo augstumu sistēma epochā 2000.5, augstumu pamatojums ierīkots ar GPS metodi, mērot reālā laikā.

Ģeoloģisko izpēti veica SIA „Rūķis AG” speciālisti 2017. gada februārī. Veikto urbumu vietas uzrādītas ceļa trases plānā un garenprofilā, izpētes rezultāti apkopoti ģeoloģiskās izpētes atskaitē.

Projekta risinājumi atbilst Latvijas Republikas būvnormatīviem, Latvijas valsts standartiem, būvnoteikumiem darbiem autoceļu tīklā un ceļu satiksmes noteikumiem. Šajā būvprojektā ir iekļautas un izstrādātas visas nepieciešamās daļas atbilstoši būvatļaujā ietvertajiem nosacījumiem.

2. INŽENIERRISINĀJUMU DAĻA

2.1. Ceļa trase

Pārbūvējamais posms sākas ar pieslēgumu valsts autoceļam V1109 „Ūkri – Lāči - Lietuvas robeža” un noslēdzas krustojumā pie “Sīpiņu” mājām. Ceļš projektēts pa esošu ceļu Nr.308 „Oši – Sīpiņi - Sprīdīši”. Trases elementu izspraušanas koordinātas uzrādītas projekta plānā lapa GT-2.

Lai nodrošinātu piegulošo lauksaimniecības zemju apsaimniekošanu, zemes īpašnieku norādītās vietās projektētas 15 nobrauktuves. Pie nobrauktuves pk.1+11 pieslēdzas brauktuves paplašinājums virāžai un nobrauktuve pk.6+21 paredzēta ar brauktuves paplašinājumu, lai nodrošinātu transporta izmaiņšanos un novietošanu lauksaimniecības zemju apstrādes darbu laikā.

Pirms darbu uzsākšanas noņemams esošais krūmu apaugums ceļa un grāvju trasēs ceļa kreisajā pusē no pk.5+02 līdz 5+29 un 10+83 līdz 11+22, ceļa labajā pusē no pk.8+52 līdz 8+66 un no pk.14+31 līdz 14+53 , nocertami atsevišķi koki un krūmu rindas ceļa labajā pusē no pk.6+05-6+43 un no pk.9+49 līdz 9+65, izceļami celmi. Nozāģētie zari un koki pārstrādājami malkā vai sašķeldojami un novietojami pasūtītāja norādītā vietā. Esošais stieplu žogs no pk.12+40 līdz pk.13+17 ceļa labajā pusē pārvietojams aiz projektētā grāvja. Stieplu žoga pārvietošana saskaņojama ar zemes īpašnieku. Sagatavošanas darbu apjoms norādīts darba daudzumu aprēķinā Nr.1.

2.2. Garenprofils

Ceļa garenprofils (sarkanā līnija) ir projektēta tā, lai ceļš visā ceļa garumā būtu uzbērumā un nodrošinātu nepieciešamo gruntsūdens attālumu no konstruktīvajām kārtām. Uzbēruma veidošanai izmantojama no ceļa sāngrāvjiem iegūtā minerālgrunts, no ierakuma ceļa klātnē iegūtā grunts, kā arī objektam pievesta minerālgrunts.

2.3. Zemes klātne un ceļa sega

Visā ceļa klātnes platībā un projektēto grāvju virsplatumā jānoņem augu zeme un jānovieto atbērtne, tā izmantojama ceļa un grāvju nogāžu nostiprināšanai. Augu zemes noņemšanas apjomā ceļa klātnei no pk.0+00 līdz pk.1+40 ir paredzēts noņemt vidēji 25 cm augu zemes (apauguma) un smilts maisījuma

28

kārtu, pārējos trases posmos augu zemes slāni jānoņem līdz māla, smilšmāla gruntīm. Projektā paredzēts izbūvēt jaunu segas konstrukciju pilna apjomā – maisījuma 0/32s sega h=20cm uz salturīgās kārtas h=30cm pamata. Nogāžu nostiprināšanai neizmantotā augu zeme izlīdzināma uz vietas līdz 20cm biezā kārtā esošajās lauksaimniecības zemēs.

Projektētie ceļa parametri no pk.0+00 līdz 0+20 ceļa klātnes platums 6.5 m, pārējā posmā projektētie ceļa parametri 5.0 m - brauktuves platums 3.5 m, nomales 2x0.75 m. Brauktuves šķērskritums paredzēts divpusīgs – 4%. Plāna līknei ar rādiusu 30 m paredzēta virāža un brauktuves paplašinājums 2.0 m no pk.1+30.2 līdz pk.1+62.5 ar pievienojumu nobrauktuvei pk.1+11 un pārejas posmu līdz pk.1+77.5. Uzbūruma nogāžu slīpums projektēts 1 : 1.5. Ceļa nogāžu nostiprināšana paredzēta ar uz vietas iegūtu augu zemi 10 cm biezumā un iesējot zāli.

2.4.Virszemes ūdens novade

Visas ceļam piegulošās platības ir drenētas. Esošie sāngrāvji ir tikai 20-30 cm dziļi, līdz ar to virsūdens novadīšanai paredzēta jaunu ceļa sāngrāvju rakšana abās ceļa pusēs un esošie sāngrāvju posmi ietverti grāvju rakšanas apjomā, grāvjiem paredzēta trapeceveida gultne ar dibena platumu 0.4 m un nogāžu slīpumu 1:1.5, un virsūdens novadīšana esošajā drenāžas sistēmā izbūvējot ūdens uztveršanas akas uz esošajiem drenu kolektoriem. Sakarā ar to, ka daļa drenu kolektoru atrodas zem projektētās ceļa trases, paredzēta to pārbūve un jaunu kolektoru posmu izbūve. Šķērsotie drenu zari jāpievieno jaunajiem kolektoriem. Esošo un jauno kolektoru pievienošanai filtrakās, kolektoru posmiem zem ceļa un esošo kolektoru savienošanai pielietojamas PP caurules ar stiprības klasi SN-4 vai SN-8.

Pk.1+50 ceļa labajā pusē, pk.1+60 ceļa kreisajā pusē, pk.3+53 ceļa abās pusēs un pk.11+00 izbūvējamās jaunas uztvērējakas un pk.6+49 abās ceļa pusēs un 14+66 kreisajā ceļa pusē demontējamas esošās un izbūvējamās jaunas drenāžas akas. Esošajai dzelzsbetona akai Ø 1.0 pk.8+59 plānots nomainīt vāku. Paredzēts izbūvēt jaunu Ø160 izteku un atjaunot esošu Ø 75 drenu izteku ceļa kreisajā pusē esošajā koplietošanas grāvī pie pk.10+84. Projektētās kolektoru un drenāžas aku atzīmes, garumi un materiāls dots projekta plānā - lapā GT-2 un darba daudzumu aprēķinā Nr.6. Esošo drenu kolektoru izvietojums un dziļums precizējams būvdarbu laikā.

Būvprojektā paredzēts izbūvēt 8 jaunas un pārbūvēt divas esošas caurtekas. Esošo dzelzsbetona ceļa caurteku pk.0+06 plānots demontēt un izbūvēt jaunu Ø 0.5 m plastmasas caurteku un pārtīrīt ceļa grāvi 10 m ietekā un 10 m iztekā. Esošo dzelzsbetona ceļa caurteku pk.10+84.5 uz koplietošanas nozīmes ūdensnotekas ŪSIK 3826657:07 paredzēts demontēt un izbūvēt jaunu Ø 0.8 m PE caurteku atbilstoši Uzņēmumu tehnisko noteikumu „Meliorācijas sistēmas - Caurtekas” prasībām un pārtīrīt ūdensnoteku 15 m ietekā uz iztekā. Zem nobrauktuvēm paredzēts izbūvēt astoņas plastmasas caurtekas ar Ø 0.4 m. Caurteku izbūvei jāizmanto plastmasas dubultsienu caurtekas ar stripības klasi SN8. Caurteku darba zīmējumi un paredzētie nostiprinājumi doti rasējumu lapā GT-5 un GT-6.

2.5.Inženiertīklu pārbūves un aizsardzības pasākumi

Ceļa trasi piketā pk.0+09 šķērsos 20 kV elektrolīnija un pk.15+00 šķērsos 0.4 kV elektrolīnija.. Vertikālais attālums no projektētās ceļa virsas līdz zemākajam vadam atbilst AS „Sadales tīkls” izvirzītajām prasībām. Elektrolīnija un tās aizsargjosla uzrādīta projektā plānā. Darbi 30 m joslā no elektrolīnijas malējā vada jāsaskaņo ar attiecīgā elektrotīkla valdītāju, ja nepieciešams jāorganizē strāvas atslēgšana.

Esošie dzelzsbetona stabi ceļa kreisajā pusē no pk.6+78 līdz pk.7+18 un no pk.11+77 līdz pk.12+84 ir bez komunikācijām (vadiem) un tos paredzēts demontēt un utilizēt.

Citas komunikācijas plānotie darbi neskar.

2.6.Satiksmes organizācija

Pie pieslēguma valsts autoceļam paredzēts uzstādīt ceļa zīmi Nr.206 „Dodiet ceļu” un 170 m pirms pieslēguma valsts autoceļam atkārtotu ceļa zīmi Nr.206 „Dodiet ceļu” ar papildplāksnīti 801 „Attālums

līdz objektam". Uz valsts autoceļa V1109 „Ukri - Lāči - Lietuvas rob.” 150 m attālumā no projektētā ceļa pislēguma paredzēts uzstādīt ceļa zīmes 204 un 205 „Krustojums ar mazāk svarīgu ceļu. Izvērtējot projektēta ceļa novietojumu un satiksmes intensitāti, citi satiksmes organizācijas līdzekļi netiek paredzēti.

Redzamības un ekspluatācijas nodrošināšanai, saskaņojot ar īpašniekiem, paredzēts nozāgēt daļu zaru ceļa pusē esošajiem kokiem ceļa kreisajā pusē no pk.4+57 līdz 4+85, ceļa labajā pusē no pk.13+19 līdz 13+48 un no pk.14+15 līdz 14+52.

2.7.Vides aizsardzība

Veicot būvdarbus būvuzņēmējam jāievēro un jārealizē pasākumi atbilstoši Latvijas Republikā spēkā esošajiem apkārtējās vides aizsardzības noteikumiem. Īpašu uzmanību pievērst darbiem, kas saistīti ar degvielas un naftas produktu uzpildīšanu un nepieļaut to nokļūšanu apkārtējā vidē.

2.8.Būvdarbu organizācija un prasības galvenajiem būvmateriāliem

Būvdarbu izpildei un tehnoloģijai, kā arī materiālu kvalitātei jāatbilst aktuālajām „Ceļu specifikācijas” prasībām

Izbūvējot ceļa klātni, veikt uzbēruma grunts slāņa, salturīgās kārtas un maisījuma 0/32s segas blīvēšanu pa konstruktīvām kārtām, bet ne biezākām par 0.3 m, visas kārtas jānoplanē, veidojot šķērskritumu 4%.

Visu projektā pielietoto birstošo materiālu daudzumi doti blīvā, iestrādātā stāvoklī. Būvdarbu laikā jā saglabā dabā esošie robežpunkti. Ja būvdarbu laikā tiek bojāta vai iznīcināta kāda no instrumentāli uzmērītām robežzīmēm, būvuzņēmējam tā jāatjauno atbilstoši 27.02.2014. Latvijas republikas MK noteikumiem Nr.1019 „Zemes kadastrālās uzmērīšanas noteikumi.”

Būvdarbu laikā jāievēro pastāvošās darba drošības tehnikas un ugunsdzēsības normas un noteikumi.

Būvuzņēmējam ir jāievērtē darba daudzumu apjomos minēto darbu veikšanai nepieciešamie materiāli un papildus darbi, kas nav minēti šajos aprēķinos, bet bez kuriem nebūtu iespējama galveno būvdarbu tehnoloģiski pareiza un spēkā esošajiem normatīviem atbilstoša veikšana pilnā apjomā.

Projekta autors:



L.Pocevičs

Plāna taišņu un līkņu saraksts

Nr. p.k.	Pikets	Maiņas punkti		Līknes parametri				Taisne, m
		Riņķa līknes sākums, m	Riņķa līknes beigas, m	Rādiuss R m	Garums kopā, m	Līknes tangente, m	Līknes bisektrise, m	
1	2	3	4	5	6	7	8	9
TS	0+00							2.92
V-1		0+02.92	0+10.83	30	7.91	3.98	0.262	119.35
V-2		1+30.18	1+62.45	30	32.27	17.9	4.934	102.70
V-3		2+65.15	2+87.02	1000	21.87	10.94	0.060	198.74
V-4		4+85.76	5+67.67	800	81.91	40.99	1.049	302.55
V-5		8+70.22	8+84.34	500	14.12	7.06	0.050	116.86
V-6		10+01.20	10+06.22	2000	5.02	2.51	0.002	64.38
V-7		10+70.60	10+96.83	1000	26.23	13.12	0.086	106.13
V-8		12+02.96	12+38.05	5000	35.09	17.55	0.031	31.69
V-9		12+69.74	12+88.72	1000	18.98	9.49	0.045	23.07
V-10		13+11.79	13+33.64	500	21.85	10.93	0.119	11.71
V-11		13+45.35	13+55.52	500	10.17	5.09	0.026	57.73
V-12		14+13.25	14+30.03	500	16.78	8.39	0.070	29.14
V-13		14+59.17	14+76.42	500	17.25	8.63	0.074	49.13
V-14		15+25.55	15+34.16	100	8.61	4.3	0.093	30.91
V-15		15+65.07	15+88.01	50	22.94	11.68	1.345	9.99
TB	15+98							

Piezīme:

1. Riņķa līkņu sākuma, beigu un virsotņu koordinātas dotas projekta plānā

Sastādīja:



L. Pocevičs

- 31 -
Ģeoloģiskās izpētes atskaite.

Ģeoloģiskā izpēte veikta 2017. gada martā.

Nr. p.k	Pikets	Urbuma Nr.	Konstatētās gruntis	Piezīmes
1	2	3	4	5
1.	0+12	1.	Augu zemes un smilts sajaukums 10cm, grants 20cm, smilts 45cm, augu zeme 75cm, smilts un māla sajaukums 80, māls 110cm	
2.	1+30	2.	Smilts 15cm, augu zeme 26cm, smilts un augu zemes sajaukums 60cm, māls 110cm	
3.	2+29	3.	Augu zemes un māla sajaukums 20cm, augu zeme 48 cm, māls 110cm	
4.	4+03	4.	Augu zeme 48cm, mālsmilts 80cm, mālsmilts ar oļiem 110cm	
5.	5+79	5.	Augu zeme 45cm, māls 110cm	
6.	7+57	6.	Augu zeme 50cm, smilšmāls 110cm	
7.	9+34	7.	Augu zeme 45cm, smilšmāls 80cm, māls 110cm	
8.	11+08	8.	Augu zeme 50cm, grants 70cm, smilšmāls 110cm, akmeņi	
9.	12+66	9.	Augu zeme 37cm, māls 100cm	
10.	14+08	10.	Augu zemes un grants sajaukums 17cm, māls 90cm	

Piezīme: 1.Dziļums atzīmēts centimetros no zemes virsas.

2. Ģeoloģiskās izpētes urbumu vietas uzrādītas projekta plānā un garenprofilā.

Sastādīja:



L.Pocevičus

— 32 —
REPERU SARAKSTS

<i>Nr.p. k.</i>	<i>Ceļa pikets</i>	<i>Augstuma atzīme, m</i>	<i>Nostiprinājuma veids, atrašanās vieta</i>	<i>Piezīmes</i>
<i>1</i>	<i>2</i>	<i>3</i>	<i>4</i>	<i>5</i>
1	0+99	75.847	Robežpunkta metāla caurules virsa	Ceļa labajā pusē, 3.5 m no ceļa ass
2	8+59	79.040	Drenāžas akas groda virsa	Ceļa labajā pusē, 8.0 m no ceļa ass
3	15+72	78.731	Drenāžas akas groda virsa	Ceļa kreisajā pusē, 42 m no ceļa ass

Piezīmes: 1. Augstuma atzīmes – Latvijas normālo augstumu sistēma epochā 2000.5, augstumu pamatojums ierīkots ar GPS metodi, mērot reālā laikā.

2. Reperu atrašanās vieta uzrādīta projekta plānā.

Sastādīja:



L.Pocevičs

DARBA DAUDZUMU KOPSAVILKUMS

Nr	Darbu nosaukums	Mērv.	Daudz.
Sagatavošanas darbi			
1.	Ceļa trases nospraušana dabā	m	1598.0
2.	Koku līdz Ø30cm ciršana un celmu raušana	gab.	4
3.	Krūmu rindas (dzīvžoga) ciršana un celmu raušana (2 gab.)	m	54.0
4.	Krūmu apauguma noņemšana ceļa un grāvju trasēs, celmu raušana	m ²	490.0
5.	Zaru zāģēšana esošajiem kokiem	gab.	18
6.	Esoša stiepļu žoga pārvietošana aiz grāvja	m	77.0
7.	Dzelzsbetona elektrolīniju balstu demontāža un utilizācija	gab.	5
Zemes klātnes izbūve			
8.	Augu zemes noņemšana no ceļa un grāvju trases, novietošana atbērtņē	m ³	7763.0
9.	Grunts rakšana no ceļa klātnes un pārvietošana no ierakuma uzbērumā	m ³	369.0
10.	Ceļa grāvju rakšana un izraktās grunts iestrādāšana uzbērumā	m ³	1118.0
11.	Ceļa grāvju pārtīrīšana un izraktās grunts izlīdzināšana uz lauka	m ³	26.0
12.	Ceļa klātnes izbūve ar pievestu minerālgrunti, iestrādāšana uzbērumā	m ³	1303.0
13.	Grāvja gultnes dibena nostiprināšana ar šķembu Ø 40-70 mm bērumu, h=20	m ²	6.6
14.	Uzbēruma blīvēšana	m ³	2790.0
15.	Klātnes profilēšana	m ²	12090.0
Caurteku būve			
16.	Būvbedres (pamatnes) rakšana, grunts līdzināšana	m ³	201.0
17.	Esošu dzelzsbetona caurteku ar gala nostiprinājumiem demontāža un utilizācija (2 gab.)	m ³	5.1
18.	Smilts - grants pamatnes izbūve h=20 cm	m ³	14.5
19.	Plastmasas caurtekas izbūve Ø 0.4 m (8 gab.)	m	76.5
20.	Plastmasas caurtekas izbūve Ø 0.5 m (1 gab.)	m	11.5
21.	Plastmasas caurtekas izbūve Ø 0.8 m (1 gab.)	m	13.5
22.	Caurteku aizbēršana ar smilšainu grunti	m ³	143.0
23.	Gultnes nostiprināšana ar šķembu vai oļu Ø 40-70 mm h=20 cm bērumu uz grants h=10 cm pamatojuma ietecē un iztecē	m ²	46.0
24.	Gala nogāžu nostiprināšana ar akmeņu Ø 120-200 mm bruģi ar cementa javu šuvēs uz grants h=10 cm pamatojuma	m ²	136.0
25.	Akmeņu Ø50-100mm bērumu h=50cm gultnes un nogāžu nostiprinājuma izbūvei	m ²	15.6
26.	Nogāžu nostiprinājums ar salmu biopaklāju uz melnzemes h=10cm pamatojuma, zāles sējums	m ²	24.0
Drenāžas būve			
27.	Esošu dzelzsbetona drenu aku Ø1.0 m h=2.1 m – 2.7 m demontāža un utilizācija	gab.	3
28.	Dzelzsbetona grodu akas Ø1.0 m h=1.2 m ar vāku un pamatni iebūve (UA-2)	kompl.	3
29.	Dzelzsbetona grodu akas Ø1.0 m h=1.8 m ar vāku un pamatni iebūve (UA-2)	kompl.	2
30.	Dzelzsbetona grodu akas Ø1.0 m h=2.4 m ar vāku un pamatni iebūve (UA-2)	kompl.	3
31.	Esošas dzelzsbetona grodu akas pk.8+59 ceļa labajā pusē Ø1.0 vāka nomaiņa	gab.	1
32.	Plastmasas drenu kolektora PP Ø110 iebūve	m	40.0
33.	Plastmasas drenu kolektora PP Ø160 iebūve	m	26.0
34.	Esošas caurules Ø75 pievienojums drenāžas akai	gab.	6

1	2	3	4
35.	Esošas caurules Ø100 pievienojums drenāžas akai	gab.	2
36.	Esošas caurules Ø125 pievienojums drenāžas akai	gab.	2
37.	Jaunās caurules Ø110 pievienojums drenāžas akai	gab.	6
38.	Jaunās caurules Ø160 pievienojums drenāžas akai	gab.	3
39.	Savienojuma izbūve Ø50 caurulei ar Ø160 cauruli	gab.	1
	Drenu iztekas Ø160 izbūve (1 gab.)		
40.	1) dzelzsbetona teknes 390/250x130x810 iebūve	gab.	1
41.	2) akmens šķembu Ø40-70mm bērums	m ³	0.1
42.	3) nogāzes nostiprināšana ar salmu biopaklāju uz 10 cm augu zemes pabēruma un zāles sējums	m ²	4.0
43.	Drenu iztekas Ø75 atjaunošana	kompl.	1
44.	Filtra izbūve pie uztvērējākām no akmens šķembām vai oļu Ø40-70mm bēruma, h=30 cm (7 gab.)	m ³	0.8
45.	Ģeopaklāja lentas iebūve	m ²	1.6
46.	Ailas 30x30 ar metāla resti (spraugu platums 3 cm) izveide dzelzsbetona grodu akā	gab.	8
	Ceļa segas būve		
47.	Ceļa segas izbūve no maisījuma 0/32s, h=20 cm	m ³	2072.5
48.	Salturīgā slāņa izbūve, h=30 cm	m ³	3404.0
49.	Ceļa un grāvju nogāžu planēšana	m ²	6744.0
50.	Ceļa un grāvju nogāžu un nostiprināšana ar augu zemi un zāļu sējumu h=10cm	m ²	6360.0
	Ceļa aprīkojums		
51.	Ceļa zīmes Nr.204 „Krustojums ar mazāk svarīgu ceļu” uz cinkota metāla staba uzstādīšana	gab.	1
52.	Ceļa zīmes Nr.205 „Krustojums ar mazāk svarīgu ceļu” uz cinkota metāla staba uzstādīšana	gab.	1
53.	Ceļa zīmes Nr.206 „Dodiet ceļu” uz cinkota metāla staba uzstādīšana	gab.	2
54.	Papildzīmes Nr.801 „Attālums līdz objektam” uzstādīšana	gab.	1
	Citi darbi		
55.	Izpilddokumentācijas sagatavošana	kompl.	1

Piezīmes:

1. Birstošo materiālu daudzumi doti blīvā, iestrādātā stāvoklī.
2. Būvuzņēmējam ir jāievērtē darbu daudzumu apjomos minēto darbu veikšanai nepieciešamie materiāli un papildus darbi, kas nav minēti šajos aprēķinos, bet bez kuriem nebūtu iespējama galveno būvdarbu tehnoloģiski pareiza un spēkā esošajiem normatīviem atbilstoša veikšana pilnā apjomā.

Sastādīja:



L. Pocevičus

BŪVMATERIĀLU KOPSAVILKUMS

Nr.p.k.	Būvmateriāli	Mērvienība	Daudzums
1.	Salturīga smilts	m ³	3404.0
2.	Maisījums 0/32s	m ³	2072.5
3.	Minerālgrunts	m ³	1303.0
4.	Smilšaina grunts (caurteku aizbēršanai)	m ³	143.0
5.	Smilts- grants maisījums (caurtekas pamatnei)	m ³	14.5
6.	Plastmasas caurteka Ø 400 cm (8 gab.)	m	76.5
7.	Plastmasas caurteka Ø 500 cm (1 gab.)	m	11.5
8.	Plastmasas caurteka Ø 800 cm (1 gab.)	m	13.5
9.	Grants	m ³	18.9
10.	Šķembas Ø40-70 mm	m ³	11.5
11.	Akmeņi d.120-200 mm	m ²	136.0
12.	Akmeņi d.50-100 mm	m ³	7.8
13.	Cementa java	m ³	7.0
14.	Salmu biopaklājs	m ²	28.0
15.	Dzelzsbetona tekne 390/250x130x810	gab.	1
16.	Dzelzsbetona grodu aka Ø1.0 m h=1.2 m ar vāku un pamatni	kompl.	3
17.	Dzelzsbetona grodu aka Ø1.0 m h=1.8 m ar vāku un pamatni	kompl.	2
18.	Dzelzsbetona grodu aka Ø1.0 m h=2.4 m ar vāku un pamatni	kompl.	3
19.	Dzelzsbetona grodu akas Ø1.0 m vāks	gab.	1
20.	Plastmasas drenu kolektors PP Ø110	m	40.0
21.	Plastmasas drenu kolektors PP Ø160	m	26.0
22.	Esošas caurules Ø75 pievienojums drenāžas akai	gab.	6
23.	Esošas caurules Ø100 pievienojums drenāžas akai	gab.	2
24.	Esošas caurules Ø125 pievienojums drenāžas akai	gab.	2
25.	Jaunās caurules Ø110 pievienojums drenāžas akai	gab.	6
26.	Jaunās caurules Ø160 pievienojums drenāžas akai	gab.	3
27.	Savienojums Ø50 caurulei ar Ø160 cauruli	gab.	1
28.	Materiāli drenu iztekas Ø 75 atjaunošanai	kompl.	1
29.	Ģeopaklāja lentas	m ²	1.6
30.	Ailas 30x30 ar metāla restes 30x30cm, spraugu platums 3 cm	gab.	8
31.	Zāliena sēkla (1kg/60m ²)	kg	107.0
32.	Papildzīme Nr.801 „Attālums līdz objektam”	gab.	1
33.	Ceļa zīmes Nr.206 „Dodiet ceļu” uz cinkota metāla staba	kompl.	2
34.	Ceļa zīmes Nr.204 „Krustojums ar mazāk svarīgu ceļu” uz cinkota metāla staba	kompl.	1
35.	Ceļa zīmes Nr.205 „Krustojums ar mazāk svarīgu ceļu” uz cinkota metāla staba	kompl.	1

Piezīmes:

1. Birstošo materiālu daudzumi doti blīvā, iestrādātā stāvoklī.
2. Drenu iztekas Ø75 atjaunošanai nepieciešamais materiālu un darba apjoms precizējams dabā pēc tās atrakšanas
3. Būvuzņēmējam ir jāievērtē darbu daudzumu apjomos minēto darbu veikšanai nepieciešamie materiāli un papildus darbi, kas nav minēti šajos aprēķinos, bet bez kuriem nebūtu iespējama galveno būvdarbu tehnoloģiski pareiza un spēkā esošajiem normatīviem atbilstoša veikšana pilnā apjomā.

Sastādīja:



L.Pocevičs

— 36 —

Darba daudzumu saraksts Nr.1

Sagatavošanas darbi

<i>Nr.p.k.</i>	<i>Darba veids</i>	<i>Mērvienība</i>	<i>Daudzums</i>
<i>1</i>	<i>2</i>	<i>3</i>	<i>4</i>
1	Ceļa trases nospraušana dabā	m	1598.00
2	Koku līdz Ø30cm ciršana un celmu raušana	gab.	4
3	Krūmu rindas (dzīvžoga) ceļa labajā pusē ciršana un celmu raušana	m	54.0
	1) ceļa labajā pusē no pk.6+05 līdz pk.6+43	m	38.0
	2) ceļa labajā pusē no pk.9+49 līdz pk.9+65	m	16.0
4	Krūmu apauguma noņemšana ceļa un grāvju trasē, celmu raušana	m ²	490.00
	1) ceļa kreisajā pusē no pk.5+02 līdz pk.5+29	m ²	147.00
	2) ceļa labajā pusē no pk.8+52 līdz pk.8+66	m ²	46.00
	3) ceļa kreisajā pusē no pk.10+83 līdz pk.11+22	m ²	215.00
	2) ceļa labajā pusē no pk.14+31 līdz pk.14+53	m ²	82.00
5	Zaru zāģēšana esošajiem kokiem	gab.	18
	1) ceļa kreisajā pusē no pk.4+57 līdz pk.4+85	gab.	6
	2) ceļa labajā pusē no pk.13+19 līdz pk.13+48	gab.	7
	3) ceļa labajā pusē no pk.14+15 līdz pk.14+52	gab.	5
6	Esoša stieplu žoga no pk.12+40 līdz pk.13+17 ceļa labajā pusē pārvietošana aiz grāvja	m	77.0
7	Dzelzsbetona elektrolīniju balstu demontāža un utilizācija	gab.	5
	1) ceļa kreisajā pusē no pk.6+78 līdz pk.7+18	gab.	2
	2) ceļa kreisajā pusē no pk.11+77 līdz pk.12+84	gab.	3

Piezīme:

1. Nozāģētie zari un koks pārstrādājami malkā vai sašķeldojami un novietojami pasūtītāja norādītā vietā
2. Stieplu žoga pārvietošana saskaņojama ar zemes īpašnieku.

Sastādīja:



L.Pocevičs

Darbu daudzumu saraksts Nr.2

Zemes darbu un ceļa segas izbūves darbu apjoma saraksts

Nr.p. k.	Pikets	Attālumi	Zemes virsas atziņas, m	Projekta atziņas, m	Darba atziņas, m	Augu zemes noņemšana, m ³	Uzbetuma minerālgruvnis, m ³	Ierakuma izstrāde, m ³	Zemes klātnes profilēšana un blīvēšana, m ²	Salturīgā slāņa h=30cm izbūve, m ³	Maisījuma 0/32s h=20cm segas izbūve, m ³	Nogāzu planēšana, m ²	Nogāzu nostiprināšana ar augu zemi h=10cm un zāles sējums, m ²
1	2	3	4	5	6	7	8	9	10	11	12	13	14
1	0+00		74.75	74.75	+0.00								
2	0+20	20	74.58	74.85	+0.27	86.0	48.0	5.0	191.0	58.0	34.0	45.0	41.0
3	0+40	20	74.69	74.95	+0.26	35.0	9.0	0.0	132.0	37.0	22.0	44.0	40.0
4	0+60	20	74.64	75.05	+0.41	36.0	20.0	0.0	132.0	37.0	22.0	49.0	45.0
5	0+80	20	74.84	75.15	+0.31	35.0	18.0	2.0	132.0	37.0	22.0	47.0	43.0
6	1+00	20	75.12	75.33	+0.21	34.0	5.0	7.0	132.0	37.0	22.0	42.0	38.0
7	1+20	20	75.50	75.77	+0.27	34.0	0.0	9.0	132.0	37.0	22.0	40.0	36.0
8	1+30	10	75.85	76.07	+0.22	19.0	0.0	5.0	86.0	24.0	15.0	20.0	16.0
9	1+40	10	76.21	76.44	+0.23	22.0	0.0	6.0	86.0	24.0	15.0	20.0	16.0
10	1+60	20	76.84	77.14	+0.30	63.0	20.0	6.0	172.0	48.0	30.0	40.0	36.0
11	1+80	20	77.50	77.80	+0.30	75.0	50.0	0.0	152.0	44.0	26.0	44.0	40.0
12	2+00	20	77.80	78.33	+0.53	69.0	75.0	0.0	132.0	37.0	22.0	52.0	48.0
13	2+20	20	78.35	78.63	+0.28	68.0	69.0	0.0	132.0	37.0	22.0	50.0	46.0
14	2+40	20	78.59	78.99	+0.40	65.0	44.0	0.0	132.0	37.0	22.0	42.0	38.0
15	2+60	20	78.80	79.12	+0.32	64.0	38.0	0.0	132.0	37.0	22.0	41.0	37.0
16	2+80	20	78.86	79.14	+0.28	65.0	36.0	0.0	132.0	37.0	22.0	41.0	37.0
17	3+00	20	78.92	79.14	+0.22	64.0	38.0	0.0	132.0	37.0	22.0	40.0	36.0
18	3+20	20	78.88	79.14	+0.26	65.0	41.0	0.0	132.0	37.0	22.0	41.0	37.0
19	3+40	20	78.60	79.14	+0.54	66.0	53.0	0.0	132.0	37.0	22.0	43.0	39.0
20	3+60	20	78.53	79.14	+0.61	66.0	70.0	0.0	132.0	37.0	22.0	45.0	41.0
21	3+80	20	78.76	79.34	+0.58	65.0	73.0	0.0	132.0	37.0	22.0	45.0	41.0
22	4+00	20	79.25	79.54	+0.29	64.0	55.0	0.0	132.0	37.0	22.0	42.0	38.0
23	4+20	20	79.67	79.74	+0.07	64.0	30.0	0.0	132.0	37.0	22.0	40.0	36.0
24	4+40	20	79.82	79.94	+0.12	64.0	16.0	0.0	132.0	37.0	22.0	40.0	36.0
25	4+60	20	79.92	80.14	+0.22	64.0	16.0	0.0	132.0	37.0	22.0	40.0	36.0
26	4+80	20	80.24	80.34	+0.10	64.0	15.0	4.0	132.0	37.0	22.0	40.0	36.0

1	2	3	4	5	6	7	8	9	10	11	12	13	14
27	5+00	20	80.38	80.53	+0.15	64.0	14.0	4.0	132.0	37.0	22.0	40.0	36.0
28	5+20	20	80.20	80.66	+0.46	67.0	45.0	0.0	132.0	37.0	22.0	48.0	44.0
29	5+40	20	80.19	80.71	+0.52	69.0	69.0	0.0	132.0	37.0	22.0	53.0	49.0
30	5+60	20	80.46	80.68	+0.22	66.0	45.0	0.0	132.0	37.0	22.0	45.0	41.0
31	5+80	20	80.59	80.59	+0.00	64.0	12.0	4.0	132.0	37.0	22.0	40.0	36.0
32	6+00	20	80.36	80.49	+0.13	64.0	7.0	4.0	132.0	37.0	22.0	40.0	36.0
33	6+20	20	80.06	80.39	+0.33	64.0	28.0	0.0	132.0	37.0	22.0	40.0	36.0
34	6+40	20	79.57	80.29	+0.72	65.0	64.0	0.0	132.0	37.0	22.0	45.0	41.0
35	6+60	20	79.63	80.19	+0.56	65.0	74.0	0.0	132.0	37.0	22.0	45.0	41.0
36	6+80	20	79.70	80.09	+0.39	64.0	50.0	0.0	132.0	37.0	22.0	40.0	36.0
37	7+00	20	79.81	80.29	+0.48	64.0	43.0	0.0	132.0	37.0	22.0	40.0	36.0
38	7+20	20	80.03	80.49	+0.46	64.0	48.0	0.0	132.0	37.0	22.0	40.0	36.0
39	7+40	20	80.34	80.69	+0.35	64.0	40.0	0.0	132.0	37.0	22.0	40.0	36.0
40	7+60	20	80.40	80.88	+0.48	64.0	40.0	0.0	132.0	37.0	22.0	40.0	36.0
41	7+80	20	80.65	80.91	+0.26	64.0	34.0	0.0	132.0	37.0	22.0	40.0	36.0
42	8+00	20	80.44	80.66	+0.22	64.0	18.0	0.0	132.0	37.0	22.0	40.0	36.0
43	8+20	20	79.96	80.19	+0.23	64.0	24.0	0.0	132.0	37.0	22.0	40.0	36.0
44	8+40	20	79.26	79.69	+0.43	64.0	39.0	0.0	132.0	37.0	22.0	40.0	36.0
45	8+60	20	78.80	79.19	+0.39	63.0	43.0	0.0	132.0	37.0	22.0	40.0	36.0
46	8+80	20	78.54	78.83	+0.29	63.0	34.0	0.0	132.0	37.0	22.0	40.0	36.0
47	9+00	20	78.59	78.80	+0.21	64.0	22.0	0.0	132.0	37.0	22.0	40.0	36.0
48	9+20	20	78.47	78.80	+0.33	64.0	24.0	0.0	132.0	37.0	22.0	40.0	36.0
49	9+40	20	78.56	78.80	+0.24	64.0	27.0	0.0	132.0	37.0	22.0	40.0	36.0
50	9+60	20	78.54	78.80	+0.26	64.0	24.0	0.0	132.0	37.0	22.0	40.0	36.0
51	9+80	20	78.41	78.80	+0.39	64.0	33.0	0.0	132.0	37.0	22.0	40.0	36.0
52	10+00	20	78.61	78.79	+0.18	64.0	29.0	0.0	132.0	37.0	22.0	40.0	36.0
53	10+20	20	78.25	78.52	+0.27	64.0	24.0	0.0	132.0	37.0	22.0	40.0	36.0
54	10+40	20	77.39	77.94	+0.55	64.0	47.0	0.0	132.0	37.0	22.0	40.0	36.0
55	10+60	20	76.96	77.35	+0.39	64.0	67.0	0.0	132.0	37.0	22.0	40.0	36.0
56	10+80	20	76.79	77.06	+0.27	64.0	48.0	0.0	132.0	37.0	22.0	40.0	36.0
57	11+00	20	76.58	77.11	+0.53	64.0	45.0	0.0	132.0	37.0	22.0	40.0	36.0
58	11+20	20	76.51	77.21	+0.70	64.0	72.0	0.0	132.0	37.0	22.0	40.0	36.0
59	11+40	20	76.69	77.31	+0.62	64.0	74.0	0.0	132.0	37.0	22.0	40.0	36.0
60	11+60	20	77.38	77.41	+0.03	64.0	34.0	2.0	132.0	37.0	22.0	40.0	36.0

1	2	3	4	5	6	7	8	9	10	11	12	13	14
61	11+80	20	77.63	77.51	-0.12	64.0	0.0	15.0	132.0	37.0	22.0	40.0	36.0
62	12+00	20	77.74	77.61	-0.13	58.0	0.0	33.0	132.0	37.0	22.0	40.0	36.0
63	12+20	20	77.67	77.71	+0.04	52.0	0.0	27.0	132.0	37.0	22.0	40.0	36.0
64	12+40	20	77.46	77.81	+0.35	53.0	12.0	7.0	132.0	37.0	22.0	40.0	36.0
65	12+60	20	77.50	77.91	+0.41	54.0	26.0	0.0	132.0	37.0	22.0	40.0	36.0
66	12+80	20	77.47	78.01	+0.54	53.0	40.0	0.0	132.0	37.0	22.0	40.0	36.0
67	13+00	20	77.76	78.11	+0.35	52.0	42.0	0.0	132.0	37.0	22.0	40.0	36.0
68	13+20	20	78.09	78.31	+0.22	40.0	23.0	7.0	132.0	37.0	22.0	40.0	36.0
69	13+40	20	78.50	78.61	+0.11	28.0	7.0	18.0	132.0	37.0	22.0	40.0	36.0
70	13+60	20	78.53	78.91	+0.38	28.0	5.0	13.0	132.0	37.0	22.0	40.0	36.0
71	13+80	20	78.87	79.21	+0.34	28.0	10.0	4.0	132.0	37.0	22.0	40.0	36.0
72	14+00	20	79.51	79.51	+0.00	28.0	5.0	23.0	132.0	37.0	22.0	40.0	36.0
73	14+20	20	79.53	79.62	+0.09	28.0	0.0	36.0	132.0	37.0	22.0	40.0	36.0
74	14+40	20	79.13	79.54	+0.41	28.0	9.0	16.0	132.0	37.0	22.0	40.0	36.0
75	14+60	20	78.85	79.46	+0.61	28.0	32.0	1.0	132.0	37.0	22.0	45.0	41.0
76	14+80	20	78.93	79.38	+0.45	28.0	31.0	0.0	132.0	37.0	22.0	45.0	41.0
77	15+00	20	79.02	79.30	+0.28	28.0	10.0	3.0	132.0	37.0	22.0	40.0	36.0
78	15+20	20	78.86	79.22	+0.36	27.0	2.0	6.0	132.0	37.0	22.0	40.0	36.0
79	15+40	20	78.80	79.13	+0.33	26.0	3.0	6.0	132.0	37.0	22.0	40.0	36.0
80	15+60	20	78.76	79.05	+0.29	26.0	3.0	9.0	132.0	37.0	22.0	40.0	36.0
81	15+80	20	78.70	78.97	+0.27	27.0	0.0	14.0	132.0	37.0	22.0	40.0	36.0
82	15+98	18	78.61	78.90	+0.29	24.0	0.0	12.0	119.0	20.0	34.0	36.0	32.0
KOPĀ:		1598.0				4410.0	2440.0	308.0	10706.0	2993.0	1804.0	3315.0	2991.0

Ceļa klātnes izbūve ar pievestu minerālgrunti, iestrādāšana uzbērumā - 1303.0 m³

Piezīmes:

1. Ceļa klātnes platums no pk.0+00 līdz 0+20 ir pieņemts 6.5 m, no pk.0+20 līdz 15+98 pieņemts 5.0 m
2. Apjomi noteikti digitāli ar grafiskām metodēm
3. Darba apjomā ietverti pieslēguma mezgla valsts autoceļam trases beigās un virāžas un paplašinājuma no pk.1+20 līdz pk.1+77.5(2.0 m) izbūves darba daudzumi.
4. Birstošo materiālu daudzumi doti blīvā, iestrādātā stāvoklī.

Sastādīja:  L. Pocevičus

Darba daudzumu saraksts Nr.3

Nobrauktuvju saraksts un izbūves darbu daudzumu saraksts

Nr.p.k.	Pikets	Novietojums pret asi	Garums, m	Platums, m	Nobraukuma R		Piestieguma leņķi, °	Āgu zemes noņemšana, m ³	Uzburuma minerālgrunts m ³	Ierakuma grunts, m ³	Zemes klānes profilēšana un blīvāšana, m ²	Sāļturīga slāņa h=30cm izbūve, m ³	Maisījuma 0/32s h=20cm segas izbūve, m ³	Nogāzu planēšana, m ²	Nogāzu nostiprināšana ar augu zemi h=10cm un zāles sējums, m ²	Piezīmes
					L, m	K, m										
1	2	3	4	5	6	7	8	9	10	11	12	13	14	15	16	17
1	0+17	Pa labi	10.0	6.0	8.0	8.0	90	42.0	54.0	1.0	93.0	27.5	18.0	25.0	22.0	Ar caurteku
2	0+24	Pa kreisi	10.0	6.0	8.0	8.0	90	42.0	52.0	0.5	93.0	27.5	18.0	25.0	22.0	Ar caurteku
3	1+11	Pa labi	10.0	6.0	8.0	5.0	90	42.0	17.0	0.5	93.0	27.5	18.0	25.0	11.0	Ar caurteku
4	1+53	Pa kreisi	15.0	6.0	3.0	0.0	20	44.0	22.0	9.0	112.0	34.0	21.5	31.0	28.0	
5	4+92	Pa kreisi	10.0	6.0	8.0	8.0	90	45.0	0.0	11.0	93.0	27.5	18.0	26.0	23.0	
6	6+21	Pa kreisi	10.0	6.0	8.0	8.0	90	64.0	51.0	0.5	134.0	40.0	26.5	49.0	44.0	Ar paplašinājumu, ar caurteku
7	6+30	Pa labi	10.0	6.0	8.0	8.0	90	44.0	30.0	0.5	93.0	27.5	18.0	30.0	27.0	Ar caurteku
8	10+72	Pa labi	10.0	6.0	8.0	8.0	90	44.0	16.0	0.5	93.0	27.5	18.0	22.0	19.0	Ar caurteku
9	10+76	Pa kreisi	10.0	6.0	4.0	8.0	100	39.0	20.0	0.5	81.0	24.0	15.5	25.0	21.0	Ar caurteku
10	10+93	Pa kreisi	10.0	6.0	5.0	7.0	110	40.0	17.0	0.5	82.0	24.5	16.0	22.0	19.0	Ar caurteku
11	10+99	Pa labi	10.0	6.0	8.0	8.0	90	44.0	18.0	0.5	93.0	27.5	18.0	26.0	23.0	Ar caurteku
12	14+24.5	Pa labi	7.0	4.5	5.0	5.0	90	19.0	0.0	9.0	45.0	13.5	9.0	20.0	18.0	
13	14+58	Pa labi	10.0	6.0	8.0	8.0	90	38.0	23.0	0.5	93.0	27.5	18.0	25.0	21.0	
14	14+57	Pa kreisi	10.0	6.0	8.0	8.0	90	38.0	30.0	0.5	93.0	27.5	18.0	28.0	24.0	
15	15+77	Pa kreisi	10.0	6.0	8.0	8.0	90	19.0	0.0	26.0	93.0	27.5	18.0	10.0	7.0	
KOPĀ:															329.0	
								604.0	350.0	61.0	1384.0	411.0	268.5	389.0		

Sastādīja:  L. Pocevičs

Darbu daudzumu saraksts Nr.4

Sāngrāvju rakšanas darbu apjoma saraksts

Nr.p.k.	Pikets	Zemes virsmas atzīmes, m	4	5	Dibena platums, m	Dibena atzīme, m	Dzīlums, m	Virsas platums, m	Augu zemes noņemšana, m ³	Šķērsgriezuma laukums, m ²	Vidējais šķērsgriezuma laukums, m ²	Attālums starp piketiem, m	Grāvju rakšana, m ³	Nogāžu planēšana, m ²	Nogāžu nostiprināšana ar augu zemi h=10cm un zāles sējums, m ²
1	2	3	4	5	6	7	8	9	10	11	12	13	14	15	16
C-1 Labās puses sāngrāvis															
1	0+06	73.96	0.6	1:1.5	0.4	73.53	0.43	2.8		0.0					
2	0+20	74.09	0.6	1:1.5	0.4	73.62	0.47	2.9	8	0.0	0.00	14	0	15	15
3	0+40	74.17	0.6	1:1.5	0.4	73.74	0.43	2.7	12	0.0	0.00	20	0	19	19
4	0+60	74.36	0.6	1:1.5	0.4	73.86	0.50	2.9	13	0.0	0.00	20	0	19	19
5	0+80	74.65	0.6	1:1.5	0.4	73.99	0.66	3.0	16	0.2	0.10	20	2	19	19
6	1+06	75.05	0.6	1:1.5	0.4	74.15	0.90	3.6	26	0.6	0.40	26	10	26	26
7	1+20	75.44	3.2	1:1.5	0.4	74.6	0.84	3.3	15	0.4	0.50	14	7	15	15
8	1+40	76.12	3.2	1:1.5	0.4	75.24	0.88	3.3	20	0.5	0.45	20	9	18	18
9	1+50	76.52		1:1.5	0.4	75.98	0.54	3.2		0.1					
10	1+80	76.88	1.0	1:1.5	0.4	76.28	0.60	3.5	18	0.1	0.10	30	3	20	20
11	2+00	77.23	2.0	1:1.5	0.4	76.68	0.55	3.6	16	0.0	0.05	20	1	21	21
12	2+20	77.91	2.0	1:1.5	0.4	77.08	0.83	4.0	19	0.4	0.20	20	4	25	25
13	2+40	78.43	2.0	1:1.5	0.4	77.48	0.95	4.1	24	0.5	0.45	20	9	32	32
14	2+60	78.46	2.0	1:1.5	0.4	77.88	0.58	0.58	21	0.1	0.30	20	6	27	27
Kopā:										208.0		244.0	51.0	256.00	256.00

C-1 Labās puses sāngrāvis

C-2 Kreisās puses sāngrāvis

15	0+06	74.07	0.5	1:1.5	0.4	73.65	0.42	2.6	0.0	0.0	0.0	0.0	0.0	0.00	0.00	0.00	0.00	0.00	0.00	0.00	0.00	0.00	0.00	0.00	0.00	0.00	0.00	0.00
16	0+20	74.13	0.5	1:1.5	0.4	73.72	0.41	2.7	0.0	0.0	0.0	0.0	0.0	0.00	0.00	0.00	0.00	0.00	0.00	0.00	0.00	0.00	0.00	0.00	0.00	0.00	0.00	0.00
17	0+40	74.12	0.5	1:1.5	0.4	73.82	0.30	2.5	0.0	0.0	0.0	0.0	0.0	0.00	0.00	0.00	0.00	0.00	0.00	0.00	0.00	0.00	0.00	0.00	0.00	0.00	0.00	0.00
18	0+60	74.22	0.5	1:1.5	0.4	73.92	0.30	2.5	0.0	0.0	0.0	0.0	0.0	0.00	0.00	0.00	0.00	0.00	0.00	0.00	0.00	0.00	0.00	0.00	0.00	0.00	0.00	0.00
19	0+80	74.34	0.5	1:1.5	0.4	74.02	0.32	2.5	0.0	0.0	0.0	0.0	0.0	0.00	0.00	0.00	0.00	0.00	0.00	0.00	0.00	0.00	0.00	0.00	0.00	0.00	0.00	0.00
20	1+06	74.79	0.5	1:1.5	0.4	74.15	0.64	3.2	0.0	0.0	0.0	0.0	0.0	0.00	0.00	0.00	0.00	0.00	0.00	0.00	0.00	0.00	0.00	0.00	0.00	0.00	0.00	0.00
21	1+20	75.33	3.5	1:1.5	0.4	74.64	0.69	3.1	0.0	0.0	0.0	0.0	0.0	0.00	0.00	0.00	0.00	0.00	0.00	0.00	0.00	0.00	0.00	0.00	0.00	0.00	0.00	0.00

1	2	3	4	5	6	7	8	9	10	11	12	13	14	15	16
22	1+40	76.19	3.5	1:1.5	0.4	75.34	0.85	3.5	19	0.5	0.35	20	7	21	21
23	1+53	76.77	3.5	1:1.5	0.4	75.80	0.97	3.8	16	0.6	0.55	13	7	16	16
Kopā:									88.0			147.0	20.0	121.0	121.0

C-3 Kreisās puses sāņgrāvis

24	1+60	77.14	3.0	1:1.5	0.4	76.10	1.04	4.0		0.8					
25	1+80	77.48	3.0	1:1.5	0.4	76.70	0.78	3.3	27	0.4	0.60	20	12	23	23
26	2+00	77.89	3.0	1:1.5	0.4	77.30	0.59	2.8	17	0.1	0.25	20	5	16	16
27	2+20	78.63	1.2	1:1.5	0.4	77.54	1.09	3.6	19	0.8	0.45	20	9	17	17
28	2+40	78.90	1.2	1:1.5	0.4	77.78	1.12	3.8	25	0.9	0.85	20	17	20	20
29	2+60	79.08	1.2	1:1.5	0.4	78.02	1.06	3.6	25	0.8	0.85	20	17	18	18
Kopā:									113.0			100.0	60.0	94.0	94.0

C-4 Kreisās puses sāņgrāvis

30	2+70	79.06	0.1	1:1.5	0.4	78.00	1.06	3.6		0.8					
31	2+80	79.11	0.1	1:1.5	0.4	77.99	1.12	3.7	12	1.0	0.90	10	9	9	9
32	3+00	79.06	0.1	1:1.5	0.4	77.97	1.09	3.7	24	0.8	0.90	20	18	18	18
33	3+20	79.01	0.1	1:1.5	0.4	77.95	1.06	3.7	26	0.8	0.80	20	16	19	19
34	3+40	78.78	0.1	1:1.5	0.4	77.92	0.86	3.4	25	0.4	0.60	20	12	20	20
35	3+53	78.68	0.1	1:1.5	0.4	77.91	0.77	3.2	14	0.3	0.35	13	5	12	12
Kopā:									101.0			83.0	60.0	78.0	78.0

C-5 Labās puses sāņgrāvis

36	2+70	78.49	0.1	1:1.5	0.4	77.80	0.69	3.4		0.2					
37	2+80	78.52	0.1	1:1.5	0.4	77.79	0.73	3.5	9	0.2	0.20	10	2	12	12
38	3+00	78.46	0.1	1:1.5	0.4	77.77	0.69	3.4	18	0.2	0.20	20	4	25	25
39	3+20	78.41	0.1	1:1.5	0.4	77.75	0.66	3.4	17	0.1	0.15	20	3	25	25
40	3+40	78.34	0.1	1:1.5	0.4	77.72	0.62	3.4	16	0.1	0.10	20	2	24	24
41	3+53	78.31	0.1	1:1.5	0.4	77.71	0.60	3.2	10	0.0	0.05	13	1	14	14
Kopā:									70.0			83.0	12.0	100.0	100.0

C-6 Kreisās puses sāņgrāvis

42	3+53	78.68	1.0	1:1.5	0.4	77.91	0.77	3.2		0.3					
43	3+60	78.66	1.0	1:1.5	0.4	77.98	0.68	3.1	6	0.1	0.20	7	1	6	6
44	3+80	78.82	1.0	1:1.5	0.4	78.18	0.64	3.0	16	0.1	0.10	20	2	18	18
45	4+00	79.22	1.0	1:1.5	0.4	78.38	0.84	3.4	19	0.4	0.25	20	5	18	18
46	4+20	79.63	1.0	1:1.5	0.4	78.58	1.05	3.6	23	0.7	0.55	20	11	19	19

1	2	3	4	5	6	7	8	9	10	11	12	13	14	15	16
47	4+40	79.81	1.0	1:1.5	0.4	78.78	1.03	3.6	24	0.7	0.70	20	14	18	18
48	4+60	80.19	1.0	1:1.5	0.4	78.98	1.21	3.7	25	0.9	0.80	20	16	18	18
49	4+82	80.30	1.0	1:1.5	0.4	79.20	1.10	3.8	29	1.0	0.95	22	21	20	20
Kopā:										142.0		129.0	70.0	117.0	117.0

C-7 Labās puses sāngrāvis

50	51	52	53	54	55	56	57	58	59	Kopā:					
3+53	3+60	3+80	4+00	4+20	4+40	4+60	4+80	5+00	5+20	1.0	1:1.5	0.4	77.71	0.60	3.2
78.31	78.31	78.58	78.89	79.22	79.53	79.73	79.89	79.88	79.68	1.0	1:1.5	0.4	77.78	0.53	3.1
0.4	0.4	0.4	0.4	0.4	0.4	0.4	0.4	0.4	0.4	0.0	0.0		7	0	7
0.00	0.05	0.15	0.30	0.50	0.55	0.50	0.35	0.10		0.0	0.0		20	1	19
20	20	20	20	20	20	20	20	20	20	0.1	0.2	0.4	3	23	23
26	26	26	26	26	26	26	26	26	26	0.2	0.4	0.6	6	26	26
27	27	27	27	27	27	27	27	27	27	0.4	0.6	0.8	10	27	27
28	28	28	28	28	28	28	28	28	28	0.6	0.8	1.0	11	28	28
26	26	26	26	26	26	26	26	26	26	0.5	0.5	0.5	10	26	26
26	26	26	26	26	26	26	26	26	26	0.5	0.5	0.5	7	26	26
23	23	23	23	23	23	23	23	23	23	0.2	0.2	0.2	2	23	23
205.0	205.0	205.0	205.0	205.0	205.0	205.0	205.0	205.0	205.0	0.0	0.0	0.0	50.0	205.0	205.0

C-8 Kreisās puses sāngrāvis

60	5+00	80.50	0.3	1:1.5	0.4	79.51	0.99	3.3			0.6								
61	5+20	80.13	0.3	1:1.5	0.4	79.45	0.68	3.2		19	0.2	0.40	20	8	17				17
62	5+40	80.18	0.3	1:1.5	0.4	79.39	0.79	3.3		19	0.2	0.20	20	4	22				22
63	5+60	80.03	0.3	1:1.5	0.4	79.33	0.70	3.4		20	0.2	0.20	20	4	24				24
64	5+80	80.07	0.3	1:1.5	0.4	79.27	0.80	3.5		21	0.4	0.30	20	6	23				23
65	6+00	79.99	0.3	1:1.5	0.4	79.21	0.78	3.3		20	0.2	0.30	20	6	22				22
66	6+16	79.66	0.3	1:1.5	0.4	79.16	0.50	3.0		12	0.0	0.10	16	2	18				18
67	6+40	79.49	1.0	1:1.5	0.4	78.93	0.56	3.1		16	0.0	0.00	24	0	25				25
68	6+49	79.43	1.0	1:1.5	0.4	78.83	0.60	3.3		6	0.1	0.05	9	0	9				9
									133.0				149.0	30.0	160.0		160.0		
									Kopā:										

C-9 Labās puses sāngrāvis

69	70	71	72	73	74	Kopā:					
5+30	5+40	5+60	5+80	6+00	6+25	0.5	1:1.5	0.4	79.4	0.20	2.5
79.60	79.75	80.01	77.06	76.87	79.70	0.5	1:1.5	0.4	79.35	0.40	2.9
0.5	0.5	0.5	0.5	0.5	0.5	0.5	1:1.5	0.4	79.25	0.76	3.7
0.4	0.4	0.4	0.4	0.4	0.4	0.4	1:1.5	0.4	76.15	0.91	3.9
0.0	0.0	0.3	0.6	0.4	0.3	0.0	0.0	0.0	76.05	0.82	3.6
0.0	0.0	0.3	0.6	0.4	0.3	0.0	0.0	0.0	78.92	0.78	3.5
0.0	0.0	0.3	0.6	0.4	0.3	0.0	0.0	0.0	28	28	28
0.0	0.0	0.3	0.6	0.4	0.3	0.0	0.0	0.0	25	25	25
0.0	0.0	0.3	0.6	0.4	0.3	0.0	0.0	0.0	9	9	9
0.0	0.0	0.3	0.6	0.4	0.3	0.0	0.0	0.0	5	5	5
0.0	0.0	0.3	0.6	0.4	0.3	0.0	0.0	0.0	21	21	21
0.0	0.0	0.3	0.6	0.4	0.3	0.0	0.0	0.0	28	28	28
0.0	0.0	0.3	0.6	0.4	0.3	0.0	0.0	0.0	25	25	25
0.0	0.0	0.3	0.6	0.4	0.3	0.0	0.0	0.0	29	29	29

1	2	3	4	5	6	7	8	9	10	11	12	13	14	15	16
75	6+40	79.57	1.0	1:1.5	0.4	78.77	0.80	3.8	15	0.3	0.30	15	5	20	20
76	6+49	79.56	1.0	1:1.5	0.4	78.68	0.88	4.0	9	0.3	0.30	9	3	13	13
Kopā:										119.0		119.0	38.0	141.0	141.0

C-10 Kreisās puses sāņgrāvis															
77	6+49	79.43	0.75	1:1.5	0.4	78.83	0.60	3.3		0.1					
78	6+60	79.67	0.75	1:1.5	0.4	78.92	0.75	3.4	9	0.2	0.15	11	2	11	11
79	6+80	79.73	0.75	1:1.5	0.4	79.07	0.66	2.9	19	0.1	0.15	20	3	17	17
80	7+00	79.90	0.75	1:1.5	0.4	79.22	0.68	3.0	17	0.2	0.15	20	3	15	15
81	7+20	80.09	0.75	1:1.5	0.4	79.37	0.72	3.2	17	0.2	0.20	20	4	17	17
82	7+40	80.52	0.75	1:1.5	0.4	79.52	1.00	3.9	22	0.7	0.45	20	9	18	18
83	7+60	80.70	0.75	1:1.5	0.4	79.67	1.03	3.8	26	0.7	0.70	20	14	19	19
84	7+80	80.78	0.75	1:1.5	0.4	79.82	0.96	3.4	24	0.6	0.65	20	13	18	18
Kopā:										134.0		131.0	48.0	115.0	115.0

C-11 Labās puses sāņgrāvis															
85	6+49	79.16	0.75	1:1.5	0.4	78.68	0.48	3.0		0.0					
86	6+60	79.45	0.75	1:1.5	0.4	78.77	0.68	3.3	9	0.2	0.10	11	1	13	13
87	6+80	79.64	0.75	1:1.5	0.4	78.92	0.72	2.9	17	0.2	0.20	20	4	23	23
88	7+00	79.85	0.75	1:1.5	0.4	79.07	0.78	3.0	17	0.2	0.20	20	4	19	19
89	7+20	80.00	0.75	1:1.5	0.4	79.22	0.78	3.2	18	0.3	0.25	20	5	21	21
90	7+40	80.27	0.75	1:1.5	0.4	79.37	0.90	3.3	19	0.5	0.40	20	8	23	23
91	7+60	80.34	0.75	1:1.5	0.4	79.52	0.82	3.3	20	0.3	0.40	20	8	25	25
92	7+80	80.59	0.75	1:1.5	0.4	79.67	0.92	3.5	21	0.5	0.40	20	8	24	24
Kopā:										121.0		131.0	38.0	148.0	148.0

C-12 Kreisās puses sāņgrāvis															
93	7+90	80.72	2.5	1:1.5	0.4	79.9	0.82	3.1		0.3					
94	8+00	80.54	2.5	1:1.5	0.4	79.65	0.89	3.2	10	0.4	0.35	10	4	6	6
95	8+20	79.84	2.5	1:1.5	0.4	79.15	0.69	2.9	18	0.1	0.25	20	5	13	13
96	8+40	79.27	2.5	1:1.5	0.4	78.65	0.62	2.8	16	0.1	0.10	20	2	14	14
97	8+60	78.86	2.5	1:1.5	0.4	78.15	0.71	3.0	16	0.2	0.15	20	3	14	14
98	8+75	78.53	2.5	1:1.5	0.4	77.77	0.76	3.1	13	0.3	0.25	15	4	12	12
99	9+00	78.45	0.1	1:1.5	0.4	77.74	0.71	3.0	23	0.2	0.25	25	6	20	20
100	9+20	78.46	0.1	1:1.5	0.4	77.72	0.74	3.1	18	0.2	0.20	20	4	15	15
101	9+40	78.40	0.1	1:1.5	0.4	77.7	0.70	3.1	18	0.2	0.20	20	4	16	16
102	9+60	78.25	0.1	1:1.5	0.4	77.68	0.57	2.9	16	0.0	0.10	20	2	17	17

I	2	3	4	5	6	7	8	9	10	11	12	13	14	15	16
103	9+80	78.24	0.1	1:1.5	0.4	77.66	0.58	3.0	15	0.0	0.00	20	0	18	18
104	10+00	78.20	1.55	1:1.5	0.4	77.35	0.85	3.7	19	0.4	0.20	20	4	23	23
105	10+20	77.49	1.55	1:1.5	0.4	77.04	0.45	3.2	17	0.0	0.20	20	4	29	29
106	10+40	77.13	1.55	1:1.5	0.4	76.73	0.40	2.6	11	0.0	0.00	20	0	25	25
107	10+60	76.65	3.0	1:1.5	0.4	76.13	0.52	2.9	12	0.0	0.00	20	0	20	20
108	10+81	76.87	3.0	1:1.5	0.4	75.81	1.06	4.0	22	0.8	0.40	21	8	27	27
109	10+84.5	75.02	28.6	1:1.5	0.4	74.5	0.52	1.0	4	0.1	0.45	3.5	2	5	5
Kopā:												294.5	52.0	274.0	274.0

C-13 Labās puses sāngrāvis

I	2	3	4	5	6	7	8	9	10	11	12	13	14	15	16
110	7+90	80.76	2.5	1:1.5	0.4	79.8	0.96	3.5		0.5					
111	8+00	80.59	2.5	1:1.5	0.4	79.55	1.04	3.6	11	0.7	0.60	10	6	10	10
112	8+20	79.93	2.5	1:1.5	0.4	79.05	0.88	3.3	21	0.4	0.55	20	11	18	18
113	8+40	79.15	2.5	1:1.5	0.4	78.55	0.60	2.9	17	0.1	0.25	20	5	19	19
114	8+60	78.69	2.5	1:1.5	0.4	78.05	0.64	3.0	15	0.1	0.10	20	2	18	18
115	8+75	78.60	2.5	1:1.5	0.4	77.67	0.93	3.6	14	0.5	0.30	15	5	14	14
116	9+00	78.63	0.1	1:1.5	0.4	77.64	0.99	3.4	28	0.7	0.60	25	15	24	24
117	9+20	78.47	0.1	1:1.5	0.4	77.62	0.85	3.4	21	0.4	0.55	20	11	19	19
118	9+40	78.54	0.1	1:1.5	0.4	77.6	0.94	3.5	21	0.5	0.45	20	9	20	20
119	9+60	78.58	0.1	1:1.5	0.4	77.58	1.00	3.4	22	0.6	0.55	20	11	20	20
120	9+80	78.44	0.1	1:1.5	0.4	77.56	0.88	3.2	21	0.5	0.55	20	11	21	21
121	10+00	78.46	0.1	1:1.5	0.4	77.54	0.92	3.7	22	0.6	0.55	20	11	22	22
122	10+10	78.47	0.1	1:1.5	0.4	77.53	0.94	3.7	12	0.6	0.60	10	6	11	11
123	10+20	78.25	3.0	1:1.5	0.4	77.23	1.02	3.9	13	0.7	0.65	10	7	11	11
124	10+40	77.37	3.0	1:1.5	0.4	76.63	0.74	3.4	22	0.2	0.45	20	9	23	23
125	10+60	76.88	3.0	1:1.5	0.4	76.03	0.85	3.6	20	0.4	0.30	20	6	24	24
126	10+81	76.68	3.0	1:1.5	0.4	75.40	1.28	4.7	29	1.4	0.90	21	19	32	32
127	10+84.5	74.76	29.7	1:1.5	0.4	74.36	0.40	1.0	4	0.1	0.75	3.5	3	5	5
Kopā:												294.5	147.0	311.0	311.0

C-14 Kreisās puses sāngrāvis

I	2	3	4	5	6	7	8	9	10	11	12	13	14	15	16
130	11+00	76.61	1.0	1:1.5	0.4	75.51	1.10	4.4		0.9					
131	11+20	76.63	1.0	1:1.5	0.4	75.71	0.92	4.0	27	0.5	0.70	20	14	32	32
132	11+40	76.81	1.0	1:1.5	0.4	75.91	0.90	3.8	24	0.5	0.50	20	10	28	28
133	11+60	77.34	1.0	1:1.5	0.4	76.11	1.23	4.0	26	1.3	0.90	20	18	24	24
134	11+80	77.62	0.5	1:1.5	0.4	76.21	1.41	4.4	29	1.7	1.50	20	30	23	23

I	2	3	4	5	6	7	8	9	10	11	12	13	14	15	16
135	12+00	77.67	0.5	1:1.5	0.4	76.31	1.36	4.2	28	1.8	1.75	20	35	24	24
136	12+20	77.59	0.5	1:1.5	0.4	76.41	1.18	4.1	27	1.3	1.55	20	31	24	24
137	12+40	77.35	0.5	1:1.5	0.4	76.51	0.84	3.6	24	0.5	0.90	20	18	23	23
138	12+60	77.23	0.5	1:1.5	0.4	76.61	0.62	3.2	18	0.2	0.35	20	7	21	21
139	12+80	77.28	0.5	1:1.5	0.4	76.71	0.57	3.1	14	0.1	0.15	20	3	21	21
140	13+00	77.52	0.5	1:1.5	0.4	76.81	0.71	3.3	14	0.3	0.20	20	4	22	22
141	13+10	77.54	0.5	1:1.5	0.4	76.86	0.68	3.3	9	0.2	0.25	10	3	11	11
142	13+20	77.64	1.5	1:1.5	0.4	77.01	0.63	3.3	9	0.2	0.20	10	2	12	12
143	13+40	78.08	1.5	1:1.5	0.4	77.31	0.77	3.4	18	0.3	0.25	20	5	24	24
144	13+60	78.34	1.5	1:1.5	0.4	77.61	0.73	3.3	18	0.3	0.30	20	6	24	24
145	13+80	78.58	1.5	1:1.5	0.4	77.91	0.67	3.2	17	0.2	0.25	20	5	24	24
146	14+00	78.94	1.5	1:1.5	0.4	78.21	0.73	3.3	17	0.3	0.25	20	5	24	24
147	14+20	78.96	0.5	1:1.5	0.4	78.31	0.65	3.2	17	0.1	0.20	20	4	24	24
148	14+40	78.81	0.5	1:1.5	0.4	78.41	0.40	2.2	11	0.0	0.05	20	1	17	17
149	14+49	78.97	0.5	1:1.5	0.4	78.46	0.51	2.5	3	0.0	0.00	9	0	5	5
Kopā:									350.0			349	201	407	407

C-15 Labās puses sāngrāvis

150	10+84.5	74.76		1:1.5	0.4	74.36	0.40	1.0		0.1					
151	10+94	76.57	10.4	1:1.5	0.4	75.35	1.22	4.8	10	1.2	0.65	9.5	6	14	14
152	11+20	76.44	1.0	1:1.5	0.4	75.61	0.83	4.0	35	0.4	0.80	26	21	48	48
153	11+40	76.70	1.0	1:1.5	0.4	75.81	0.89	3.9	23	0.4	0.40	20	8	32	32
154	11+60	77.31	1.0	1:1.5	0.4	76.01	1.30	4.2	27	1.3	0.85	20	17	28	28
155	11+80	77.57	1.0	1:1.5	0.4	76.21	1.36	4.3	30	1.5	1.40	20	28	25	25
156	12+00	77.71	1.0	1:1.5	0.4	76.41	1.30	4.0	27	1.5	1.50	20	30	22	22
157	12+20	77.59	1.0	1:1.5	0.4	76.51	1.08	3.8	23	1.1	1.30	20	26	20	20
158	12+40	77.42	1.0	1:1.5	0.4	76.61	0.81	3.4	20	0.5	0.80	20	16	20	20
159	12+60	77.36	1.0	1:1.5	0.4	76.71	0.65	3.2	16	0.2	0.35	20	7	19	19
160	12+80	77.48	1.0	1:1.5	0.4	76.81	0.67	3.2	15	0.3	0.25	20	5	22	22
161	13+00	77.63	1.0	1:1.5	0.4	76.91	0.72	3.2	16	0.3	0.30	20	6	20	20
162	13+10	77.78	1.0	1:1.5	0.4	76.96	0.82	3.4	9	0.4	0.35	10	4	22	22
163	13+20	78.10	1.5	1:1.5	0.4	77.11	0.99	3.6	10	0.6	0.50	10	5	10	10
164	13+40	78.43	1.5	1:1.5	0.4	77.41	1.02	3.6	22	0.7	0.65	20	13	20	20
165	13+60	78.27	1.5	1:1.5	0.4	77.71	0.56	3.1	18	0.1	0.40	20	8	20	20
166	13+80	78.65	1.5	1:1.5	0.4	78.01	0.64	3.3	16	0.1	0.10	20	2	19	19

I	2	3	4	5	6	7	8	9	10	11	12	13	14	15	16
167	14+00	79.47	1.5	1:1.5	0.4	78.31	1.16	4.0	22	1.0	0.55	20	11	21	21
168	14+14	79.69	1.5	1:1.5	0.4	78.52	1.17	4.0	17	1.2	1.10	14	15	13	13
Kopā:									356.0			329.5	228.0	395.0	395.0
C-16 Labās puses sāngrāvis															
169	14+32	79.28	1.0	1:1.5	0.4	78.65	0.63	2.6		0.2					
170	14+40	79.15	1.0	1:1.5	0.4	78.57	0.58	2.7	6	0.1	0.15	8	1	5	5
171	14+57	78.91	1.0	1:1.5	0.4	78.40	0.51	2.9	12	0.1	0.10	17	2	10	10
Kopā:									18.0			25.0	3.0	15.0	15.0
C-17 Kreisās puses sāngrāvis															
172	14+66	78.52	0.1	1:1.5	0.4	78.00	0.52	3.2		0.1					
173	14+80	78.68	0.1	1:1.5	0.4	78.02	0.66	3.3	10	0.2	0.15	14	2	16	16
174	15+00	78.64	0.1	1:1.5	0.4	78.04	0.60	3.0	15	0.1	0.15	20	3	24	24
175	15+08	78.60	0.1	1:1.5	0.4	78.05	0.55	2.8	5	0.0	0.05	8	0	8	8
Kopā:									30.0			42.0	5.0	48.0	48.0
C-18 Labās puses sāngrāvis															
176	15+28	78.68	0.1	1:1.5	0.4	78.10	0.58	2.7		0.1					
177	15+40	78.59	0.1	1:1.5	0.4	78.09	0.50	2.6	8	0.0	0.05	12	1	10	10
178	15+60	78.66	0.1	1:1.5	0.4	78.07	0.59	2.6	14	0.1	0.05	20	1	18	18
179	15+80	78.72	0.1	1:1.5	0.4	78.05	0.67	2.7	14	0.2	0.15	20	3	18	18
180	15+98	78.33	0.1	1:1.5	0.4	78.03	0.30	2.0	9	0.0	0.10	18	2	9	9
Kopā:									45.0			70.0	5.0	55.0	55.0
PAVISAM KOPĀ:									2749.0			2887.5	1118.0	3040.0	3040.0

- Grāvju ar garenkritumu $\geq 4.0\%$ gultnes dibena nostiprināšana ar šķembu $\varnothing 40-70$ mm bērumu, $h=20$ cm - 6.6 m^2 (C-12 no 10+81 līdz 10+84.5, C-13 no 10+81 līdz 10+84.5, C-15 no 10+84.5 līdz 10+94)
- Esošā ceļa grāvja pārtīršana pk.0+06 - 20.0 m , 7 m^3
- Esošā koplietošanas grāvja pk.10+84 pārtīršana - 30.0 m , 19.0 m^3

Piezīmes:

- Esošo ceļa grāvju posmu pārtīršana ietverta grāvju C-6, C-8, C-14, C-15, C-16 rakšanas apjomā
- Grāvjiem pieļaujams rakt stāvāku ārējo nogāzi, lai iespēju robežās saglabātu esošos kokus.
- Nogāžu nostiprināšana paredzēta grāvja nogāzei ceļa pusē.
- Grāvja virsas platums dots no ceļa klātnes malas.
- Izrokamā kubatūra noteikta digitāli ar grafiskām metodēm

Sastādīja:

L.Pocevičus

Darbu daudzumu saraksts Nr.5
Caurteku saraksts un izbūves darbu apjoma saraksts

Būves Nr.	Pikets	Novietojums	Tecēšanas virziens	Iebūves atzīmes, m				Būves parametri				Iebūve		Caurteku stiprinājumi, m2		
				Izplūde	Izplūde	zemes virsa	Materials	Diametrs, m	Garums, m	Garenkrītums, %	Būvbedres (pamatnes) rakšana, m3	Smiltis-grants maisījuma pamatojuma izbūve h=20cm, m3	Aizbēršana ar smilšainu grunti, m3	Gultnes dibena nostiprināšana ar šķembu Ø40-70mm bērumu h=20cm uz grants h=10cm pamatojuma, m2	Gala nogāžu nostiprināšana ar akmeneņu d.120-200mm bruģi ar cementa javu šuvēs uz grants h=10cm pamatojuma, m2	
1	2	3	4	5	6	7	8	9	10	11	12	13	14	15	16	
1	0+06	Ceļa caurteka	Pa labi	73.65	73.53	74.78	PE	0.5	11.5	1.0	8.0	1.8	6.0	1.20	11.5	
2	0+17	Nobr. pa labi	Pa labi	73.63	73.57	74.50	PE	0.4	9.0	0.6	1.5	1.1	5.5	1.20	7.5	
3	0+24	Nobr. pa kreisi	Pa kreisi	73.76	73.71	74.55	PE	0.4	9.0	0.55	1.5	1.1	5.5	1.20	7.5	
4	1+11	Nobr. pa labi	Pa labi	74.43	74.15	75.25	PE	0.4	9.5	2.5	2.0	1.2	8.0	1.20	9.0	
5	6+21	Nobr. pa kreisi	Pa labi	79.16	79.07	80.00	PE	0.4	9.0	1.0	1.5	1.1	5.5	1.20	7.5	
6	6+30	Nobr. pa labi	Pa kreisi	78.92	78.83	79.80	PE	0.4	9.0	1.0	1.5	1.1	5.5	1.20	7.5	
7	10+72	Nobr. pa labi	Pa kreisi	75.82	75.52	76.80	PE	0.4	10.0	3.0	16.0	1.2	12.5	1.20	11.5	
8	10+76	Nobr. pa kreisi	Pa labi	75.81	75.50	76.90	PE	0.4	10.5	3.0	17.0	1.3	13.0	1.20	12.0	
9	10+84.5	Ceļa caurteka	Pa labi	74.50	74.36	77.05	PE	0.8	13.5	1.0	136.0	3.3	68.5	35.20	50.5	
10	10+99	Nobr. pa labi	Pa labi	75.46	75.35	76.70	PE	0.4	10.5	1.0	16.0	1.3	13.0	1.20	11.5	
Kopā:										101.5		201.0	14.5	143.0	46.0	136.0

1. Esošas dzelzsbetona caurtekas pk.0+06, Ø500, L=5.3 m ar betona gala stiprinājumiem demontāža un utilizācija - 1.0 m³
2. Esošas dzelzsbetona caurtekas pk.10+84.5, Ø800, L=12.1 m ar betona gala stiprinājumiem demontāža un utilizācija - 4.1 m³
3. Akmeneņu Ø50-100mm bērum h=50cm gultnes un nogāžu nostiprinājuma izbūvei būvei Nr.6 - 15.6 m²
4. Nogāžu nostiprinājums ar salmu biopaklāju uz melnzemes h=10cm pamatojuma, zāles sējums būvei Nr.6 - 24.0 m²

Sastādīja:  L. Pocevičs

— 49 —
Darba daudzumu saraksts Nr.6
Drenāžas izbūve

Nr.p. k.	Darba veids	Mērvienība	Daudzums
1.	Esošu dzelzsbetona drenu aku Ø1.0 m h=2.1 m – 2.7 m demontāža un utilizācija	gab.	3
2.	Dzelzsbetona grodu akas Ø1.0 m h=1.2 m ar vāku un pamatni iebūve (UA-2)	kompl.	3
3.	Dzelzsbetona grodu akas Ø1.0 m h=1.8 m ar vāku un pamatni iebūve (UA-2)	kompl.	2
4.	Dzelzsbetona grodu akas Ø1.0 m h=2.4 m ar vāku un pamatni iebūve (UA-2)	kompl.	3
5.	Esošas dzelzsbetona grodu akas pk.8+59 ceļa labajā pusē Ø1.0 vāka nomaīņa	gab.	1
6.	Plastmasas drenu kolektora PP Ø110 iebūve	m	40.0
7.	Plastmasas drenu kolektora PP Ø160 iebūve	m	26.0
8.	Esošas caurules Ø75 pievienojums drenāžas akai	gab.	6
9.	Esošas caurules Ø100 pievienojums drenāžas akai	gab.	2
10.	Esošas caurules Ø125 pievienojums drenāžas akai	gab.	2
11.	Jaunās caurules Ø110 pievienojums drenāžas akai	gab.	6
12.	Jaunās caurules Ø160 pievienojums drenāžas akai	gab.	3
13.	Savienojuma izbūve Ø50 caurulei ar Ø160 cauruli	gab.	1
14.	Drenu iztekas Ø160 izbūve	kompl.	1
	1) dzelzsbetona teknes 390/250x130x810 iebūve	gab.	1
	2) akmens šķembu Ø40-70mm bērumš	m ³	0.1
	3) nogāzes nostiprināšana ar salmu biopaklāju uz 5 cm augu zemes pabēruma un zāles sējums	m ²	4.0
15.	Drenu iztekas Ø75 atjaunošana	kompl.	1
16.	Filtra izbūve pie uztvērējākām no akmens šķembām vai oļu Ø40-70mm bēruma, h=30 cm (7 gab.)	m ³	0.8
17.	Ģeopaklāja lentas iebūve	m ²	1.6
18.	Ailas 30x30 ar metāla resti (spraugu platums 3 cm) izveide dzelzsbetona grodu akā	gab.	8

Piezīmes:

1. Būvniecības laikā paredzēts visus esošos drenu zarus uzvienot jaunajām caurulēm vai akām
2. Drenu iztekas Ø75 atjaunošanai nepieciešamais materiālu un darba apjoms precizējams dabā pēc tās atrakšanas
3. Pārbūvējamo drenu dziļumi un novietojums precizējami būvniecības laikā.
4. Birstošo materiālu apjomi doti iestrādātā stāvoklī

Sastādīja:



L.Pocevičs

Darba daudzumu saraksts Nr. 7
Ceļa aprīkojuma saraksts

<i>Nr. p. k.</i>	<i>Ceļa zīme</i>	<i>Apraksts</i>	<i>Skaitis</i>	<i>Novietojums</i>
1	204 „Krustojums ar mazāk svarīgu ceļu”	Metāla ceļa zīme uz cinkota metāla balsta	1	Uz V1109 braucot no Lietuvas robežas, 150m no ceļa Nr.308 trases sākuma
2	205 „Krustojums ar mazāk svarīgu ceļu”	Metāla ceļa zīme uz cinkota metāla balsta	1	Uz V1109 braucot no Ukriem, 150m no ceļa Nr.308 trases sākuma
3	206 „Dodiet ceļu”	Metāla ceļa zīme uz cinkota metāla balsta	1	Uz Ceļa Nr.308 pirms pieslēguma valsts autoceļam V1109
4	206 „Dodiet ceļu”	Metāla ceļa zīme uz cinkota metāla balsta	1	Uz Ceļa Nr.308, 170 m pirms pieslēguma valsts autoceļam V1109
5	801 „Attālums līdz objektam”	Metāla ceļa zīme - papildzīme	1	Uz Ceļa Nr.308 pie ceļa zīmes 206 balsta, 170 m pirms pieslēguma valsts autoceļam V1109
	Kopā:		5	

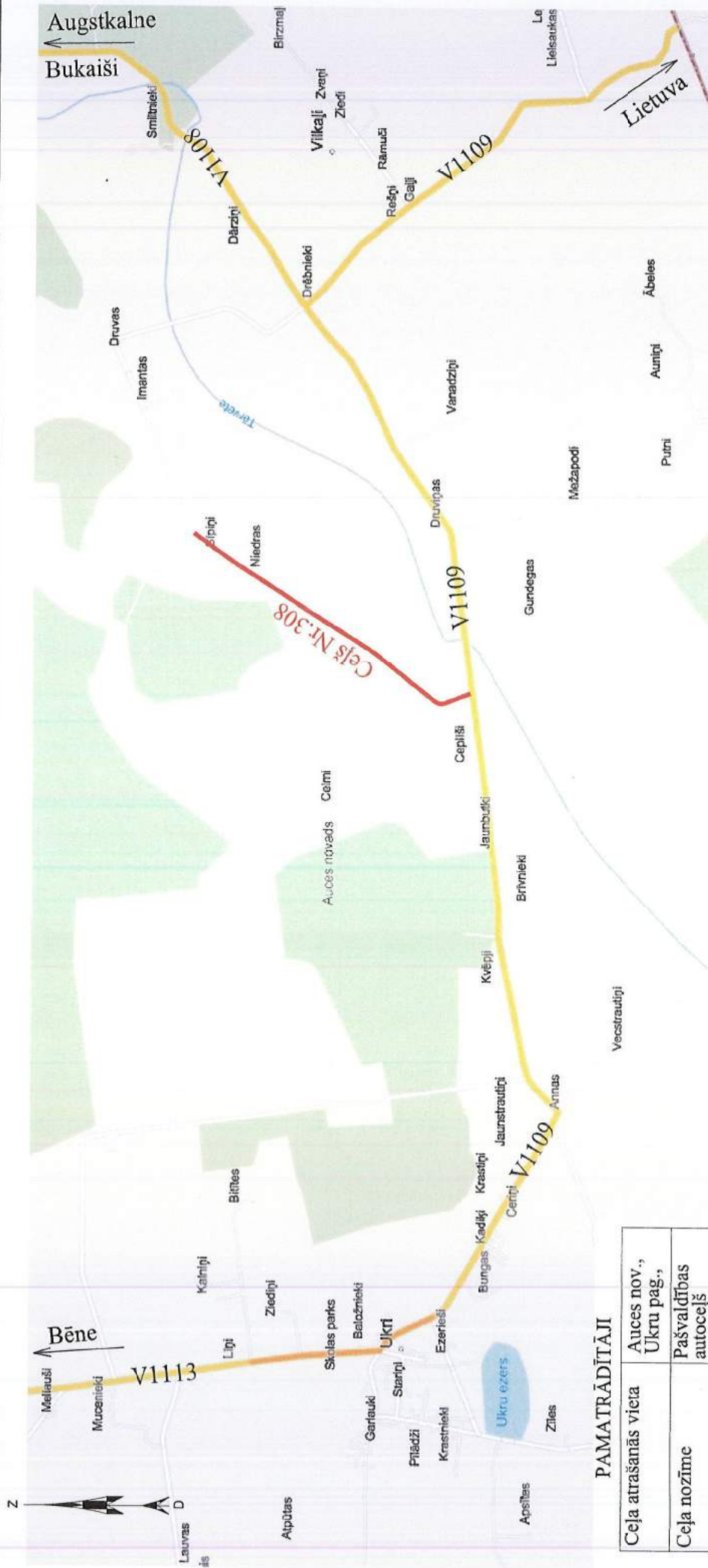
Piezīme:

1. Ceļa zīmju novietojums uzrādīts projekta plānā.
2. Ceļa zīmes uzstādāmas un izgatavojamas atbilstoši Latvijas Standartam LVS

Sastādīja:



L. Pocevičus



PAMATRĀDĪTĀJI

Ceļa atrašanās vieta	Auces nov., Ukru pag.,
Ceļa nozīme	Pašvaldības autoceļš
Izbūvējamā ceļa piketi un garums	No pk.0+00- pk.15+98 1.598 km
Ceļa klātnes platums	5.0 m
Brauktuves platums	3.5 m
Nobrauktuvju skaits	15 gab.
Drenāžas būve	66.0 m
Drenāžas aku būve	8 gab.
Caurteku būve	10 gab.
Grāvju rakšana	2887.5 m

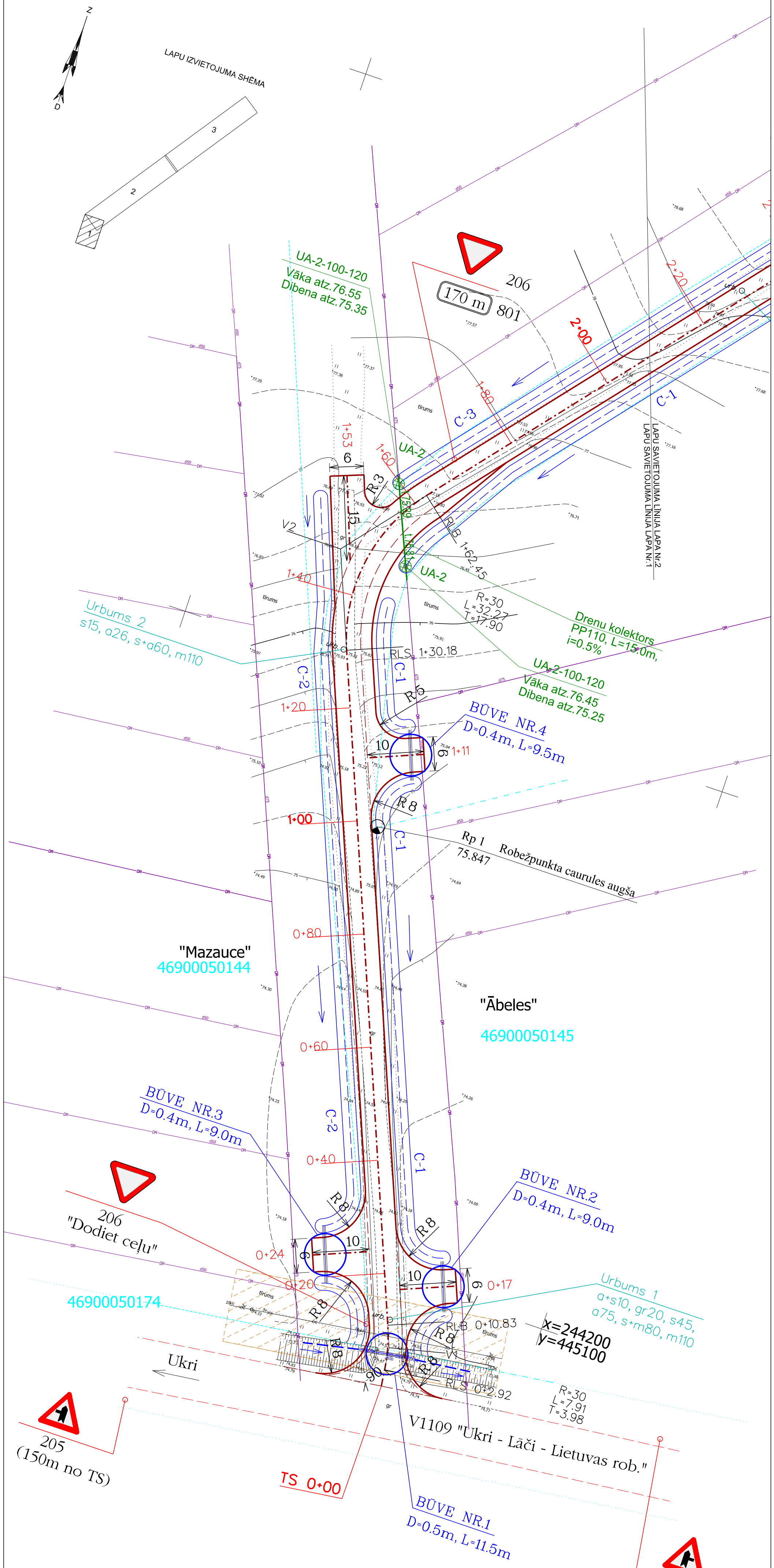
PROJEKTĒTĀJS:
SIA "Rūķis AG"
Būvkomersanta reģ. Nr. 2291-RA

PASŪTĪTĀJS: Auces novada pašvaldība
Reģ. Nr.90009116331

OBJEKTS: Ceļa Nr.308 "Oši-Sīpiņi-Sprīdīši" no 0.000km līdz
1.580km pārbūve

ADRESE: Ukru pagasts, Auces novads, z.v. kad. apz. 4690 005 0178

Būvproj. vadīt.	A. Gorškova	17.04.17.	Būvprojekts	Stadija	Lapas Nr.	Lapu sk.
Būvproj. autors	L. Pocevičs	17.04.17.				
			Pārskata plāns	BP	GT-1	1
				2017.	Šifrs	M 1:25000
				gads	ACP-17/5	



PIEŅEMTO APZĪMĒJUMU TABULA				
	2+20	- Projektētā ceļa trase, piketāža		
	Rp 1 Akmens virsa 89.305	- Ierīkots pagaidu reperis		
	C-2	- Projektēts ceļa sāngrāvis, Nr., tecēšanas virziens		
		- Pārtīrāms ceļa sāngrāvis, Nr., tecēšanas virziens		
	BUVE NR.1	- Iebūvējama caurteka, būves Nr.		
	UA-2	-Projektēts drenu kolektors, drenāžas aka		
		- Likvidējama drenu aka		
		- Elektrolīnija, tās aizsargjosla		
		- Nocērtams koks, krūmi		
		- Novācamā elektrolīnijas balsti		

TRASES ELEMENTU NOSPRAUŠANAS KOORDINĀTU SARAKSTS				
Ass elementa nosaukums	Piketāža	Līknes rādītājs	Y	X
TS	0+00		244181.43	445076.40
RLS	0+02.92		244184.33	445076.05
RLV		30	244188.21	445075.31
RLB	0+10.83		244191.96	445074.07
RLS	1+30.18		244302.56	445029.22
RLV		30	244318.40	445027.37
RLB	1+62.45		244332.95	445033.89
RLS	2+65.15		244412.11	445099.31
RLV		1000	244420.58	445106.23
RLB	2+87.02		244429.12	445113.06
RLS	4+85.76		244585.06	445236.27
RLV		800	244617.83	445260.83
RLB	5+67.67		244651.81	445283.68
RLS	8+70.22		244907.13	445446.01
RLV		500	244913.06	445449.84
RLB	8+84.34		244918.94	445453.75
RLS	10+01.20		245015.74	445519.20
RLV		2000	245017.82	445520.61
RLB	10+06.22		245019.89	445522.02
RLS	10+70.60		245073.14	445558.22
RLV		1000	245084.03	445565.52
RLB	10+96.83		245095.02	445572.68
RLS	12+02.96		245184.32	445630.02
RLV		5000	245199.10	445639.48
RLB	12+38.05		245213.92	445648.88
RLS	12+69.74		245240.70	445665.82
RLV		1000	245248.70	445670.93
RLB	12+88.72		245256.65	445676.11
RLS	13+11.79		245275.91	445688.81
RLV		500	245284.96	445694.92
RLB	13+33.64		245293.88	445701.23
RLS	13+45.35		245303.37	445708.09
RLV		500	245307.47	445711.10
RLB	13+55.52		245311.55	445714.14
RLS	14+13.25		245357.61	445748.93
RLV		500	245364.35	445753.93
RLB	14+30.03		245371.17	445758.82
RLS	14+59.17		245395.00	445775.59
RLV		500	245402.01	445780.62
RLB	14+76.42		245408.93	445785.76
RLS	15+25.55		245448.11	445815.41
RLV		100	245451.49	445818.08
RLB	15+34.16		245454.74	445820.89
RLS	15+65.07		245477.70	445841.60
RLV		50	245485.27	445850.18
RLB	15+88.01		245490.68	445860.27
TB	15+98		245494.37	445869.55

Šajā būvprojektā ir iekļautas un izstrādātas visas nepieciešamās daļas atbilstoši būvatļaujā ietvertajiem nosacījumiem.

Būvprojekta vadītājs: A.Gorškovs

Sertifikāts Nr.20-3185

17.04.2017.

Ši būvprojekta ceļa būvdarbu daļas risinājumi atbilst Latvijas būvnormatīvu un citu normatīvo aktu, kā arī tehnisko vai īpašo noteikumu prasībām.

Būvprojekta vadītājs: A.Gorškovs

Sertifikāts Nr.20-3185

17.04.2017.

Būves lietošanas veids atbilstoši būvju klasifikācijai - 21120102, Ielas, ceļi un laukumi ar mīksto segumu

PROJEKTĒTĀJS: SIA "Rūķis AG" Būvkomersantā reģ. Nr. 2291-RA

PASŪTĪTĀJS: Auces novada pašvaldība Reģ.Nr. 90009116331

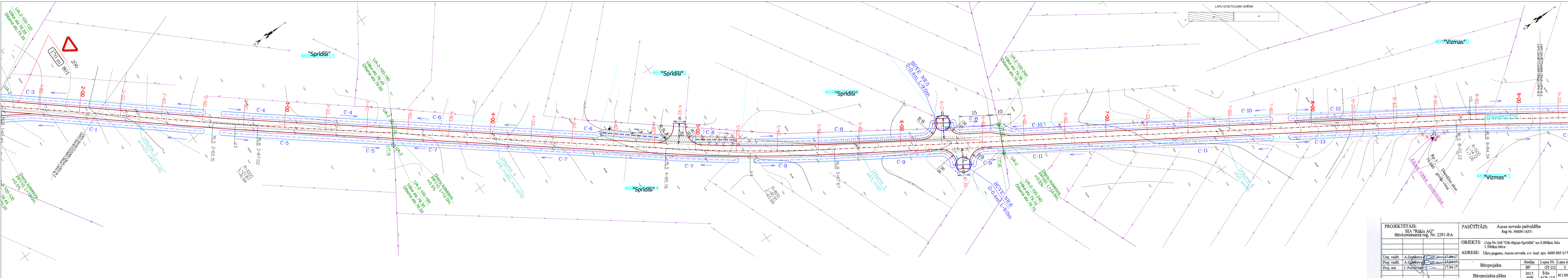
OBJEKTS: Ceļa Nr.308 "Oši-Sīpiņi-Sprīdīši" no 0.000km līdz 1.580km pārbūve

ADRESE: Ukru pagasts, Auces novads, z.v. apdz. kap. 4690 005 0178

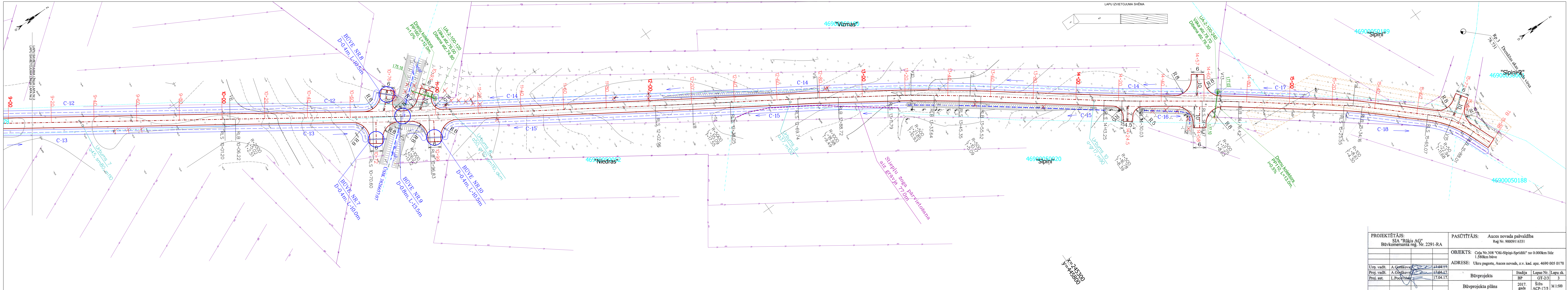
Uzp. vadīt.	A.Gorškovs	17.04.17
Proj. vadīt.	A.Gorškovs	17.04.17
Proj. aut.	L.Poļevičus	17.04.17

Būvprojekts	Stadija	Lapas Nr.	Lapu sk.
Būvprojekta plāns	BP	GT-2/1	3
	2017. gads	Šifrs ACP-17/5	M 1:500

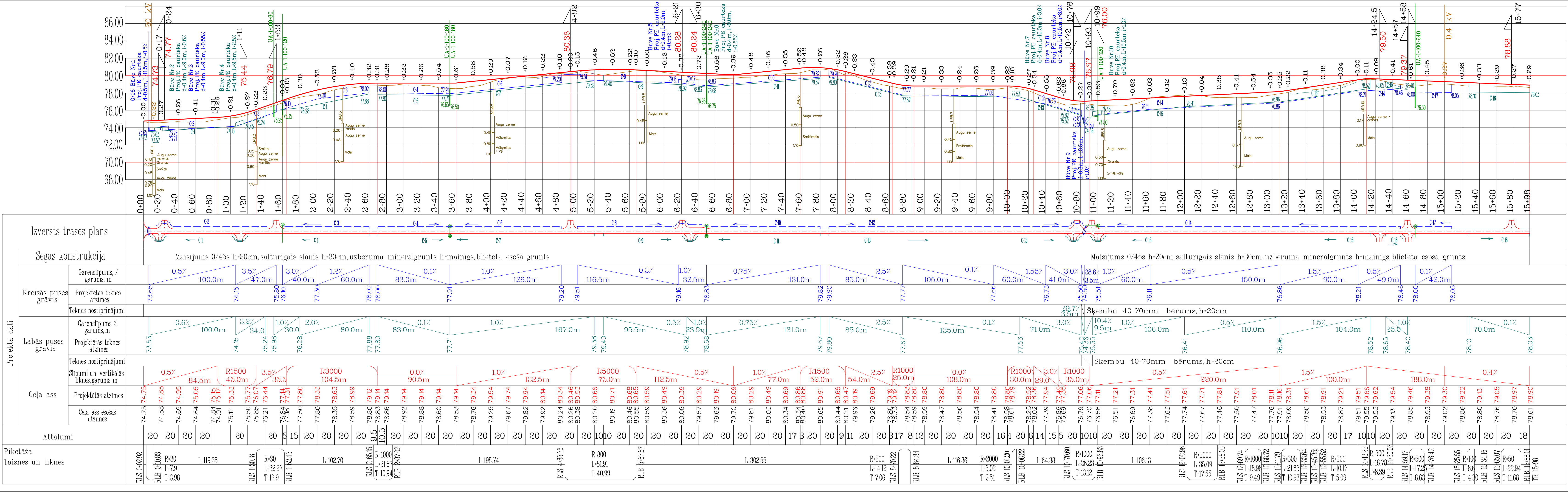
VIRŠOTŅU IZSPRAUŠANAS TABULA				
	Y	X		
TS	244181.43	445076.40		
V1	244188.28	445075.57		
V2	244319.15	445022.49		
V3	244420.54	445106.28		
V4	244617.22	445261.68		
V5	244913.09	445449.79		
V6	245017.82	445520.61		
V7	245083.99	445565.59		
V8	245199.09	445639.51		
V9	245248.72	445670.89		
V10	245285.03	445694.82		
V11	245307.49	445711.08		
V12	245364.31	445753.99		
V13	245402.05	445780.56		
V14	245451.55	445818.01		
V15	245494.37	445869.55		
TB				



PROJEKTĒTĀJS: SIA "Rūķis AG" Būvkomersantā reģ. Nr. 2291-RA				PASŪTĪTĀJS: Auces novada pašvaldība Reģ. Nr. 90009116331			
OBJEKTS: Ceļa Nr.308 "Oši-Sipiņi-Sprīdiši" no 0.000km līdz 1.580km būve				ADRESE: Ukru pagasts, Auces novads, z.v. kad. apz. 4690 005 0178			
Būvprojekts				Stadija	Lapas Nr.	Lapu sk.	
Būvprojekta plāns				BP	GT-2/2	3	
				2017. gads	Šifrs ACP-17/5	M 1:500	



PROJEKTĒTĀJS: SIA "Rūķis AG" Būvkomersanta reģ. Nr. 2291-RA			PASŪTĪTĀJS: Auces novada pašvaldība Reģ Nr. 90009116331				
			OBJEKTS: CeĶa Nr.308 "Oši-Sipiņi-Spriņģi" no 0.000km līdz 1.580km būve				
			ADRESE: Ukru pagasts, Auces novads, z.v. kad. apz. 4690 005 0178				
Uzp. vadīt.	A.Gorskova	17.04.17	Būvprojekts		Stadija	Lapas Nr.	Lapu sk.
Proj. vadīt.	A.Gorskova	17.04.17			BP	GT-2/3	3
Proj. aut.	L.Pocevičs	17.04.17			Būvprojekta plāns		2017. gads

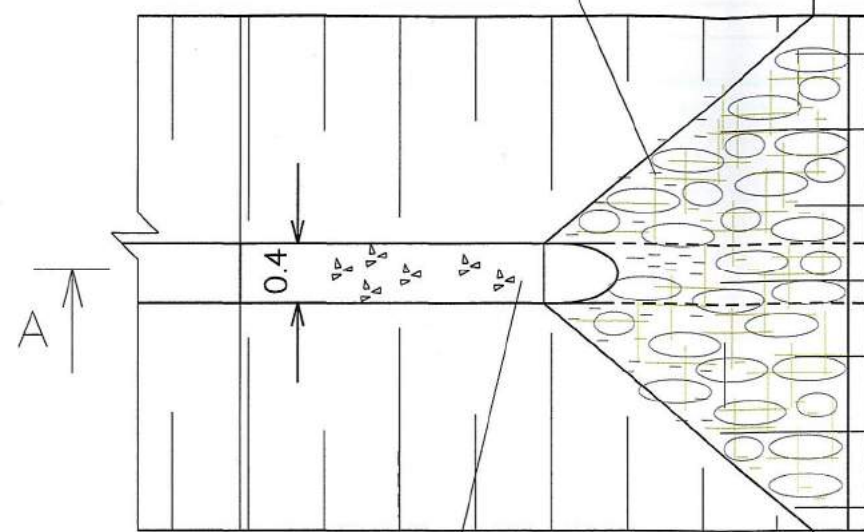


Apzīmējumi

- ceļa ass projekta līnija (sarkanā līnija)
- esošā zemes virsma pa ceļa asi
- nobrauktuve, tās virziens, pikets, klātnes atzīme
ple nobrauktuves robežas
- projektēta caurteka, teknes atzīmes
- projektētie ceļa labās puses sāngrāvji, sāngrāvja Nr.,
C1
- projektētie ceļa kreisās puses sāngrāvji, sāngrāvja Nr.,
C2
- esoši ceļa sāngrāvji,
- projektēta drenāžas aka, dibena atzīme

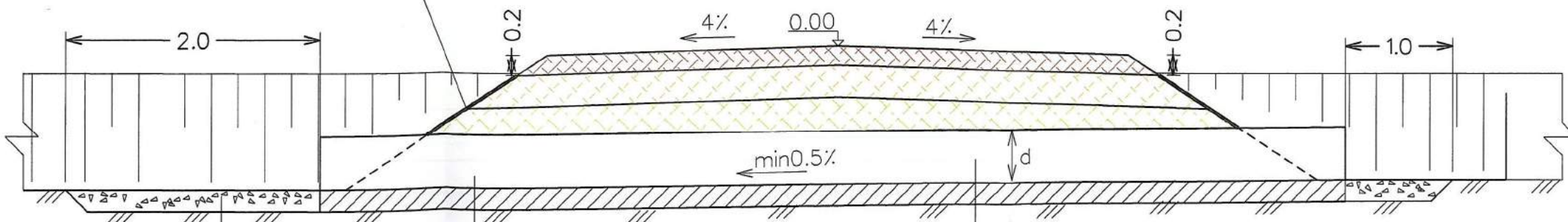
PROJEKTĒTĀJS: SIA "Rūķis AG" Būvkomersanta reģ. Nr. 2291-RA		PASŪTĪTĀJS: Auces novada pašvaldība Reģ. Nr.90009116331	
OBJEKTS: Ceļa Nr.308 "Oši-Sipiņi-Sprīdīši" no 0.000km līdz 1.580km pārbūve		ADRESE: Ukru pagasts, Auces novads, z.v. kad. apz. 4690 005 0178	
Būvproj. vadīt.	A.Gorškovs	17.04.17	
Būvproj. autors	L.Pocēničs	17.04.17	
Būvprojekts		Stadija	Lapas Nr.
Garenprofils		BP	GT-1
		2017. gads	Šifrs
			Mv1:100 Mh1:2000

Akmeņu d.120-200mm bruģis ar cementa javu šuvēs uz grants h=10cm pamatojuma



Šķembu bērums (d 40-70 mm) h=20 cm uz grants h=10cm pamatojuma

Akmeņu d.120-200mm bruģis ar cementa javu šuvēs uz grants h=10cm pamatojuma



Šķembu bērums (d 40-70 mm) h=20 cm uz grants h=10cm pamatojuma

Plastmasas caurteka

Smilts-grants pamats h=20 cm

Maisījums 0/32s, h=20cm

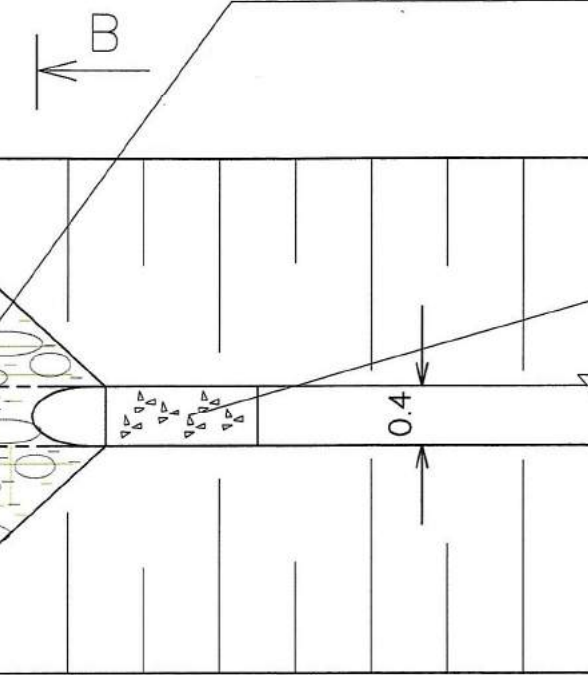
Salturīgais slānis, h=30cm

Smilšainas grunts aizbērums h=mainīgs

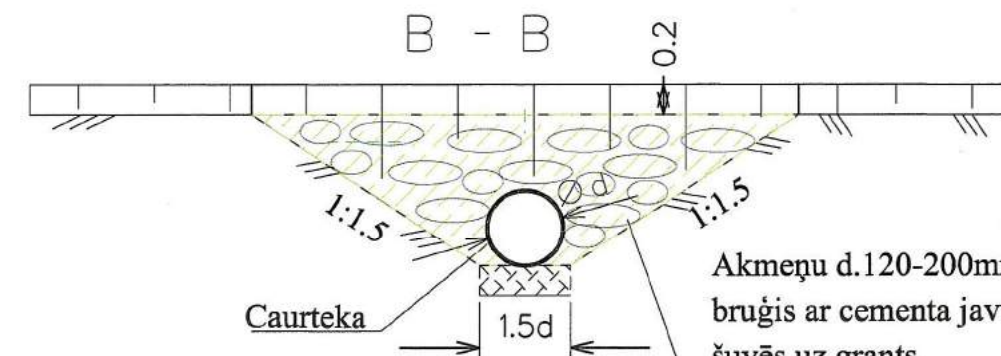
Piezīmes:

1. Caurteku iegulda uz noblietēta pamata un aizber pa kārtām no abām pusēm katru kārtu noblietējot (kārtas biezums 25-30 cm)

Akmeņu d.120-200mm bruģis ar cementa javu šuvēs uz grants h=10cm pamatojuma



Šķembu bērums (d 40-70 mm) h=20 cm uz grants h=10cm pamatojuma



Akmeņu d.120-200mm bruģis ar cementa javu šuvēs uz grants h=10cm pamatojuma

PROJEKTĒTĀJS:
SIA "Rūķis AG"
Būvkomersantā reģ. Nr. 2291-RA

PASŪTĪTĀJS: Auces novada pašvaldība
Reģ. Nr.90009116331

OBJEKTS: Ceļa Nr.308 "Oši-Sīpiņi-Sprīdīši" no 0.000km līdz 1.580km pārbūve

ADRESE: Ukru pagasts, Auces novads, z.v. kad. apz. 4690 005 0178

Būvproj. vadīt. A.Gorškovs 17.04.17.
Būvproj. autors L.Počevičus 17.04.17.

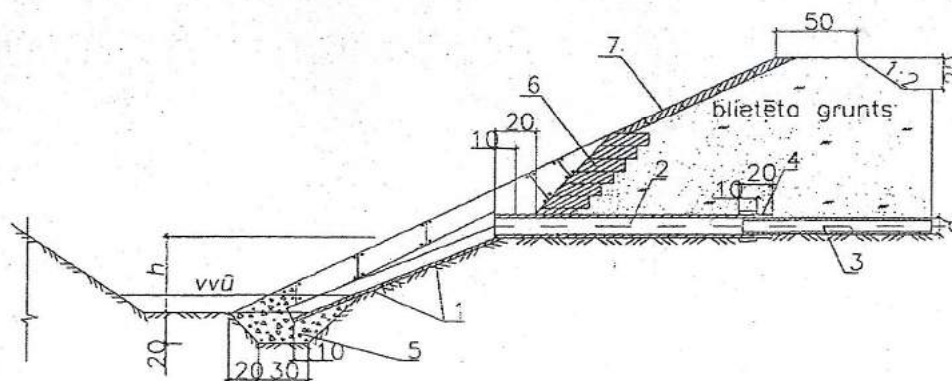
Būvprojekts

Caurtekas C-40P, C-50P
darba zīmējums

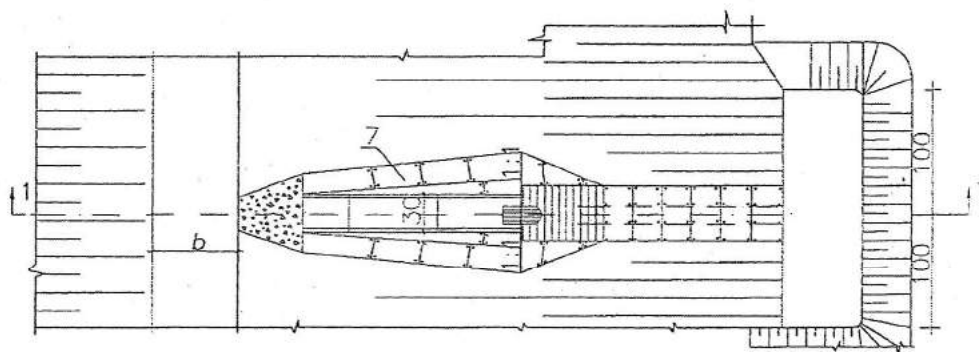
Stadija BP
Lapas Nr. GT-5
Lapu sk. 1

2017. gads
Šifrs ACP-17/5
Bez mēroga

Griezum's



Plāns





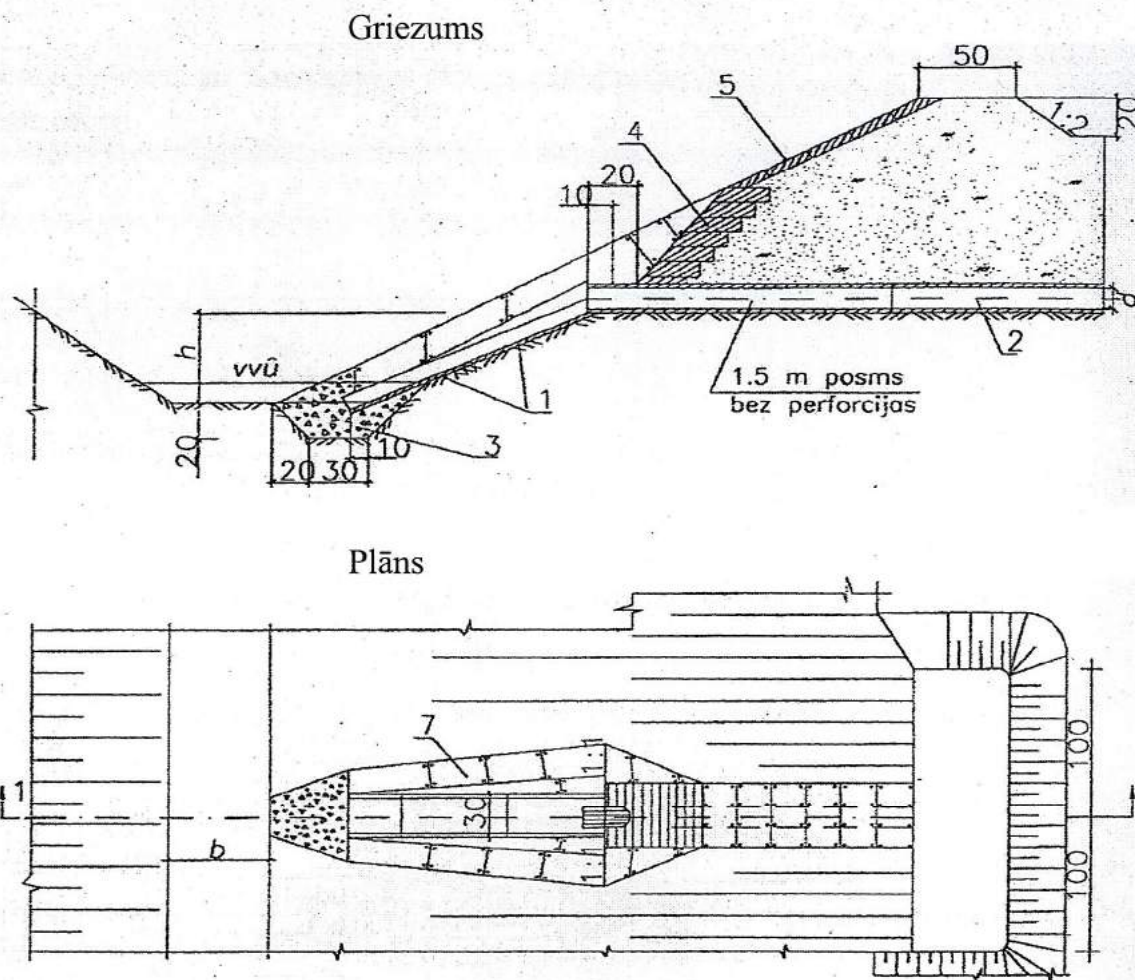
PASKAIDROJUMS:

1. Dzelzbetona tekne
2. Iztekas caurule bez perforācijas
3. Drenu kolektors
4. Blīvējums ar ģeotekstilu (stikla šķiedras audumu)
5. Akmens šķembu 40-70mm bērumš
6. Velēnojuma krāvums
7. Velēnojuma krāvums vai salmu biopaklājs ar melnzemes pabērumu 10cm

Piezīme:

Drenu izteku atjaunošanai izmantojamas polietilēna vai polipropilēna caurules, pašdziestošas, izturīgas pret UV starojumu, ar darba temperatūru $\geq -20^{\circ}\text{C}$ un stiprības klasi SN-4 vai SN-8.

PROJEKTĒTĀJS: SIA "Rūķis AG" Būvkomersanta reģ. Nr. 2291-RA				PASŪTĪTĀJS: Auces novada pašvaldība Reģ. Nr.90009116331				
				OBJEKTS: Ceļa Nr.308 "Oši-Sīpiņi-Sprīdiši" no 0.000km līdz 1.580km pārbūve				
				ADRESE: Ukru pagasts, Auces novads, z.v. kad. apz. 4690 005 0178				
Būvproj. vadīt.	A.Gorškovs		17.04.17.	Būvprojekts		Stadija	Lapas Nr.	Lapu sk.
Būvproj. autors	L.Počevičus		17.04.17.			BP	GT-8	1
				Iztekas D-1-d darba zīmējums		2017. gads	Šifrs ACP-17/5	Bez mēroga



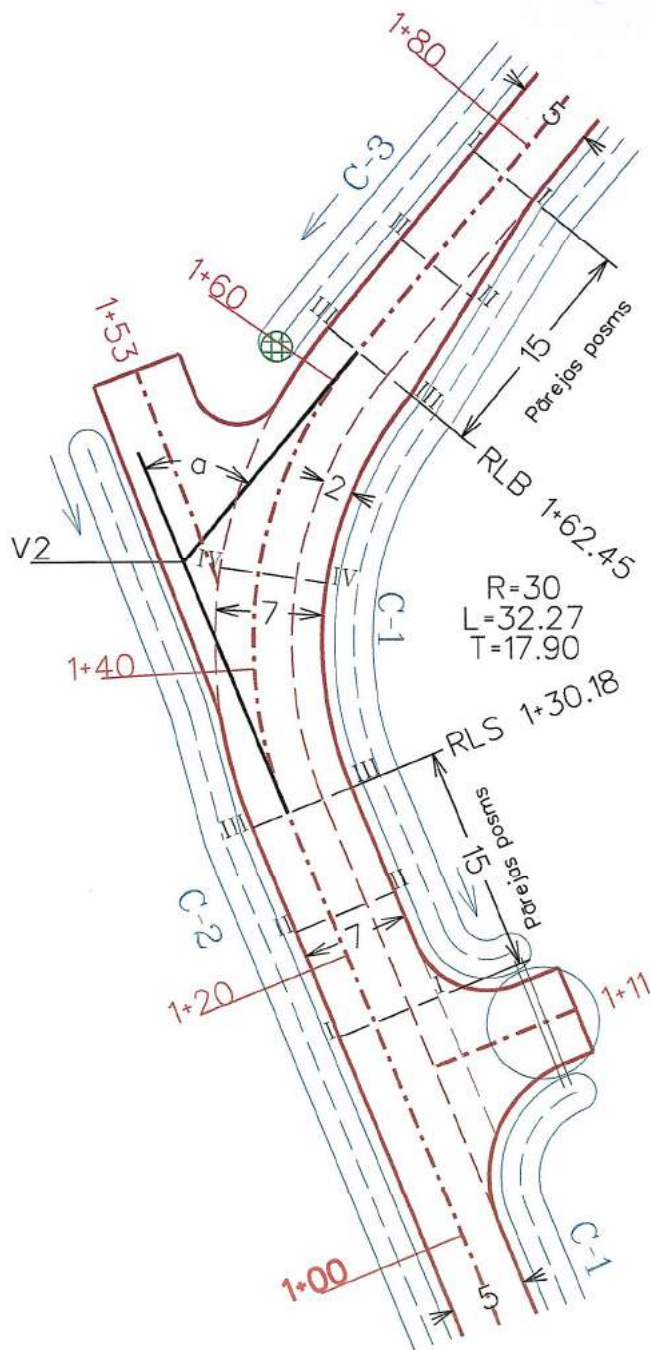
PASKAIDROJUMS:

1. Dzelzbetona tekne
2. Drenu kolektors
3. Akmens šķembu 40-70mm bērumš
4. Velēnojuma krāvums
5. Velēnojuma krāvums vai salmu biopaklājs ar melnzemes pabērumu 10cm

Piezīme:

Drenu izteku izbūvei izmantojamas polietilēna vai polipropilēna caurules, pašdziestošas, izturīgas pret UV starojumu, ar darba temperatūru $\geq -20^{\circ}$ un stiprības klasi SN-4 vai SN-8.

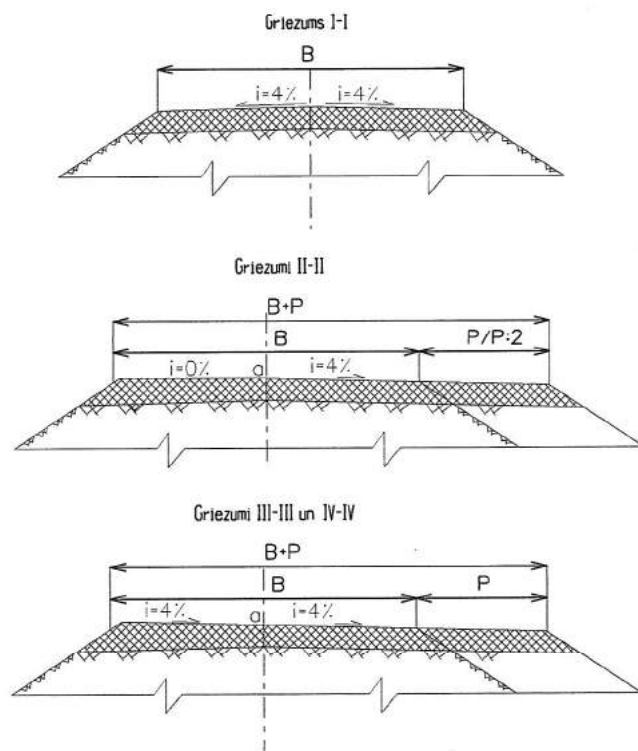
PROJEKTĒTĀJS: SIA "Rūķis AG" Būvkomersantā reģ. Nr. 2291-RA				PASŪTĪTĀJS: Auces novada pašvaldība Reģ. Nr.90009116331			
				OBJEKTS: Ceļa Nr.308 "Oši-Sīpiņi-Sprīdīši" no 0.000km līdz 1.580km pārbūve			
				ADRESE: Ukru pagasts, Auces novads, z.v. kad. apz. 4690 005 0178			
Būvproj. vadīt.	A.Gorškovs		17.04.17.	Būvprojekts	Stadija	Lapas Nr.	Lapu sk.
Būvproj. autors	L.Pocevičus		17.04.17.		BP	GT-9	1
				Iztekas DI-2-d darba zīmējums	2017. gads	Šifrs ACP-17/5	Bez mēroga



Apzīmējumi:

- B- ceļa klātnes platums
- P- brauktuves pilns paplašinājums
- i- brauktuves slīpums
- i- slīpums pārejas posmā
- i- slīpums pilnā virāžā
- R- plāna liknes rādiuss
- a - pagrieziņa leņķis

Brauktuves šķersslīpuma izmaiņas notiek to griežot ap ceļa garenasi a



PROJEKTĒTĀJS:
SIA "Rūķis AG"
Būvkomersantā reģ. Nr. 2291-RA

PASŪTĪTĀJS: Auces novada pašvaldība
Reģ. Nr.90009116331

OBJEKTS: Ceļa Nr.308 "Oši-Sīpiņi-Sprīdīši" no 0.000km līdz 1.580km pārbūve

ADRESE: Ukru pagasts, Auces novads, z.v. kad. apz. 4690 005 0178

Būvproj. vadīt. A.Gorškovs 17.04.17.

Būvproj. autors L.Pocevičs 17.04.17.

Būvprojekts

Virāžas darba zīmējums

Stadija Lapas Nr. Lapu sk.

BP GT-10 1

2017. Šifrs Bez
gads ACP-17/5 mēroga