

APSTIPRINĀTS
Ar Auces novada domes
2011.gada 29.jūnija
lēmumu Nr.222 (prot.nr.8, 22.§)

AUCES NOVADA PAŠVALDĪBAS
PUBLISKAIS PĀRSKATS
PAR 2010.GADU

SATURS

ZIŅAS PAR PAŠVALDĪBU	3
PAŠVALDĪBAS ĪSS RAKSTUROJUMS	4
PAŠVALDĪBAS STRUKTŪRA UN DARBA ORGANIZĀCIJA	7
PAŠVALDĪBAS KAPITĀLA VĒRTĪBA UN TĀ IZMAIŅAS.....	8
PAŠVALDĪBAS NEKUSTAMĀ ĪPAŠUMA NOVĒRTĒJUMS.....	9
AUCES NOVADA DOMES PADOTĪBĀ ESOŠĀS IESTĀDES.....	10
IZGLĪTĪBAS IESTĀDES	10
KULTŪRAS IESTĀDES.....	15
SOCIĀLĀS IESTĀDES.....	15
AUCES NOVADA PAŠVALDĪBAS BUDŽETS	18
AUCES NOVADA PAŠVALDĪBAS DALĪBA EIROPAS SAVIENĪBAS FONDU LĪDZFINANSĒTAJOS PROJEKTOS	29
PAŠVALDĪBAS TERITORIJAS PLĀNOJUMS UN ATĪSTĪBAS PLĀNS	31
PASĀKUMI, LAI VEICINĀTU IEDZĪVOTĀJU INFORMĒTĪBU PAR PAŠVALDĪBAS DARBĪBU UN VIŅU IESPĒJĀM LĒMUMU PIENĒMŠANĀ	32
NEATKARĪGU REVIDENTU ZIŅOJUMS	33

ZIŅAS PAR PAŠVALDĪBU

Pašvaldības nosaukums:	Auces novada dome
Pašvaldības juridiskā adrese:	Jelgavas iela 1, Auce, Auces novads, LV 3708
Reģistrācijas numurs:	90009116331
Reģistrācijas datums:	2009.gada 06.jūlijā
Pārskata periods:	01.01.2010. – 31.12.2010.
Domes priekšsēdētājs:	Gints Kaminskis
Domes priekšsēdētāja vietniece:	Vija Keršus
Domes skaitliskais sastāvs:	15 deputāti
Pašvaldības izpilddirektors:	Aldis Lerhs
Mājas lapa:	http://www.auce.lv/
E – pasts:	dome@dome.auce.lv

PAŠVALDĪBAS ĪSS RAKSTUROJUMS

Novada izveidošana un teritorija

Auces novads ir izveidots 2009.gada jūlijā, apvienojoties Auces pilsētai ar lauku teritoriju, Bēnes, Īles, Lielaucis, Ukru un Vītiņu pagastiem. Auces novada kopējā administratīvā teritorija ir 51331 ha, no tās 366 ha ir Auces pilsētas teritorija.

Ģeogrāfiskais novietojums

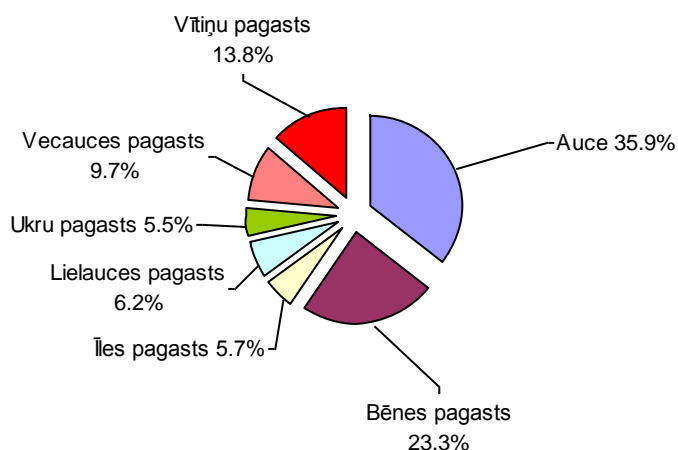
Auces novads atrodas Latvijas DR un robežojas ar Saldus, Brocēnu, Dobeles un Tērvetes novadiem. Novada administratīvais centrs – Auces pilsēta. Auce atrodas 100 km attālumā no Rīgas.

Auces novada iedzīvotāji

Pēc Pilsonības un migrācijas lietu pārvaldes datiem 2011.gada sākumā Auces novadā dzīvoja 8494 iedzīvotāji – par 204 mazāk nekā pirms gada. Iedzīvotāju skaits ir samazinājies gan Auces pilsētā gan visos pašvaldības pagastos, bet visvairāk iedzīvotāju skaits ir samazinājies Īles un Ukru pagastos.

Novada iedzīvotāju struktūrā pēc vecuma 2010.gadā būtiskas izmaiņas nenotika. Nedaudz samazinājās darbaspējas vecuma iedzīvotāju īpatsvars (no 65.05% 2009.gadā līdz 64.88% pārskata gadā). Iedzīvotāju īpatsvars virs darbaspējas vecuma 2010.gadā sastādīja 21.25% (par 0.5 procentpunktiem vairāk nekā iepriekšējā gadā), bērnu un jauniešu īpatsvars pārskata gadā ir nedaudz samazinājies un ir 13.87%.

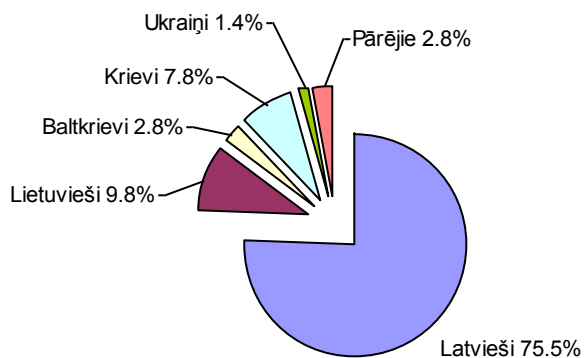
Auces novada iedzīvotāju sadalījums pa pagastiem uz 01.01.2011.



Iedzīvotāju skaits sadalījumā pa pagastiem Auces novadā uz 01.01.2011.

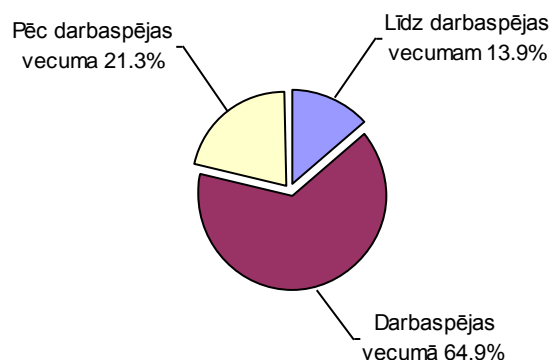
Administratīvā teritorija	Iedzīvotāju skaits
Auces pilsēta	3046
Bēnes pagasts	1979
Īles pagasts	480
Lielauces pagasts	529
Ukru pagasts	466
Vecauces pagasts	821
Vītiņu pagasts	1173
KOPĀ	8494

Auces novada iedzīvotāju nacionālais sastāvs uz 01.01.2011.

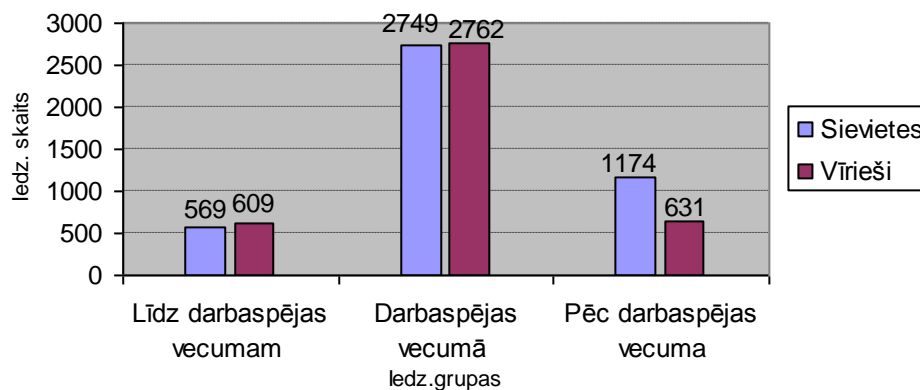


Veicot iedzīvotāju analīzi pēc nacionālā sastāva Auces novadā 75,5% ir latviešu tautības iedzīvotāji un 24,5% citu tautību iedzīvotāji. Lielākās no mazākumtautībām ir lietuvieši – 9,8% un krievi – 7,8%. Vēl Auces novada teritorijā dzīvo baltkrievi, ukraiņi, čigāni.

Darbspējas vecuma struktūra Auces novadā uz 01.01.2011.



Darbspējas vecuma un dzimuma struktūra Auces novadā uz
2010.gadā



Dati no PMLP uz 01.01.2011.

No 8494 Auces novada iedzīvotājiem darbaspējas vecumā (15-62) ir 5511 iedzīvotāji, līdz darbaspējas vecumam (līdz 15 gadiem) – 1178, pēc darbaspējas vecuma no (62 gadiem) 1805 iedzīvotāji.

PAŠVALDĪBAS STRUKTŪRA UN DARBA ORGANIZĀCIJA

Auces novada pašvaldības lēmējinstītūciju – domi – veido 15 deputāti, kas pieņem lēmumus; nosaka pašvaldības institucionālo struktūru; lemj par autonomo funkciju un brīvprātīgo iniciatīvu īstenošanu un par kārtību, kādā nodrošina pašvaldībai deleģēto valsts pārvaldes funkciju un pārvaldes uzdevumu izpildi; izstrādā un izpilda pašvaldības budžetu. Pašvaldības dome atbilstoši kompetencei ir atbildīga par pašvaldības institūciju tiesisku darbību un finanšu līdzekļu izlietojumu.

Lai nodrošinātu savu darbību un izstrādātu domes lēmumprojektus, dome no pašvaldības deputātiem ievēlē:

- 1) finanšu komiteju 7 locekļu sastāvā;
- 2) izglītības, kultūras, jaunatnes un sporta lietu komiteju 5 locekļu sastāvā;
- 3) sociālo lietu un veselības jautājumu komiteju 5 locekļu sastāvā;
- 4) attīstības, plānošanas un vides komiteju 5 locekļu sastāvā.

Atsevišķu pašvaldības funkciju pildīšanai dome no deputātiem un attiecīgās pašvaldības iedzīvotājiem ir izveidojusi:

- 1) vēlēšanu komisiju;
- 2) administratīvo komisiju;
- 3) administratīvo aktu strīdu komisiju;
- 4) dzīvojamo māju privatizācijas komisiju;
- 5) dzīvokļu komisiju;
- 6) iepirkuma komisiju;
- 7) privatizācijas komisiju;
- 8) stādījumu rekonstrukcijas komisiju;
- 9) zemes komisiju.

Pašvaldības kompetencē ietilpstošo funkciju īstenošana Auces novada pašvaldībā ir organizēta atbilstoši nozarēm, izveidojot pašvaldības administrācijā atbilstošas nodaļas:

- 1) Administratīvā nodaļa;
- 2) Attīstības nodaļa;
- 3) Finanšu nodaļa;
- 4) Izglītības, kultūras un sporta nodaļa;
- 5) Dzimtsarakstu nodaļa;
- 6) Auces novada pašvaldības policija;
- 7) Auces novada būvvalde.

Pašvaldības administrācija darbojas uz domes apstiprināta nolikumu pamata. Administrācijas struktūrvienības darbojas, pamatojoties uz administrācijas nolikumu un administrācijas struktūrvienību nolikumiem.

Pašvaldība ir kapitāldaļu turētāja šādās kapitālsabiedrībās:

- SIA „Auces slimnīca”
- SIA „Auces komunālie pakalpojumi”
- SIA „Bēnes nami”
- SIA „Bēnes doktorāts”

PAŠVALDĪBAS KAPITĀLA VĒRTĪBA UN TĀ IZMAIŅAS

Kapitālsabiedrības nosaukums	Ieguldījums uz 01.01.2010. (Ls)	Izmaiņas (+,-) (Ls)	Ieguldījums uz 01.01.2011. (Ls)	% no kopapjoma
SIA "Auces slimnīca"	36823.00	0	36823.00	100
SIA "Auces nkomunālie pakalpojumi"	184686.00	0	184686.00	100
SIA "Bēnes nami"	62353.00	0	62353.00	100
SIA "Bēnes doktorāts"	2009.00	0	2009.00	100

PAŠVALDĪBAS NEKUSTAMĀ ĪPAŠUMA NOVĒRTĒJUMS

No Auces novada kopējās platības 51758,2 ha:

- lauksaimniecībā izmantojamā zeme – 26480,5 ha, tas ir 51,2 % no kopējās platības;
- meža zeme – 19240,2 ha, tas ir 37,2 % no kopējās platības;
- krūmāji – 674,1 ha, tas ir 1,3 % no kopējās platības;
- purvs – 875,2 ha, tas ir 1,7 % no kopējās platības;
- zem ūdeņiem – 1403,1 ha, tas ir 2,7 % no kopējās platības;
- zem ēkām un pagalmiem – 575,2 ha, tas ir 1,1 % no kopējās platības;
- zem ceļiem – 964,7 ha, tas ir 1,9 % no kopējās platības;
- pārējās zemes – 1542,7 ha, tas ir 2,9 % no kopējās platības.

Lielākā daļa novada teritorijas tiek izmantota lauksaimniecībā – 67,7 %, mežsaimniecībā – 30 %, satiksmes infrastruktūra – 1,3 %.

Auces novada zemes sadalījums pa nekustamā īpašuma (NĪ) lietošanas mērķu grupām (pašvaldības dati un 31.12.2010.)

NĪ lietošanas mērķu grupa	Īpašumu vai lietojumu skaits	Platība, ha	% no kopējās platības
Lauksaimniecība	3176	34822,6	67.28
Mežsaimniecība	164	15412,6	29.79
Ūdens objektu zeme	7	47,5	0.09
Derīgo izrakteņu ieguves teritorijas	2	30,3	0.06
Dabas pamatnes un rekreācijas nozīmes zeme	18	51,5	0.10
Individuālo dzīvojamo māju apbūves zeme	1052	266,1	0.51
Daudzdzīvokļu māju apbūves zeme	223	65,0	0.12
Komercedarbības objektu apbūves zeme	38	11,0	0.02
Sabiedriskas nozīmes objektu apbūves zeme	108	163,9	0.32
Ražošanas objektu apbūves zeme	85	109,1	0.21
Satiksmes infrastruktūras objektu apbūves zeme	383	738,4	1.43
Inženiertehniskās apgādes tīklu un objektu apbūves zeme	39	40,2	0.07

AUCES NOVADA DOMES PADOTĪBĀ ESOŠĀS IESTĀDES

Lai pašvaldība varētu realizēt ar likumdošanu uzliktās pastāvīgās funkcijas, pašvaldībā darbojas vairākas pašvaldības iestādes. Šīs iestādes darbojas saskaņā ar nolikumiem, kas apstiprināti ar domes lēmumiem.

IZGLĪTĪBAS IESTĀDES

Aucē novadā ir atbilstošs pieejamais izglītības pakalpojumu klāsts. Izglītības pakalpojumus novada iedzīvotājiem piedāvā 10 pašvaldības izglītības iestādes ar izglītības programmu klāstu.

Sobrīd Auces novadā ir pieejami šādi izglītības veidi:

- pirmsskolas izglītība;
- vispārējā pamatizglītība;
- vispārējā vidējā izglītība;
- speciālā izglītība;
- interešu izglītība;
- profesionālas ievirzes izglītība;
- neformālā pieaugušo izglītība.

Vispārējās izglītības, speciālās izglītības, arī interešu izglītības programmas realizē Auces vidusskola, Bēnes vidusskola, profesionālas ievirzes izglītības programmas – Auces mūzikas skola, Bēnes mūzikas un mākslas skola, pirmsskolas izglītības programmu - pirmsskolas izglītības iestādes „Mazulis”, „Pīlādžītis”, Vecauce”, „Kāpēcīši”, „Rūķīši”. Auces pieaugušo izglītības un informācijas centrs realizē neformālo pieaugušo izglītību. Auces PIIC mērķa auditorija ir Auces pašvaldības iestāžu un uzņēmumu darbinieki, dažāda vecuma, dažādu interešu un mērķa grupu iedzīvotāji. Visu izglītības iestāžu vadītāji strādā augstā profesionālā līmenī, par ko liecina skolu akreditāciju rezultāti un IZM Izglītības valsts inspekciju pārbaūžu rezultāti.

Izglītības iestādēs (vidusskolās un pirmsskolas izglītības iestādēs) ir saglabāti ēdināšanas bloki, kas ļauj līdz minimumam samazināt maksu par izglītojamo ēdināšanu bērnu vecākiem un piedāvāt viņiem sabalansētu un veselīgu ēdināšanu uz vietas izglītības iestādēs.

Pirmsskolas izglītības iestāde "Kāpēcīši"

Auces novada pirmsskolas izglītības iestāde "Kāpēcīši" ir Vītiņu pagasta dibināta un pēc teritoriālās reformas Auces novada pašvaldības pakļautībā esoša vispārējās izglītības iestāde, kura īsteno pirmsskolas izglītības programmu (kods 01011111, LR IZM licences Nr. V-3368).

No 1996.gada 1.septembra iestāde darbojas kā diennakts iestāde.

Iestādi apmeklē bērni no pusotra līdz septiņu gadu vecumam, gadā vidēji 25-30 bērni, no tiem 15 bērni apmeklē diennakts grupu.

Pirmsskolas izglītības iestādes „Kāpēcīši” finansiālā darbība pamatojas uz Auces novada domes apstiprināto 2010.gada iestādes budžetu.

2008.gada budžeta ieņēmumi:

- dotācija no vispārējiem ieņēmumiem- 29354.00 Ls;
- ieņēmumi izglītības funkciju nodrošināšanai – 826.00 Ls
- mērķdotācija pedagogu darba samaksai 5 un 6 gadus vecu bērnu apmācībai – 2664.00 Ls;
- ieņēmumi no vecāku maksām – 5481.00 Ls;
- vecāku līdzdalības maksājumi- 903.00 Ls
- darbinieku ēdināšana – 50.00 Ls.

Kopējā izdevumu summa - 39278.00 Ls

- darba samaksa -26305.00. Ls;
- darba devēja sociālās apdrošināšanas obligātās iemaksas – 5532.00 Ls;
- materiāli, energoresursi, preces, inventārs,pakalpojumi – 7441.00 Ls

2010.gada budžets iztērēts saskaņā ar gada plānu ,kuru ikmēnesi akceptē Auces novada finanšu nodaļa.

Pirmsskolas izglītības iestāde "Mazulis"

Auces novada pirmsskolas izglītības iestāde "Mazulis" ir Auces novada pašvaldības dibināta un pašvaldības pakļautībā esoša vispārējās izglītības iestāde, kura īsteno pirmsskolas izglītības programmu (kods 01011111).

Iestādes specifiku nosaka tas, ka to apmeklē bērni no viena gada līdz četrus gadu vecumam, gadā vidēji 52 bērni.

Darbojas trīs grupas: 2.agrās bērniības grupa, 1.jaunākā grupa, 2.jaunākā grupa.

Pirmsskolas izglītības iestādes „Mazulis” finansiālā darbība pamatojas uz Auces pilsētas domes apstiprināto 2010.gada budžetu.

Iestādes budžets 2010.gadā:

- kopējais iestādes budžets – 77143.11 LS

No tā:

- personāla algas (no pašvaldības) – 57428.00 Ls
- iestādes uzturēšana, attīstība (no pašvaldības) – 19714.98

2010.gada budžets iztērēts saskaņā ar gada plānu.

Pirmsskolas izglītības iestāde "Pīlādžītis"

Auces novada pirmsskolas izglītības iestāde „Pīlādžītis” ir Auces pilsētas dibināta un pakļautībā esoša vispārējās izglītības iestāde, kura īsteno pirmsskolas izglītības programmu (kods 01011111, LR IZM licences Nr.7667 līdz 31.07.2018.)

Pirmsskolas izglītības iestādi apmeklē 60 bērni, izglītības iestādē darbojas 3 grupas:

- „*Pumpuriņi*” – bērni vecumā no 3 līdz 5 gadiem;
- „*Ziediņi*” – 5 līdz 6 gadiem;
- „*Odziņas*” – 6 līdz 7 (8) gadus veci bērni;

Pirmsskolas izglītības iestādes „Pīlādžītis” finansiālā darbība pamatojas uz Auces pilsētas domes apstiprināto 2010.gada budžetu.

2010.gada budžeta ieņēmumi: **76268**

- Dotācija no vispārējiem ieņēmumiem – **48562** Ls;
- mērķdotācija pedagogu darba samaksai 5 un 6 gadus vecu bērnu apmācībai – **12528** Ls;
- ieņēmumi izglītības funkciju nodrošināšanai no citiem pagastiem – Ls;
- ieņēmumi no vecāku maksām – **12471** Ls;
- vecāku līdzdalības maksājumi – **2078** Ls;
- darbinieku ēdināšana – **628** Ls.

Kopējā izdevumu summa - **76268** Ls:

- darba samaksa - **46089** Ls;
- darba devēja sociālās apdrošināšanas obligātās iemaksas – **11136** Ls;
- komandējumi un dienesta braucieni – **7** Ls;

- pakalpojumi – **6545** Ls;
- materiāli, energoresursi, preces, inventārs – **12476** Ls;
- grāmatas un žurnāli – **15** Ls;
- pamatlīdzekļi – Ls.

Pirmsskolas izglītības iestāde "Rūķīši"

Auces novada pirmsskolas izglītības iestāde „Rūķīši” ir Auces novada pašvaldības dibināta un pakļautībā esoša vispārējās izglītības iestāde, kura īsteno pirmsskolas izglītības programmu (kods 01011111, LR IZM licences Nr. 7506 derīguma termiņš 31.07.2018.)

Iestādi apmeklē bērni no 1,5gada līdz 7-8 gadu vecumam, gadā vidēji 60-70 bērni. Darbojas trīs grupas.

Pirmsskolas izglītības iestādes „Rūķīši” finansiālā darbība pamatojās uz Auces novada pašvaldības apstiprināto 2010.gada budžetu.

2010.gada budžeta ieņēmumi 86369 Ls

- dotācija no vispārējiem ieņēmumiem 63115 Ls;
- mērķdotācija pedagogu darba samaksai 5 un 6 gadus vecu bērnu apmācībai – 10551Ls;
- ieņēmumi izglītības funkciju nodrošināšanai 429 Ls;
- ieņēmumi no vecāku maksām – 9808 Ls;
- vecāku līdzdalības maksājumi – 1942Ls;
- darbinieku ēdināšana – 524Ls.

Kopējā izdevumu summa - 86369Ls:

- darba samaksa 48708 Ls;
- darba devēja sociālās apdrošināšanas obligātās iemaksas – 10745Ls;
- pakalpojumi – 8089 Ls;
- materiāli, energoresursi, preces, inventārs – 9627 Ls;
- procentu izdevumi 3449 Ls;
- kredīta pamatsummas atmaksa 4230Ls;
- pamatlīdzekļi – 1521 Ls.

Pirmsskolas izglītības iestāde "Vecauce"

Auces novada pirmsskolas izglītības iestāde „Vecauce” ir Auces novada pašvaldības pakļautībā esoša vispārējās izglītības iestāde, kura īsteno pirmsskolas izglītības programmu (kods 01011111, LR IZM licences Nr. V-3371 izdota 05.01.2011.).

Iestādi apmeklē bērni no viena gada līdz septiņu gadu vecumam, gadā vidēji 80 bērni. Darbojas četras grupas.

Budžeta informācija par pirmsskolas izglītības iestādes „Vecauce” finansiālā darbība pamatojas uz Auces novada pašvaldības apstiprināto 2010.gada budžetu.

2010.gada budžeta ieņēmumi:

- dotācija no vispārējiem ieņēmumiem 95767.00 Ls;
- mērķdotācija pedagogu darba samaksai (5 un 6 gad.)– 8987.00 Ls;
- ieņēmumi no vecāku maksām – 13565.00 Ls;
- vecāku līdzdalības maksājumi – 2181.00 Ls;
- darbinieku ēdināšana – 716.00 Ls.

Kopējā izdevumu summa - 121218.- Ls:

- darba samaksa -71685.-Ls;
- darba devēja sociālās apdrošināšanas obligātās iemaksas – 16739.-Ls;

- preces un pakalpojumi – 32793. Ls;
2010.gada budžets iztērēts saskaņā ar gada plānu.

Auces vidusskola

Izglītības programmas kods un nosaukums:

- 0101 11 11 - pirmsskolas izglītības programma;
- 2101 11 11 - pamatizglītības programma;
- 3101 10 11 - vispārējās vidējās izglītības vispārizglītojošā virziena programma;
- 3101 30 11 - vispārējās vidējās izglītības matemātikas, dabaszinību un tehnikas virziena programma;
- 2101 18 11 - pamatizglītības pedagoģiskās korekcijas izglītības programma;
- 2101 58 11 - speciālās pamatizglītības programma izglītojamiem ar garīgās attīstības traucējumiem;
- 2101 59 11 - speciālās pamatizglītības programma izglītojamiem ar smagiem garīgās attīstības traucējumiem vai vairākiem smagiem attīstības traucējumiem;
- 3101 40 11 - vispārējās vidējās izglītības profesionāli orientēta virziena programma;
- 3101 10 13 (neklātiene) - vispārējās vidējās izglītības vispārizglītojošā virziena programma;
- interešu izglītības programmas.

Bēnes vidusskola

Skola realizē šādas izglītības programmas:

- 2101 11 11 – pamatizglītības programma;
- 3101 10 11 – vispārējās vidējās izglītības vispārizglītojošā virziena

Bēnes vidusskolā 2009./2010.mācību gadā mācības skolā uzsāka 230 skolēni no dažādām pašvaldībām – Auces novada pagastiem (217) (Bēnes, Ukru, Īles, Vecauces pagastiem, Auces pilsētas), Dobeles novada pagastiem (10), Tērvetes novada (2), Aizputes novada (1).

Skolas budžets 2010.gadā

- Kopējais iestādes budžets – 337 975 LVL
No tā:
- Valsts dotācija pedagogu algām – 186068 LVL
- Tehniskā personāla algas (no pašvaldības) – 40351 LVL
- Iestādes uzturēšana, attīstība (no pašvaldības) – 129 118 LVL

Bēnes mūzikas un mākslas skola

Auces mūzikas skola

Mūzikas realizē 5 profesionālās ievirzes izglītības programmas:

- taustiņinstrumentu spēle
- stīgu instrumentu spēle
- pūšaminstrumentu spēle
- sitaminstrumentu spēle
- vokālā mūzika - kora klase.

Mūzikas skolā 2009./2010. mācību gadā mācās 142 audzēkņi.

No Auces novada pašvaldības mācās - 133 audzēkņi, tai skaitā no:

- Auces pilsētas - 108
- Vītiņu pagasta - 16

- Lielauces pagasta - 6
- Īles pagasta - 2
- Bēnes pagasta - 1

No Saldus novada pašvaldības – 9 audzēkņi, tai skaitā no:

- Vadakstes pagasta – 3
- Jaunauces pagasta – 3
- Rubas pagasta - 2
- Zvārdes pagasta - 1

Pieaugušo izglītības un informācijas centrs

2010. gadā īstenotie kursi un semināri

Programma	Grupu skaits		Dalībnieku skaits		Stundu skaits kopā	
	2009	2010	2009	2010	2009	2010
Kursi, kopā, t.sk.:	7	7	77	94	272	293
Angļu valodas maksas kursi	4	2	34	15	192	106
Datorzinību maksas kursi iedzīvotājiem un domes iestāžu darbiniekiem.	2	1	13	6	48	33
Fotografēšana un digitālo fotogrāfiju apstrāde	-	1	-	8	-	24
Uzņēmējdarbības uzsākšana kursi	1	1	30	25	32	58
Pedagogu tālākizglītības kursi sadarbībā ar Pedagoģiskās meistarības skolu	-	2	-	40	-	24
Semināri, kopā, t.sk.:	8	10	76	207	42	64
Sadarbībā ar LLKIC Zemgales lauku attīstības biroju un Latvijas Lauku tīklu	2	6	41	168	18	48
Sadarbībā ar Zemgales plānošanas reģionu	2	2	35	39	8	8
VID semināri	4	2	64	37	16	8
Personības attīstības un interešu izglītības pulciņi, kopā, t.sk.:	5	4	42	39	81	87
Datorzinību pulciņš Senioru grupai	1	1	6	13	33	33
Floristikas pulciņš	1	1	5	5	20	24
Zīda apgleznošanas pulciņš	1	1	6	5	16	24
Psiholoģija	1	-	10	-	6	-
Veselīgs dzīvesveids	1	1	15	16	6	6
KOPĀ	20	21	195	340	395	444

Auces PIIC budžeta ieņēmumi par 2010. gadu

Ieņēmumi	LVL		%	
	2009	2010	2009	2010
Ieņēmumi par bezdarbnieku apmācību no NVA	30277,81	42256,68	57,13	63,70
Pašvaldības finansējums	20329,75	21689,31	38,36	32,69

Ieņēmumi par maksas kursiem	1651,05	1936,50	3,12	2,91
Ieņēmumi no pārējiem pakalpojumiem	737,16	453,95	1,39	0,70
Kopā	52995,77	66336,44	100,00	100,00

KULTŪRAS IESTĀDES

Aucē novadā ir atbilstošs pieejamais kultūras pakalpojumu klāsts. Kultūras pakalpojumus novada iedzīvotājiem piedāvā Auces novada kultūras centrs, Bēnes, Īles, Lielaucē un Vītiņu tautas nami ar plašu kultūras programmu klāstu. Novada kultūras centrs un pagastu tautas nami organizē dažādus izklaidējošus un saturīgus kultūras pasākumus visu vecumu iedzīvotāju grupām – valsts un tradicionālos svētkus, profesionāļu un amatieru koncertus un teātru izrādes. Ar plašu un daudzveidīgu programmu tiek organizēti Auces novada svētki un Gunāra Ordellovskā starptautiskais pūtēju orķestra festivāls.

Kultūras centrs un tautas nami iesaista iedzīvotājus dažādos amatieru mākslas kolektīvos – ansambļos, amatierteātros, deju kolektīvos, tautas lietišķās mākslas studijā.

Auces novadā 2010.gadā iedzīvotājiem bija pieejamas arī bibliotēkas – Auces pilsētā, Vītiņu pagasta Vītiņos un Ķēvelē, Lielaucē pagastā, Ukru pagastā, Bēnes pagastā, kas nodrošina bibliotēkās pakalpojumus un informācijas pieejamību ikvienam novada iedzīvotājam.

SOCIĀLĀS IESTĀDES

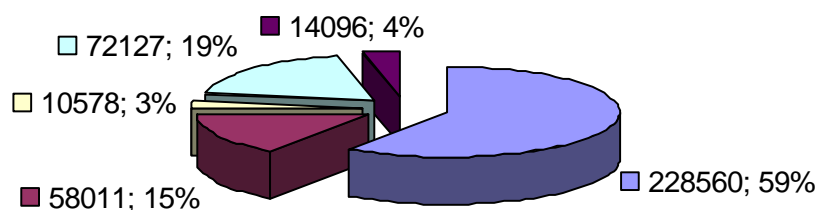
Auces novada sociālais dienests

Auces novada Sociālais dienests ir pašvaldības izveidota iestāde, kas sniedz sociālo palīdzību, organizē un sniedz sociālos pakalpojumus pašvaldības iedzīvotājiem.

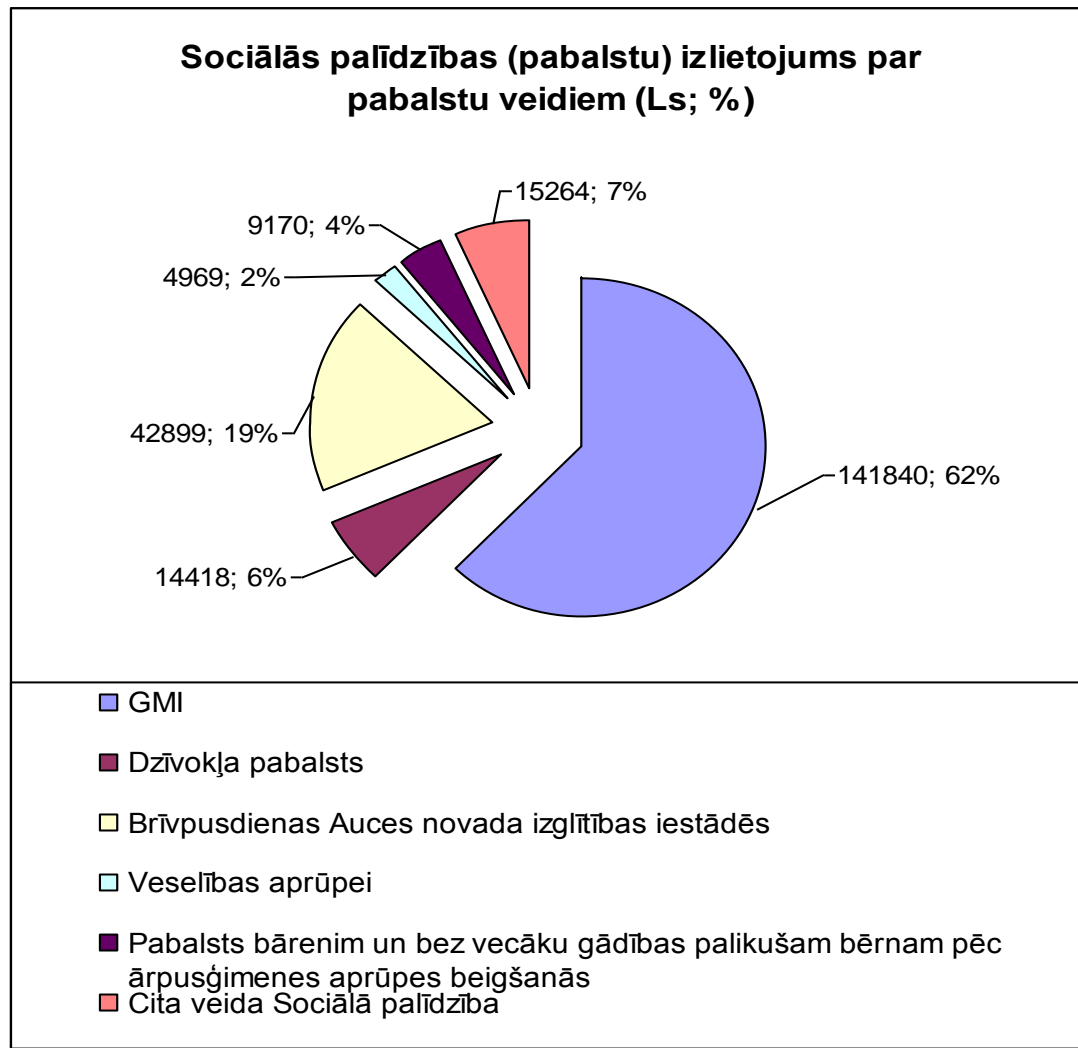
Sociālā dienesta galvenie darbības virzieni ir:

1. Sociālā palīdzība
2. Sociālie pakalpojumi

**Sociālā dienesta izdevumi sociālā atbalsta pasākumiem
(Ls; %)**



- Sociālā palīdzība (pabalsti)
- Citu novadu institūcijās apmaksātie sociālie pakalpojumi
- Citi atbalsta pasākumi un kompensācijas iedzīvotājiem
- Sociālā dienesta uzturēšanas izdevumi
- Izdevumi sociālajam pakalpojumam "Aprūpe mājās"



Auces novada bāriņtiesa

Bāriņtiesa ir Auces novada domes izveidota aizbildnības un aizgādības iestāde, kas savā darbībā pamatojas uz normatīvajiem aktiem un publisko tiesību principiem, un Auces novada administratīvajā teritorijā prioritāri nodrošina bērna vai citas rīcībnespējīgas personas personisko un mantisko interešu un tiesību aizsardzību. Bāriņtiesa Civillikumā paredzētajos gadījumos sniedz palīdzību mantojuma lietu kārtošānā, gādā par mantojuma apsardzību, kā arī izdara apliecinājumus un pilda citus Bāriņtiesu likumā noteiktos uzdevumus.

2010.gadā

- bāriņtiesa ir konstatējusi 6 ģimenes, kurās ir 14 nepilngadīgi bērni, un kurās netiek pietiekami nodrošināta bērnu attīstība un audzināšana;
- bāriņtiesa ir atņēmusi bērna aprūpes tiesības 12 vecākiem, tajā skaitā, mātēm-4, tēviem-8;
- bāriņtiesa ir atjaunojusi bērna aprūpes tiesības 1 vecākam, tajā skaitā, tēvam-1;
- bāriņtiesa ir pieņēmusi lēmumu par prasības sniegšanu tiesā par aizgādības tiesību atņemšanu 10 vecākiem, tajā skaitā, mātēm-5, tēviem-5;
- ar tiesas spriedumu atņemtas aizgādības tiesības 5 vecākiem, tajā skaitā, mātēm-3, tēviem-2;

- ārpusģimenes aprūpē nodoti 6 bērni, no tiem audžuģimenē ievietoti-3, aizbildņa ģimenē-1, ārpusģimenes aprūpes iestādē-2. Līdz 2010.gada 31.decembrim ārpusģimenes aprūpē kopā atradās 62 bērni, tajā skaitā, audžuģimenē-15, aizbildņa ģimenē-34, ārpusģimenes aprūpes iestādē-13;
- adoptējamo bērnu skaits-34;
- uz ārvalstīm adoptēti 5 bērni; Latvijā-1;
- bāriņtiesas uzskaitē atradās 6 rīcībnespējīgas personas;
- bāriņtiesa pieņēmusi 100 lēmumus, tiesā pārsūdzēts-1, tiesa atstājusi spēkā-1;
- bāriņtiesa saņēmusi 69 iesniegumus, 284 ienākošos dokumentus, izsūtīti 614 dokumenti;
- bāriņtiesa veikusi 463 apliecinājumus.

AUCES NOVADA PAŠVALDĪBAS BUDŽETS

2010.gada pārskata Auces novada pašvaldības bilances kopsumma ir Ls 9 195 448. Salīdzinot ar iepriekšējo pārskata periodu bilances kopsumma ir palielinājusies par Ls 464 700. Sagatavojot pašvaldības 2010.gada pārskatu, tika konstatētas vairākas 2009.gada pārskata neprecizitātes, kas tika novērstas un saskaņā ar Auces novada domes lēmumu vairāki pašvaldības aktīvi un pasīvi tika uzņemti Auces novada pašvaldības 2010.gada bilanci kā inventarizācijās konstatētie iztrūkumi vai pārpalikumi.

AKTĪVS

1. Nemateriālie ieguldījumi

Nemateriālie ieguldījumi ir tādi ilgtermiņa ieguldījumi, kas neparādās mantiskā saredzamā veidā, bet tikai kā īpašuma tiesības. Nemateriālo ieguldījumu paredzamais lietderīgās lietošanas laiks ir 5 gadi.

Nemateriālie ieguldījumi kopsummā salīdzinot ar iepriekšējo pārskata gadu bilances vērtībā samazinājušies par Ls 6 858.

AKTĪVS	Piezīmes Nr.	Uz pārskata perioda beigām	Uz pārskata gada sākumu	Izmaiņas (+,-)
1	2	4	5	6
1. Nemateriālie ieguldījumi - kopā (020+030+040+050)		44 988	51 846	-6 858
1. Attīstības pasākumi un programmas	1.1.1.	37 767	44 005	-6 238
2. Licences, koncesijas un patenti, preču zīmes un tamlīdzīgas tiesības	1.1.2.	7 221	7 841	-620

Piezīme Nr.1.1.1. – kontā uzskaita attīstības pasākumu (piemēram, administratīvo teritorijas attīstības plānu) un programmu izmaksas, kas ir pētniecības darbā iegūto zināšanu, atklājumu vai citu zināšanu izmantošana jaunu (vai būtiski uzlabotu) materiālu, ierīču, produktu, procesu, sistēmu vai pakalpojumu ražošanas plānā vai izstrādē pirms komerciālas ražošanas vai lietošanas uzsākšanas izmaksas. Samazinājums pārskata periodā saistīts ar attīstības pasākumu un programmu nolietojumu. Attīstības pasākumu bilances vērtības izmaiņas notikušas tikai šo pasākumu amortizācijas dēļ.

Piezīme Nr.1.1.2. – kontā uzskaita datorprogrammas, kuru lietošanas tiesības noteiktas ar licenci vai kuras speciāli izstrādātas konkrētas iestādes vajadzībām. Šeit neuzskaita datorprogrammas, kuras tiek iegādātas pie datora komplektācijas un bez kurām dators nevar darboties. Arī licenču un datorprogrammu bilances vērtība pārsvarā ir samazinājusies amortizācijas dēļ, tomēr ir notikušas arī vairākas citas izmaiņas – par Ls 3 130 ir iegādātas jaunas datorprogrammas, bet par Ls 11 954 ir gan norakstītas vecās un nolietojušās, gan arī iepriekš pašvaldības bilanci atsevišķi uzrādītās datorprogrammas iekļautas konkrēta datora (bez kurām šis dators nespēj darboties) vērtībā.

Nemateriālo ieguldījumu gada nolietojums sastāda:

	Attīstības pasākumi un programmas	Licences, koncesijas un patenti, preču zīmes	Nemateriālie ieguldījumi kopā
Sākotnējā vērtība			

uz 31.12.09.	62 371	23 396	85 767
Iegādāts 2010		3 130	3 130
Likvidēts 2010		11 954	11 954
uz 31.12.10	62 371	14 572	76 943
Nolietojums			
uz 31.12.09	18 366	15 555	33 921
Aprēķinātais nolietojums 2010	6 238	2 829	9 067
Izslēgts 2010		11 033	11 033
uz 31.12.10.	24 604	7 351	31 955
Bilances vērtība uz 31.12.09.	44 005	7 841	51 846
Bilances vērtība uz 31.12.10.	37 767	7 221	44 988

2. Pamatlīdzekļi

Līdz 2011.gada beigām pašvaldība plāno visu pašvaldībai piekrītošo dzīvokļu reģistrāciju zemesgrāmatā un jau privatizēto dzīvokļu domājamo daļu izslēgšanu no pašvaldības bilances saskaņā ar Valsts Zemes dienesta datiem. Pakāpeniski līdz 2012.gada beigām tiek plānota ēku, līdz 2013.gada beigām būvju, bet līdz 2014.gada beigām pašvaldībai piekrītošo zemju inventarizācija un reģistrācija zemesgrāmatā.

Pārskata gadā, salīdzinot ar iepriekšējo periodu, pamatlīdzekļu bilances kopsumma palielinājusies par Ls 471 054 .

AKTĪVS	Piezīmes Nr.	Uz pārskata perioda beigām	Uz pārskata gada sākumu	Izmaiņas (+,-)
1	2	4	5	6
2. Pamatlīdzekļi - kopā (070+080+090+100+110)		8 081 350	7 610 296	+471 054
1. Zeme, ēkas, būves	1.2.1.	6 859 804	6 957 427	-97 623
2. Tehnoloģiskās iekārtas un mašīnas	1.2.2.	32 730	36 716	-3 986
3. Pārējie pamatlīdzekļi	1.2.3.	777 838	475 266	+302 572
4. Pamatlīdzekļu izveidošana un nepabeigto celtniecība	1.2.4.	260 471	132 758	+127 713
5. Turējumā nodotie valsts un pašvaldību nekustamie īpašumi	1.2.5.	134 792	0	+134 792
6. Bioloģiskie un pazemes aktīvi	1.2.6.	7 629	7 629	0
7. Avansa maksājumi par pamatlīdzekļiem	1.2.8.	8 086	500	+7 586

Piezīme Nr.1.2.1. – kontu grupā uzskaita zemi zem ēkām un būvēm, kultivēto zemi, atpūtai un izklaidei izmantojamo zemi, visas pašvaldības ēkas un būves, ieskaitot aprīkojumu, ierīces un iekārtas, kas ir šo ēku un būvju neatņemama sastāvdaļa. Šajā kontu grupā uzskaita zemesgabalus, ēkas un būves, ja tās paredzētas pašvaldības funkciju nodrošināšanai, pakalpojumu sniegšanai vai iznomāšanai un to paredzētais lietošanas laiks ir ilgās par gadu. Analītiskajā uzskaitē nodala pašu vajadzībām lietojamo zemi, ēkas un būves no izīrējamiem vai iznomājamiem īpašumiem. Daļēji izīrējamais vai iznomājamo īpašumus uzskaita kā izīrējamais vai iznomājamo īpašumus, ja izīrējamo vai iznomājamo platību var pārdot vai iznomāt atsevišķi un var atdalīt grāmatvedības uzskaitē. Ja tas nav iespējams, daļēji izīrējamais vai iznomājamo īpašumus uzskaita tikai tad, ja pašu vajadzībām izmantojamā īpašuma daļa nav būtiska. Ēkas un būves, kas ir kultūras (arhitektūras) pieminekļi, uzskaita

līdzīgu pamatlīdzekļu kontos atbilstoši to pielietojumam (piemēram, dzīvojamās ēkas un būves, nedzīvojamās ēkas un būves), analītiskajā uzskaitē nodalot atsevišķi. Kultūras pieminekļiem nolietojumu neaprēķina. Ēku un būvju konstrukcijas, aprīkojumu, ierīces un iekārtas, kas ir to neatdalāma sastāvdaļa, uzskaita kopā ar attiecīgo ēku vai būvi. Dzīvojamo un nedzīvojamo ēku palielinājums bilancē saistīts ar to, ka bilancē tika uzņemtas līdz šim neuzskaitītas ēkas un būves, bet samazinājums – ar šo ēku pārvietošanu uz krājumu grupu jeb īpašuma atsavināšanu (pārdošanu). Zemes vērtības palielinājums saistīts gan ar uzņemšanu uzskaitē, gan ar pārvērtēšanu pēc kadastrālās vērtības, bet samazinājums – gan ar zemes pārdošanu, gan pārvērtēšanu. Pārvērtēšana tika veikta līdz 2010.gada 1.novembrim, pamatojoties uz Ministru kabineta 15.12.2009.noteikumu Nr.1486 ‘‘Kārtība, kādā budžeta iestādes kārtu grāmatvedības uzskaiti’’ 197.prasībām.

Piezīme Nr.1.2.2. – kontu grupā uzskaita tehnoloģiskās iekārtas, mēraparatūru, regulēšanas ierīces, laboratoriju un medicīnas iekārtas un mašīnas, kuras lieto iestādes funkciju izpildes vai sniegto pakalpojumu nodrošināšanai. Tehnoloģisko iekārtu un mašīnu sastāvā neuzskaita transporta līdzekļus un datortehniku. Tehnoloģisko iekārtu un mašīnu rezerves daļas un palīgierīces, kurām ir pastāvīga nozīme saimnieciskajā procesā un kas ir uzskatāmi par pamatlīdzekļiem, ietver pamatlīdzekļu sastāvā kā atsevišķus pamatlīdzekļu uzskaites objektus. Tehnoloģisko iekārtu bilances vērtības izmaiņas saistītas tikai ar šo iekārtu nolietojumu.

Piezīme Nr.1.2.3. – kontu grupā uzskaita pašvaldības datortehniku, sakaru un biroja tehniku, transportlīdzekļus, saimniecības pamatlīdzekļus, bibliotēku fondus, mākslas darbus un mākslas priekšmetus, vērtslietas un pārējos iepriekš neklasificētos pamatlīdzekļus. Pārējo pamatlīdzekļu bilances vērtības palielinājums saistīts ar to, ka tika gan iegādāti par naudu, gan saņemti bez atlīdzības transporta līdzekļi, saimnieciskais inventārs, bibliotēku fondi un datortehnika. Savukārt samazinājums saistīts gan ar izslēgšanu no uzskaites, gan ar pamatlīdzekļu pārvietošanu uz krājumu grupām, atstājot pamatlīdzekļu sastāvā tikai tādus pamatlīdzekļus, kuru iegādes vērtība pārsniedz Ls 150. Pārējo pamatlīdzekļu realizācija jeb pārdošana nav bijusi plānota un nav notikusi. Pašvaldība bez atlīdzības ir saņēmusi no Valsts Ugunsdzēsības un glābšanas dienesta transportlīdzekli – ugunsdzēsēju automobili.

Piezīme Nr.1.2.4. – kontu grupā uzskaita pamatlīdzekļu izveidošanas izmaksas un nepabeigto būvniecību, kas attiecas uz objektu līdz tā nodošanai lietošanā (ekspluatācijā). Šajos kontos uzskaita arī to iekārtu un mašīnu vērtības, kas ir saņemtas, bet vēl nav uzstādītas un nav nodotas lietošanā. Par pamatlīdzekļa izveidošanas vai būvniecības pabeigšanu un nodošanu ekspluatācijā sastāda nodošanas – pieņemšanas aktu, ja remontdarbu rezultātā gūtais pamatlīdzekļa uzlabojums ir būtisks un dod labumu laika periodā, kas pārsniedz vienu gadu, izmaksas kapitalizē, iekļaujot pamatlīdzekļa vērtībā. Finanšu līdzekļu izlietošana ēku un būvju kapitālajam remontam vai rekonstrukcijai notiek, pamatojoties uz Auces novada domes lēmumu. Lēmumā tiek minēts finansējuma avots, remontdarbu ekonomiskās klasifikācijas kods, objekta nosaukums, objekta adrese, darbu izpildītājs un summa latos. Uzskaita būvniecības un renovācijas izmaksas līdz pamatlīdzekļa nodošanai ekspluatācijā. Izdevumus sāk uzskaitīt no brīža, kad būvvalde ir devusi atļauju būvniecībai vai renovācijai. No nepabeigtās būvniecības pamatlīdzeklis tiek nodots ekspluatācijā ar nākamo dienu, kad būvvalde ir parakstījusi aktu par pamatlīdzekļa nodošanu. Nepabeigtās būvniecības bilances vērtības palielinājums saistīts ar to, ka pārskata periodā tika realizēti vairāki pamatlīdzekļu rekonstrukcijas projekti par kopējo vērtību Ls 460 723, tomēr vēl papildus palielinājums Ls 82 631 saistīts ar inventarizācijā konstatēto iepriekšējā pārskata perioda iztrūkumu. Samazinājums Ls 392 527 – par šādu summu ir realizēti un pabeigti nepabeigtās būvniecības darbi pārskata periodā. Kopējais nepabeigtās celtniecības atlikums uz pārskata gada beigām sastāda Ls 260 471 un sadalījums pa objektiem ir redzams veidlapas Nr.5 ‘‘Nemateriālo ieguldījumu un pamatlīdzekļu izmaiņu pārskats’’ paskaidrojumu daļā.

Piezīme Nr.1.2.5. – kontu grupā uzskaita kapitālsabiedrībām turējumā nodotos pašvaldības nekustamos īpašumus. Budžeta iestādes īpašumā un valdījumā esošus pašvaldības nekustamos īpašumus nododot turējumā pašvaldības kapitālsabiedrībai, uzskaita to sākotnējo vērtību un uzkrāto nolietojumu. Iestāde īpašumā vai valdījumā esošiem pašvaldības īpašumiem, kas nodoti turējumā pašvaldības kapitālsabiedrībām, turpina aprēķināt nolietojumu pamatlīdzekļu atlikušajā lietderīgās lietošanas laikā atbilstoši budžeta iestādēm normatīvajos aktos noteiktajām pamatlīdzekļu nolietojuma normām. Iestāde 2010.gadā ir nodrošinājusi šo nekustamo īpašumu uzskaiti pamatlīdzekļu sastāvā, izslēdzot šo ēku un būvju vērtību no pašvaldības dzīvojamo un nedzīvojamo ēku vērtības Ls 160 244 apmērā.

Piezīme Nr.1.2.6. – kontu grupā uzskaita pazemes aktīvus, ilggadīgos stādījumus (mežaudzes) un citus līdzīgus aktīvus, kuriem raksturīga atjaunošanās un vērtības izmaiņas augšanas rezultātā. Bioloģiskos un pazemes aktīvus sākotnēji uzskaita to iegādes vai izveidošanas vērtībā. Pārskata periodā izmaiņas nav notikušas.

Piezīme Nr.1.2.8. – kontu grupā uzskaita samaksātos avansa maksājumus (priekšapmaksas) par pamatlīdzekļu iegādi. Izmaiņas ir notikušas, gan izslēdzot samaksāto avansa maksājumu un pārgrāmatojot šo summu uz šaubīgajiem debitoriem, gan samaksājot jaunu avansa maksājumu – avansa maksājums veikts Valsts reģionālās attīstības aģentūrai par projekta ietvaros paredzētā transportlīdzekļa iegādi.

Pamatlīdzekļu gada nolietojums sastāda:

	Zemes gabali	Ēkas un būves	Tehnoloģiskās iekārtas	Pārējie pamatlīdzekļi	Pamatlīdzekļu izveidošana	Turējumā nodotie pamatlīdzekļi	Bioloģiskie aktīvi	Avansa maksājumi par pamatlīdzekļiem	Kopā
Sākotnējā vērtība									
31.12.09.	1127999	8850550	39855	757 209	132758		7629		10 816 000
Iegādāts 2010				112134	460723			8086	580943
Likvidēts 2010	5301	146143		34907	415641				601992
Pārklasificēts 2010	390390	380708		232942	82631	160244			1284509
Pārvērtēts 2010	-68066								-68066
31.12.10.	1482616	8985115	39855	1067378	260471	160244	7629		12011394
Nolietojums									
31.12.09	X	2921122	3139	281943	x				3206204
Aprēķinātais nolietojums 2010	X	719007	3986	66402	x	25452			814847
Izslēgts 2010	X	32202		58805	x				91007
Pārklasificēts 2010	X				x				
31.12.10	X	3607927	7125	289540	x	25452			3930044

Bilances vērtība uz 31.12.2009	1127999	5829428	36716	475266	132758				7609796
Bilances vērtība uz 31.12.2010	1482616	5377188	32730	777838	260471	134792	7629	8086	7617882

3. Ilgtermiņa finanšu ieguldījumi

Ilgtermiņa finanšu ieguldījumu sastāvā atspoguļo finanšu ieguldījumus citu Latvijas teritorijā esošo kapitālsabiedrību pamatkapitālos, kurus paredzēts turēt ilgāk par gadu no bilances datuma. Ilgtermiņa finanšu ieguldījumus uzskaita to iegādes vērtībā saskaņā ar izmaksu metodi, tas ir, atbilstoši pašvaldības piederošajai daļai radniecīgo (pašvaldības īpatsvars pamatkapitālā virs 50%).

Salīdzinot ar iepriekšējo pārskata gadu, ilgtermiņa finanšu ieguldījumi samazinājušies par Ls 9 960 .

AKTĪVS	Piezīmes Nr.	Uz pārskata perioda beigām	Uz pārskata gada sākumu	Izmaiņas (+,-)
1	2	4	5	6
3. Ilgtermiņa finanšu ieguldījumi - kopā (130+140+150+160+170+180)		328 631	338 591	-9 960
1. Līdzdalība radniecīgo kapitālsabiedrību kapitālā	1.3.1.	285 871	285 871	0
2. Ilgtermiņa aizdevumi	1.3.3.	42 760	52 720	-9 960

Piezīme Nr.1.3.1. – kontu grupā uzskaita ieguldījumus kapitālsabiedrībās, kur pašvaldībai pieder 50 un vairāk procentu kapitāla, kodējot pa kapitālsabiedrībām (Auces pilsētas domes BO SIA ‘‘Auces slimnīca’’ Ls 36 823, SIA ‘‘Auces komunālie pakalpojumi’’ Ls 184 686, SIA ‘‘Bēnes doktorāts’’ Ls 2 009, SIA ‘‘Bēnes nami’’ Ls 62 353). Visās iepriekš minētajās kapitālsabiedrībās pašvaldības ieguldījums ir 100%. Pārskata periodā izmaiņas (ieguldījumi) nav notikuši.

Piezīme Nr.1.3.2. – kontā uzskaita pašvaldības izsniegtos aizdevumus radniecīgajām kapitālsabiedrībām, kuru atmaksas termiņš pārsniedz gadu no bilances datuma. Katra pārskata gada beigās aprēķina, pārgrāmato un atsevišķi norāda ilgtermiņa aizdevuma daļu, kuru termiņš pārsniedz gadu no bilances datuma un īstermiņa aizdevuma daļu, kuru iespējams saņemt jebkurā laikā, kuru plānots saņemt nākamo 12 mēnešu laikā. Izmaiņas saistītas ar ilgtermiņa aizdevuma īstermiņa daļas pārgrāmatošanu uz pārskata perioda beigām. Ilgtermiņa aizdevumi izsniegti SIA ‘‘Auces komunālie pakalpojumi’’ ar mērķi – Auces pilsētas centralizētās siltumapgādes sistēmas rekonstrukcija (aizdevuma līgumi noslēgti 17.07.2003.un 31.01.2005.).

4. Krājumi

Krājumi – kontu grupā uzskaita aktīvus, kurus iestāde plāno izmantot gada laikā vai kuru apmaksa paredzēta gada laikā no bilances datuma. Krājumu sastāvā uzskaita arī aktīvus, ja vienas aktīva vienības sākotnējās atzīšanas vērtība ir mazāka par normatīvajos aktos budžeta izdevumu klasifikāciju jomā noteikto vērtību, tas ir, vērtībā līdz Ls 150.00. Iestādes grāmatvedības uzskaitē krājumu novērtēšanai piemēro ‘‘pirmais iekšā – pirmais ārā’’ (FIFO) metodi.

Kopējie krājumi samazinājušies par Ls 152 024.

AKTĪVS	Piezīmes Nr.	Uz pārskata perioda beigām	Uz pārskata gada sākumu	Izmaiņas (+,-)
1	2	4	5	6
4. Krājumi - kopā (220+230+240+250+260+270)	2.1.	47 199	199 223	-152 024
Pārtikas produkti		1 528	1 186	+342
Saimniecības materiāli un kancelejas preces		3 093	2708	+385
Kurināmais, degviela, smērvielas		17 788	23 333	-5 545
Mašīnu iekārtas un rezerves daļas		985	985	0
Pārējie materiāli		110	56	+54
Krājumi un ilgtermiņa ieguldījumi atsavināšanai		23 539	0	+23 539
Ātri nolietojamais inventārs		0	147 287	-147 287
Apģērbi, apavi, veļa un gultas piederumi		0	23 621	-23 621

Piezīme Nr.2.1. – viens no lielākajiem samazinājumiem bilances aktīva pusē ir vērojams krājumu grupas kontos. Pārtikas produktu, saimniecības materiālu un kancelejas preču, pārējo materiālu izmaiņas, salīdzinot ar iepriekšējo pārskata periodu ir nelielas. Būtisks krājumu atlikums samazinājums ir vērojams kurināmo un degvielas atlikumos, kas saistīts ar lielāku kurināmā izlietojumu ziemas periodā. Krājumu un ilgtermiņa ieguldījumu atsavināšanai atlikuma palielinājums saistīts ar to, ka pārskata gada beigās tika pieņemti domes lēmumi par vairāku pašvaldības īpašumu (dzīvokļi, būves) atsavināšanu (pārdošanu). Pamatojoties uz iepriekšējā pārskata gadā izteikto zvērināta revidenta piezīmi par lielo ātri nolietojamo inventāra un apģērbu, apavu, veļas un gultas piederumu atlikumu pašvaldības bilancē, pašvaldība veica šo bilances posteņu inventarizāciju, kā rezultātā visi šie krājumi tika nodoti pašvaldības iestādēm lietošanā (šie krājumi jau faktiski tikai lietoti iepriekš), izslēdzot šos krājumus no noliktavas iegādes vērtībā un uzskaitot tikai pēc naturālām vienībām pašvaldības zembilancē.

5. Debitori

Debitori ir iestādes parādnieki jeb iestādes prasības pret citām fiziskām vai juridiskām personām. Šajā kontu grupā uzskaita prasības (debitoru parādus), kas radušās pagātnes darījumu (notikumu) rezultātā (piemēram, prasības par sniegtajiem pakalpojumiem, prasības par atsavinātajām precēm vai pamatlīdzekļiem, prasības par neapmaksātajiem nodokļiem.

Salīdzinot ar iepriekšējo gadu, debitori palielinājušies par Ls 13 654.

AKTĪVS	Piezīmes Nr.	Uz pārskata perioda beigām	Uz pārskata gada sākumu	Izmaiņas (+,-)
1	2	4	5	6
5. Debitori- kopā	2.3.	130 101	116 447	+13654
1. Prasības pret pircējiem un pasūtītājiem		61 982	58 043	+3 939
2.Prasības par nodokļiem un nodevām		35 767	39 560	-3 793
3.Uzkrātie ieņēmumi		3 907	0	+3 907
4.Pārmaksātie nodokļi		18 837	0	+18 837
5.Pārējās prasības		48 041	18 844	+29 197

Piezīme Nr.2.3. – vislielākais debitoru prasību palielinājums ir pārējām prasībām, kur pašvaldība uzskaita nedrošos (šaubīgos) debitorus. Tika veikta norēķinu personu inventarizācija, kā rezultātā šīs summas tika izslēgtas no parastajām prasībām pret pircējiem un pasūtītājiem. Šo nedrošo (šaubīgo) debitoru uzskaitē pašvaldība ir izveidojusi uzkrājumus 80% apmērā no bilances vērtības, kas pārskata periodā sastāda Ls 38 433.

Pārmaksātie nodokļi ir iedzīvotāju ienākuma nodokļa sadales summa no Valsts kases, ko pašvaldība kā 2010.gada atlikumu saņems nākamajā pārskata periodā (konts 2371 nevis kā iepriekš norādīts salīdzināšanas izziņā). Dotācija no Pašvaldību finanšu izlīdzināšanas fonda norādīta konta 2312 atlikumā nevis 2399 kā iepriekš norādīts salīdzināšana izziņā. Pārskata periodā pašvaldība ir izveidojusi uzkrātos ieņēmumus par ieņēmumu daļu, ko pašvaldība saņems nākamajā pārskata periodā, bet kas attiecas uz pārskata periodu (2011.gada janvārī izrakstīti pakalpojumu rēķini par telpu nomu 2010.gadā u.c.).

Avansa maksājumu par pamatlīdzekļiem un pakalpojumiem, kas bija norādīti pārskata perioda sākumā, tiek pārgrāmatoti uz pārējām prasībām (nedrošām), no kurām savukārt tiek veidoti uzkrājumi, jo minētie avansa maksājumi netiks apgūti.

6. Nākamo periodu izdevumi un avansi par pakalpojumiem un projektiem

Šajā kontu grupā uzskaita faktiskās izmaksas, kas attiecas uz nākamajiem periodiem, un samaksātos avansus (priekšapmaksas) par pakalpojumiem un projektiem. Nākamo periodu izdevumus noraksta reizi mēnesī.

Nākamo periodu izdevumi un avansi par pakalpojumiem un projektiem salīdzinot ar iepriekšējo gadu ir samazinājušies par Ls 2 579.

AKTĪVS	Piezīmes Nr.	Uz pārskata perioda beigām	Uz pārskata gada sākumu	Izmaiņas (+,-)
1	2	4	5	6
6. Nākamo periodu izdevumi un avansi par pakalpojumiem un projektiem - kopā	2.4.	4 520	7 099	-2 579
1. Nākamo periodu izdevumi un avansi par pakalpojumiem		4 520	7 099	-2 579

Piezīme Nr.2.4. – konta bilances atlikums samazinājies, jo ierobežoto finanšu līdzekļu dēļ tika samazināts arī pieļaujama preses abonēšanas apjoms 2011.gadam.

7. Īstermiņa finanšu ieguldījumi

Šajā kontu grupā uzskaita pašvaldības finanšu ieguldījumus, kurus iespējams realizēt jebkurā laikā un kurus paredzēts turēt ne ilgāk par gadu no bilances datuma. Kontā uzskaita pašvaldības radniecīgajām kapitālsabiedrībām izsniegtos īstermiņa aizdevumus un ilgtermiņa aizdevumu daļu, kuru atmaksas termiņš nepārsniedz gadu no bilances datuma.

Īstermiņa finanšu ieguldījumi salīdzinot ar iepriekšējo gadu ir palielinājušies par Ls 3 360.

AKTĪVS	Piezīmes Nr.	Uz pārskata perioda beigām	Uz pārskata gada sākumu	Izmaiņas (+,-)
1	2	4	5	6
7. Īstermiņa finanšu ieguldījumi – kopā	2.5.	15 810	12 450	+3 360
1. Īstermiņa aizdevumi un ilgtermiņa aizdevumu īstermiņa daļa		15 810	12 450	+3 360

Piezīme Nr.2.5. – bilances posteņa palielinājums saistīts ar to, ka pašvaldības kapitālsabiedrība, kam pašvaldība izsniedza aizdevumu, SIA "Auces komunālie pakalpojumi" pārskata periodā nespēja pilnībā norēķināties ar pašvaldību par aizdevuma samaksu (aizdevumi izsniegti SIA "Auces komunālie pakalpojumi" ar mērķi – Auces pilsētas centralizētās siltumapgādes sistēmas rekonstrukcija (aizdevuma līgumi noslēgti 17.07.2003.un 31.01.2005.).

8. Naudas līdzekļi

Šajā bilances postenī uzskaita pašvaldības naudu kasē un norēķinu kontos, noguldījumus finanšu iestādēs sadalījumā pa budžetu veidiem.

Salīdzinājumā ar iepriekšējo pārskata periodu Auces novada pašvaldības naudas līdzekļi ir palielinājušies par Ls 148 053. Naudas līdzekļi tiek glabāti (komercbankās un Valsts kasē).

AKTĪVS	Piezīmes Nr.	Uz pārskata perioda beigām	Uz pārskata gada sākumu	Izmaiņas (+,-)
1	2	4	5	6
8. Naudas līdzekļi - kopā		542 849	394 796	+148 053
1. Kase		329	142	+187
2. Norēķinu konti Valsts kasē vai kredītiestādēs		80 305	392 964	-312 659
3. Nauda ceļā		462 215	1 690	+460 525

Naudas līdzekļu būtisks palielinājums saistīts ar to, ka 2010.gada beigās Valsts kases kontos tika ieskaitīti avansa maksājumi par ES projektu realizāciju, kā arī tika saņemta nauda par pašvaldības sniegtajiem maksas pakalpojumiem (komunālie pakalpojumi, noma, vecāku maksājumi par ēdināšanu pirmsskolas izglītības iestādēs).

Nauda ceļā – pašvaldības naudas līdzekļi, kas izskaitīti no viena pašvaldības norēķinu konta kredītiestādē, bet otrā pašvaldības norēķinu kontā līdz pārskata perioda beigām naudas līdzekļi nav ienākuši. Pārskata perioda beigās Valsts kase veica Auces novada pašvaldības naudas līdzekļu, kas atrodas Valsts kases kontos, ieskaitīšanu kopējā valsts budžetā, bet nākamā pārskata gada pirmajā darba dienā naudas līdzekļi tika atmaksāti.

Pārskata gada beigās pašvaldības brīvie naudas līdzekļi, kas ieguldīti depozīt noguldījumā pašvaldībai nav.

PASĪVS

9. Rezerves

Šajā kontu grupā uzskaita iestādes ilgtermiņa ieguldījumu pārvērtēšanas rezerves un pārējās rezerves.

Rezervju summa, salīdzinot ar iepriekšējo pārskata periodu, ir samazinājusies par Ls 27 881.

PASĪVS	Piezīmes Nr.	Uz pārskata perioda beigām	Uz pārskata gada sākumu	Izmaiņas (+,-)
1	2	4	5	6
9. Rezerves – kopā	3.3.	503 170	531 051	-27 881
1. Ilgtermiņa ieguldījumu pārvērtēšanas rezerves		500 067	527 948	-27 881
2. Pārējās rezerves		3 103	3 103	0

Ilgtermiņa ieguldījumu pārvērtēšanas rezerves samazinājums saistīts ar to, ka tika pārvērtētas pašvaldības zemes un to vērtība tika noteikta, pamatojoties uz Valsts Zemes

dienesta sniegto informāciju pēc to kadastrālās vērtības. Ja zemes kadastrālā vērtība ir mazāka nekā uzskaites vērtība un zemes vērtība iepriekš bijusi pārvērtēta un atzīta ilgtermiņa ieguldījumu pārvērtēšanas rezervēs, tad tika izslēgta konkrētā pārvērtēšanas rezerve un samazināta zemes vērtība. Pārējās rezervēs ir uzskaitītas mežaudzes, izmaiņas pārskata periodā nav notikušas.

10. Budžeta izpildes rezultāts

Budžeta gada izpildes rezultātu pašvaldība aprēķina kā pārskata gada faktisko ieņēmumu un faktisko izdevumu starpību. Izpildes rezultātu aprēķina par katru budžetu atsevišķi.

Iepriekšējo gadu budžeta izpildes rezultātā uzkrāj budžeta izpildes rezultātu par visiem iepriekšējiem gadiem. Izmaiņas posteņi veidojas, ja pārskata gada rezultātu pārnes uz iepriekšējo gadu rezultātu.

Budžeta izpildes rezultāti, salīdzinot ar iepriekšējo pārskata periodu, ir palielinājušies par Ls 143 648.

PASĪVS	Piezīmes Nr.	Uz pārskata perioda beigām	Uz pārskata gada sākumu	Izmaiņas (+,-)
1	2	4	5	6
10. Budžeta izpildes rezultāts – kopā		6 931 621	6 787 973	+143 648
1. Iepriekšējo pārskata gadu budžeta izpildes rezultāts	3.5.1.	6 787 973	7 355 978	-568 005
2. Pārskata gada budžeta izpildes rezultāts	3.5.2.	143 648	-568 005	+711 663

Piezīme Nr.3.5.1. – iepriekšējā pārskata gada negatīvais budžeta izpildes rezultāts saistīts ar 2009.gadā veiktajiem ieguldījumiem pašvaldības īpašumā, kā arī ar veiktajiem obligātajiem maksājumiem samazinātā finansējuma apstākļos.

Piezīme Nr.3.5.2. – lielais pārskata gada budžeta izpildes rezultāta palielinājums saistīts ar to, ka pašvaldība pēc reģionālās reformas ieviešanas ir spējusi uzlabot savu finansiālo situāciju, aktīvi strādājot ne tikai pie ieņēmumu veidu un apjoma palielināšanas un kontroles, bet arī aktīvi iesaistās ES līdzfinansēto projektu realizācijā. Ieviestie racionālie taupības pasākumi ļauj racionāli, lietderīgi un plānveidīgi veikt izdevumus un plānot to apmaksu.

11. Ilgtermiņa saistības

Kreditoru kontu grupā uzskaita pašvaldības pašreizējās saistības, kuras radušās pagātnes darījumu (notikumu) rezultātā un kuru apmaksai nepieciešams budžeta iestādes resursu patēriņš. Ilgtermiņa saistību grupā uzskaita pašvaldības saistības, kuru apmaksu paredzēta vēlāk nekā pēc gada no bilances datuma.

Auces novada pašvaldības ilgtermiņa aizņēmumi, salīdzinot ar iepriekšējo pārskata periodu, ir samazinājušies par Ls 123 630.

PASĪVS	Piezīmes Nr.	Uz pārskata perioda beigām	Uz pārskata gada sākumu	Izmaiņas (+,-)
1	2	4	5	6
11. Ilgtermiņa saistības		754 469	878 099	-123 630
1. Ilgtermiņa aizņēmumi	5.1.1.	754 469	878 099	-123 630

Piezīme Nr.5.1.1. – ilgtermiņa aizņēmumu atlikums, salīdzinot ar iepriekšējo pārskata periodu ir samazinājies par Ls 123 630. Pārskata periodā pašvaldība ilgtermiņa aizņēmumus nav saņēmusi, atlikums samazināts tikai par šo ilgtermiņa aizņēmumu īstermiņa daļu.

12. Īstermiņa saistības

Īstermiņa saistību grupā uzskaita vairākus īstermiņa saistību veidus.

Kontu grupā uzskaita:

- no attiecīgās aizdevēju grupas saņemtos īstermiņa aizņēmumus un ilgtermiņa aizņēmumu daļu, kuru apmaksas termiņš nepārsniedz gadu no bilances datuma.
- pašvaldības īstermiņa saistības par saņemtajām precēm un pakalpojumiem, norēķinus par darba samaksu un ieturējumus no darba samaksas (izņemot nodokļus) un nodokļus.
- uzkrātās saistības par izdevumiem, kas attiecas uz pārskata periodu, bet par kuriem attaisnojuma dokuments (piemēram, rēķins) pārskata periodā nav saņemts, vai tamlīdzīgas samērā precīzi aprēķināmas saistības, kuru apmaksa vai dzēšana paredzēta gada laikā no bilances datuma. Iestādes darbiniekiem par neizmantotām atvaļinājuma dienām aprēķina uzkrātās saistības.
- iestādes saistības par darba samaksu un ieturējumiem.
- nākamo periodu ieņēmumus par Eiropas Savienības finansētajiem projektiem.

Salīdzinājumā ar iepriekšējo pārskata periodu pašvaldības īstermiņa saistības ir palielinājušās par Ls 472 563.

PASĪVS	Piezīmes Nr.	Uz pārskata perioda beigām	Uz pārskata gada sākumu	Izmaiņas (+,-)
1	2	4	5	6
12. Īstermiņa saistības		1 006 188	533 625	+472 563
1. Īstermiņa aizņēmumi un ilgtermiņa aizņēmumu īstermiņa daļa	5.2.	103 849	124 088	-20 239
2. Īstermiņa saistības pret piegādātājiem un darbuzņēmējiem	5.3.	82 650	184 228	-101 578
3. Īstermiņa uzkrātās saistības	5.4.2.	121 129	113 501	+7 628
4. Norēķini par darba samaksu un ieturējumiem (izņemot nodokļus)	5.6.	85 222	59 556	+25 666
5. Nodokļi un sociālās apdrošināšanas maksājumi	5.7.	80 150	52 075	+28 075
6. Nākamo periodu ieņēmumi	5.9.	533 188	177	+533 011

Piezīme Nr.5.2. – īstermiņa aizņēmumi un ilgtermiņa aizņēmumu īstermiņa daļa, salīdzinot ar 2010.gadu ir samazinājusies par Ls 20 239, jo 2010.gadā tika veiktas īstermiņa aizdevumu daļas apmaksas, arī vairākiem iepriekš saņemtajiem aizņēmumiem ir beigušies apmaksas termiņi. Pārskata periodā tika veiktas reinvestīcijas Ls 9 827 plānoto Ls 6 662, kā arī tika samazināta aizņēmuma pamatsummas, jo apmaksu saskaņā ar līgumu veica cita persona (Bēnes pagasta ceļa Nr.14 rekonstrukcijai tika ņemts aizņēmums, ko saskaņā ar līgumu apmaksāja Lauku atbalsta dienests pēc projekta realizācijas).

Piezīme Nr.5.3. – īstermiņa saistības pret piegādātājiem un darbuzņēmējiem ir samazinājušās par Ls 101 578, jo iepriekšējā pārskata periodā pašvaldībai bija izveidojušies kavētie maksājumi sakarā ar finanšu līdzekļu trūkumu, tomēr jau pārskata periodā, pašvaldības finansiālajai situācijai uzlabojoties, kavēto maksājumu apjoms ir būtiski samazinājies.

Piezīme Nr.5.4.2. – īstermiņa uzkrātās saistības pašvaldībai ir palielinājušās par Ls 7 628, kas saistīts ar uzkrājumu palielināšanos darbinieku neizmantotajiem atvaļinājumiem un darba devēja sociālajam nodoklim par Ls 7 853, savukārt, uzkrājumi procentu maksājumu un

apkalpošanas maksai par aizņēmumiem Valsts kasē ir samazinājušies par Ls 225. Uzkrātās saistības ir sadalītas atsevišķi procentu maksājumiem (konts 5423) un apkalpošanas maksai (5425), kas nesakrīt ar iepriekš salīdzināšanas izziņā uzrādītajiem datiem.

Piezīme Nr.5.6. – norēķini par darba samaksu un ieturējumiem (izņemot nodokļus) palielinājušies par Ls 25 666. Lai gan 2009.gadā tika samazināts darbinieku skaits, kā arī kopš 2009.gada septembra ir samazinātas darba algas dažiem pedagoģiskajiem darbiniekiem, 2010.gadā darba samaksa tika palielināta pedagoģiskajiem darbiniekiem, kas atalgojumu saņem no valsts budžeta, kā arī gada beigās netika izmaksāta darba samaksa kā tas bija iepriekšējā pārskata periodā.

Piezīme Nr.5.7. – nodokļi un sociālās apdrošināšanas maksājumi pašvaldībai palielinājušies par Ls 28 075, tā paša iemesla dēļ, kas minēts piezīmē Nr.5.6..

Piezīme Nr. 5.9. – nākamo periodu ieņēmumi palielinājušies par Ls 533 011, jo pārskata perioda beigās tika saņemti vairāki avansa maksājumi par ES līdzfinansēto projektu realizāciju.

ZEMBILANCE

Zemibilance	Piezīmes Nr.	Uz pārskata perioda beigām	Uz pārskata gada sākumu	Izmaiņas (+; -)
0100	0.1	33 254	0	+33 254
1. Zembilances aktīvi		49 337	50 832	- 1495
Nomātie pamatlīdzekļi		0	35 688	- 35688
Iespējamie aktīvi	0.2	49 337	0	- 49 337
Bezcerīgie dabitou parādi		0	15 144	+ 15144
2. Zembilances pasīvi	0	0	4530	- 4530
Saņemtās soda naudas		0	4 530	- 4530
3. Zembilances saistības	0	0	455 076	- 455 076
4. Zembilances pasīvi		403 736	0	+403 736
Saņemtie, bet neapmaksātie avansa rēķini		0	1 196	-1 196
Nākotnes nomas maksājumi	0.3.	11 646	6 910	+4 736
Izsniegtie galvojumi	0.4.	392 090	446 970	-54 880

Piezīme Nr.0.1. – nomāto aktīvu summā ir uzrādītas nomāto transportlīdzekļu (Škoda SuperB Elegance un Škoda Octavia Elegance) ar kopējo bilances vērtību Ls 33 254.

Piezīme Nr.0.2. – summā ietverti patapinājuma rezultātā esošie pamatlīdzekļi pašvaldības funkciju nodrošināšanai (datortehnika projekta "Trešais tēva dēls" ietvaros, datortehnika un interneta kiosks projekta "Zemgale – IT reģions" ietvaros).

Piezīme Nr.0.3. – nākotnes nomas maksājumos ir ietvertas operatīvās nomas maksas par pašvaldības nomātajiem transportlīdzekļiem no SIA "SEB līzings". Vērtības palielinājums saistīts ar to, ka pārskata periodā vienam transportlīdzeklim beidzās nomas maksājums, bet pašās pārskata perioda beigās tika noslēgts jauns līgums par jauna transportlīdzekļa nomu.

Piezīme Nr.0.4. – uzskaitīti pašvaldības galvojumi pašvaldības kapitālsabiedrībai SIA "Auces komunālie pakalpojumi" par saņemtajiem aizņēmumiem. Galvojumu samazinājums saistīts ar minēto aizņēmumu atmaksu pārskata periodā.

AUCES NOVADA PAŠVALDĪBAS DALĪBA EIROPAS SAVIENĪBAS FONDU LĪDZFINANSĒTAJOS PROJEKTOS

2010.gadā pabeigtie un uzsāktie projekti:

N. p. k.	Projekta nosaukums, Nr	Īstenošanas laiks	Izmaksas	Finansēšanas avots	Rezultāts
1.	Bēnes pagasta T. Celma un Tirdzniecības ielas rekonstrukcija, Nr.08-06-L32100-000251	04.03.2009. – 30.12.2010.	76040.93	ELFLA – 57031.70; Pašv. – 19010.23	Rekonstruēta iela 0.45 km garumā, asfalts 2175 m ² , ietve 324 m ²
2.	Avīknes tilta un pašvaldības autoceļa Nr.9 „Vītiņi – Avīknes tilts” rekonstrukcija, Nr. 08-06-L32100-000294	24.09.2009.- 01.10.2010.	52606.12	ELFLA – 42215.93; Pašv. – 10390.19	Tilts 0.27km
3.	Īles pagasta ceļu Centrs – Ružu ezers un baznīca – Naudītes ceļš caur Stinkām, Nr.09-06-L32100-000056	27.08.2009.- 30.09.2010.	56466.44	ELFLA – 50819.79; Pašv. – 5646.65	Rekonstruēts ceļš 4.329km garumā
4.	1.Maija ielas rekonstrukcijas Auces pašvaldībā, Nr.09-06-L32100-000046	27.08.2009.- 31.12.2010.	25715.09	ELFLA – 23143.58; Pašv. – 6646.28	Rekonstruēta iela 0.21km garumā
5.	Stāvlaukuma pie Auces kultūras centra ēkas un Auces pilsētas domes ēkas asfaltēšana, Nr.09-06-L32100-000150	07.10.2009.- 30.12.2010.	16964.83	ELFLA – 15268.35; Pašv. – 4886.20	Rekonstruēti stāvlaukumi 1634 m ² platībā
6.	Bēnes vidusskolas sporta laukuma rekonstrukcija, Nr.09-06-L32100-000135	12.11.2009.- 30.12.2010.	49586.77	ELFLA – 44298.09; Pašv. – 14642.77	Rekonstruēts sporta laukums 6538.34 m ² platībā
7.	Bēnes pagasta pašvaldības ceļa Nr.14 „Garaiskalns – Ceplīši – Vētras” rekonstrukcijas 2.posms, Nr. 09-06-L00101-000013	14.12.2009.- 30.09.2010.	9484.51	ELGF – 9484.51; Pašv. – 211.21	Rekonstruēts ceļš 0.97km garumā
8.	Izglītības iestāžu informatizācija, Nr.2009/0336/3DP/3.2.2.1.2 /09/IPIA/VIAA/561	01.01.2010.- 30.06.2011.	38973.88	ERAF – 38973.88	Veikta informatizācija Auces un Bēnes vidusskolās
9.	Auces novada kultūras centra rekonstrukcija, Nr. 10-06-L32100-000120	12.02.2010.- 30.12.2011.	72983.02	ELFLA – 65684.72; Pašv. – 7298.30	Rekonstruēts Auces novada kultūras centrs 1304.8 m ²
10.	Novada ceļa zīmes, Nr. 09-06-LL30-L413202-000003	15.02.2010.- 31.12.2010.	7992.38	ELFLA – 5994.28; Pašv. – 1998.10	8 novada ceļa zīmes, 6 lielformāta kartes
11.	Speciālistu piesaiste Auces novada pašvaldībai, Nr.1DP/1.5.3.1.0/10/IPIA/VRAA/095	01.09.2010.- 01.10.2012.	18500.00	ESF – 18500.00	Piesaistīti 2 speciālisti: sociālais darbinieks un vecākais datortīkla administrators
12.	Schule als Träger der Tradition, Nr. 2010-1-HU1-COM06-000904	01.08.2010.- 31.07.2012.	11808.00	COMENIUS – 11808.00	Pieredzes apmaiņa, sadarbības pasākumi
13.	Auces novada teritorijas attīstības plānošanas dokumentu izstrāde. Nr. 1DP/1.5.2.0/10/APIA/VRAA/051	23.12.2010.- 30.06.2013.	39519.00	ESF – 39519.00	Auces novada integrētā attīstības programma 2011.-2017.gadam. Auces novada teritorijas

					plānojums 2013.-2025.gadam
14.	Tranzīta maršrutu ielu rekonstrukcija Auces novada Auces pilsētā, Nr. 3DP/3.2.1.2.0./10/APIA/SM/016	01.11.2010.-31.12.2012.	1107174.00	ERAF – 941096.00; Pašv. – 804835.65; Valsts – 33213.00	Rekonstruēs ielu 2.627 km garumā

2011.gadā plānotie projekti:

N. p. k.	Projekta nosaukums, Nr	Īstenošanas laiks	Izmaksas	Finansēšanas avots	Rezultāts
1.	Publisko un sociālo pakalpojumu pieejamības uzlabošana un sniegto pakalpojumu kvalitātes paaugstināšana Bēnes pakalpojumu centrā, Nr.2010-3/16	01.11.2011.-30.09.2011.	7022.13	ELFLA – 5266.60; Pašv. – 1755.53	Izremontēts birojs, nodrošināts ar atbilstošu aprīkojumu.
2.	1.Maija ielas rekonstrukcijas Auces pašvaldībā, 2. kārtā, Nr.11-06-L32100-000007	15.05.2011.-30.12.2011.	42126.72	ELFLA – 37914.05; Pašv. – 4212.67	Rekonstruēta 1. Maija iela
3.	Brīvdabas estrādes būvniecība un tautas nama tualetu vienkāršota rekonstrukcija Auces novada Bēnes pagastā. Nr. 11-06-L32100-000124	01.07.2011.-30.12.2012.	171922.50	ELFLA – 154730.25; Pašv. – 17192.25	Brīvdabas estrāde, Rekonstruēta tautas nama tualete
4.	Stāvlaukumu un gājēju ceļu būvniecība Auces novadā. Nr. 11-06-L32100-000120	01.06.2011.-30.04.2012.	78851.93	ELFLA – 70966.74; Pašv. – 7885.19	Izbūvēs stāvlaukumus un gājēju ceļus
5.	Auces un Tērvetes novadu pašvaldību kapacitātes stiprināšana ES politiku instrumentu un pārējās ārvalstu finanšu palīdzības līdzfinansēto projektu un pasākumu īstenošanai. Nr. 1DP/1.5.2.2.3/11/APIA/SIF/059	01.09.2011.-30.06.2012	10427.77	ESF – 10427.77	Apmācīti 30 Auces novada pašvaldības darbinieki.

PAŠVALDĪBAS TERITORIJAS PLĀNOJUMS UN ATĪSTĪBAS PLĀNS

2009.gada 22.jūlijā Auces novada domes sēdē (prot.Nr.3, 12. §) tika apstiprināti saistošie noteikumi Nr.6 „Par teritorijas plānojumiem”. Saskaņā ar šiem noteikumiem Auces novada administratīvajā teritorijā ir spēkā visu novadā ietilpstošo pagastu izstrādātie teritorijas plānojumi.

Minētie teritorijas plānojumi un to teritoriju izmantošanas un apbūves noteikumi ir ļoti atšķirīgi, taču, strādājot vienotā Auces novadā, ir būtiski, lai visu novada administratīvo teritoriju plānojumi un tajos ietilpstošie izmantošanas un apbūves noteikumi būtu ērti pieejami un viegli lasāmi ikvienam novada iedzīvotājam. Tāpēc ir svarīgi tos izstrādāt vienotā programmatūrā ar vienotiem apzīmējumiem. Līdz ar to, ar 25.08.2010. Auces novada domes lēmumu (prot.Nr.8, 4.§) ir uzsākts jauna teritorijas plānojuma izstrāde Auces novada teritorijai.

Saskaņā ar Auces novada domes lēmumu Nr.4, 25.§ no 28.04.2010. tika uzsākta Auces novada pašvaldības 22.07.2009. saistošo noteikumu Nr.6 „Par teritorijas plānojumiem” sadaļas „Vītiņu teritorijas plānojums 2006.-2018. gadam” grozījumu izstrāde.

Līdz šim katram Auces novada pagastam un Auces pilsētai ir izstrādātas atsevišķas attīstības programmas. Lai turpmāk izvirzītus kopīgus mērķus visa novada attīstībā, 2010.gadā 26.maijā Auces novada dome pieņēma lēmumu par Auces novada attīstības programmas izstrādi.

Auces novada teritorijas plānojums un Auces novada integrētā attīstības programma tiks izstrādāta ESF projekta ietvaros.

PASĀKUMI, LAI VEICINĀTU IEDZĪVOTĀJU INFORMĒTĪBU PAR PAŠVALDĪBAS DARBĪBU UN VIŅU IESPĒJĀM LĒMUMU PIENĒMŠANĀ

Lai informētu iedzīvotājus par pašvaldības un tās iestāžu darbu, domes pieņemtajiem lēmumiem, saistošajiem noteikumiem, sociālajiem jautājumiem, realizētajiem novada attīstības projektiem un citiem aktuāliem jautājumiem, vienu reizi mēnesī tiek izdots Auces novada pašvaldības informatīvais izdevums „Auces novada vēstis”.

Informācija par pašvaldības darbību pieejama arī Auces novada mājaslapā www.auce.lv. Lai uzlabotu komunikāciju ar pašvaldības mērķauditorijām, 2010.gadā pašvaldības mājas lapā veikti uzlabojumi gan informācijas apjoma, gan struktūras, gan vizuālās noformējuma ziņā.

Noteiktās dienās iedzīvotājiem ir nodrošināti pieņemšanas laiki pie domes priekšsēdētāja, priekšsēdētāja vietnieces, izpilddirektora un izpilddirektora vietnieka. Lai veicinātu tiešo dialogu ar iedzīvotājiem, novada vadība tiek ar nevalstiskajām organizācijām, biedrībām, novada uzņēmējiem, pārrunājot aktuālākās problēmas, uzklaudot iedzīvotāju ierosinājumus un pretenzijas.

Auces novada domes priekšsēdētājs

G.Kaminskis

NEATKARĪGU REVIDENTU ZIŅOJUMS

REVIDENTS UN GRĀMATVEDIS

NEATKARĪGA REVIDENTA ZIŅOJUMS

Auces novada pašvaldībai

Ziņojums par finanšu pārskatu

Mēs esam veicusi pievienotā Auces novada pašvaldības 2010.gada pārskatā ietvertā finanšu pārskata revīziju Revidētais finanšu pārskats ietver:

- 2010. gada 31. decembra pārskatu par iestādes finanšu stāvokli – veidlapa Nr.1 "Balnce",
- 2010. gada pārskatu par darbības finanšu rezultātiem – veidlapa Nr.4-3,
- pašu kapitāla (neto aktīvu) izmaiņu pārskatu – veidlapa Nr.4-1,
- naudas plūsmas pārskatu – veidlapa Nr.2 NP,
- finanšu pārskata pielikumus, kas noteikti Latvijas Republikas Mācību kabineta 2010.gada 17.augusta noteikumu Nr.777 „Gada pārskata sagatavošanas kārtība” 4.5. punkta, grāmatvedības uzskaites pamatprincipu aprakstu, pārskatu skaidrojumu, t.sk. skaidrojumu par budžeta izpildi.

Vadības atbildība par finanšu pārskata sagatavošanu

Vadība ir atbildīga par šī finanšu pārskata sagatavošanu un tūju sniegtās informācijas patiesu atspoguļošanu saskaņā ar Latvijas Republikas Ministru kabineta 2010.gada 17.augusta noteikumiem Nr.777 „Gada pārskata sagatavošanas kārtība”. Šī atbildība ietver tādu iekšēju kontroles izveidošanu, ieviešanu un uzturēšanu, kas nodrošina finanšu pārskatu, kas nesatur ne kļūdas, ne kļūdu izraisītu būtiskas neatbilstības, sagatavošanu un patiesu atspoguļojumu, pieņemotās grāmatvedības politikas izvēli un ieviešanu, kā arī apstākļiem atbilstošu grāmatveidības aplēšu sagatavošanu.

Revidenta atbildība

Mēs esam atbildīgi par atzinumu, kas pamatojoties uz mūsu veikto revīziju, izsakāmu par šo finanšu pārskatu. Mēs veicām revīziju saskaņā ar Starptautiskajiem revīzijas standartiem. Šie standarti nosaka, ka mums jāievēro ētikas prasības un jānodrošina un jāievie revīzija un, lai iegūtu pietiekamu pierādījumu par to, ka finanšu pārskatos nav būtisku neatbilstību.

Revīzija ietver procedūras, kas tiek veiktas, lai iegūtu revīzijas pierādījumus par finanšu pārskatos uzskaitītajiem summiem un atklātu informāciju. Procedūras tiek izvēlētas, pamatojoties uz revidenta profesionālu vērtējumu, ieskaitot kļūdas vai kļūdu izraisītu būtisku neatbilstību riska novērtējumu finanšu pārskatu. Veicot šo riska novērtējumu, revidents pārņem vērā iekšējo kontroli, kas izveidota, lai nodrošinātu finanšu pārskata sagatavošanu un tūju sniegtās informācijas patiesu atspoguļošanu, ar mērķi noteikt apstākļiem pieņemamas revīzijas procedūras, bet neviss lai izteiktu atzinumu par kontroles efektivitāti. Revīzija ietver arī pieņemto grāmatvedības principu un nozīmīgu vadības izdarīto pieņemumu pamatošības, kā arī finanšu pārskatu sniegtās informācijas vispārēja izvērtējuma.

Ņemot vērā, ka mūsu iegūtie revīzijas pierādījumi ir pietiekami un atbilstoši mūsu revīzijas atzinuma izteikšanai.

Atzinums

Mūsu patī ierosināt minētais finanšu pārskats sniedz patiesu un sīnīru priekšstatu pa Auces novada pašvaldības finanšu stāvokli 2010. gada 31. decembrī, tā arī par šīs finanšu rezultātiem un naudas plūsmību 2010. gada saskaņā ar Latvijas Republikas Ministru kabineta 2010.gada 17.augusta noteikumiem Nr.777 „Gada pārskata sagatavošanas kārtība”.

Ziņojums par vadības ziņojuma atbilstību

Mēs esam iepazīstinājis ar ar vadības ziņojumu par 2010. gadu, kas atspoguļots sadaļā Vadības ziņojums, un nesam atklājam būtiskas neatbilstības starp šo vadības ziņojumu un 2010. gada finanšu pārskatā atspoguļoto finanšu informāciju.

ŠIS DOKUMENTS IR ELEKTRONISKI PARAKSTĪTS AR DAUDZU ELEKTRONISKO PARAKSTU UN SATĪR LAIKA ZĪMOGU

SIA "Revidents un grāmatvedis"

(sabiedrības liance nr. 30)

vadības locēkle, zvērnāte revidente

(sertifikāts nr.30)

Sandra Vīlčane

Rīgā, 2011.gada 29 aprīlī

Sabiedrība ar ierobežotu atbildību "Revidents un grāmatvedis", Zvērnātu revidentu komercsabiedrības liance Nr. 30.

Vienotais reģistrācijas numurs 40005402038. Juridiskā adrese: Rīgā, Lībagu ielā 14, LV 1002.

A/S "OF Money Bank, IBAN: LV76BTR0051801987600;

Tālr. 67220448, Mob. 29222562, Tālr./Fakss 67253038.

E-pasts: svilcane@navigator.lv